

MEMORIA

DE RESPONSABILIDAD SOCIAL

DE LA ESCUELA TÉCNICA
SUPERIOR DE INGENIEROS
INDUSTRIALES DE LA UPM

2011

2013



INDUSTRIALES
ETSII | UPM



POLITÉCNICA



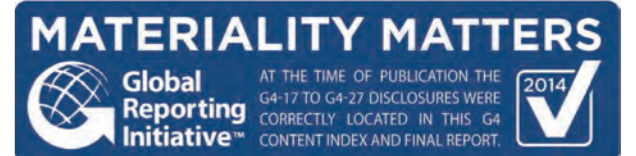
MEMORIA

DE RESPONSABILIDAD SOCIAL

DE LA ESCUELA TÉCNICA
SUPERIOR DE INGENIEROS
INDUSTRIALES DE LA UPM

2011

2013



ÍNDICE

ÍNDICE

CARTA DEL DIRECTOR	4
01 PERFIL DE LA ESCUELA	6
01.1 Gobierno	12
0.1.2 Misión, Visión y Valores de la ETSII-UPM	16
02 ACERCA DE LA MEMORIA	18
02.1 Introducción	19
02.2 Nueva estructura de la Memoria de la ETSII-UPM: Materialidad	21
02.3 Evolución de la Responsabilidad Social en la ETSII-UPM	27
02.4 Alcance de la Memoria	28
02.5 Metodología	30
02.6 Redes a las que pertenece la ETSII-UPM	41
02.7 Enlace con el Pacto Mundial	42
03 ASPECTOS RELEVANTES	44
03.1 Bloque 1: Docencia	47
03.2 Bloque 2: Investigación:	65
03.3 Bloque 3 Impacto En La Sociedad	74
03.4 Bloque 4: Gestión	80
04 RELACIÓN DE INDICADORES DE GRI	104

CARTA DEL DIRECTOR

CARTA DEL DIRECTOR

En la Escuela Técnica Superior de Ingenieros Industriales de la Universidad Politécnica de Madrid iniciamos nuestra apuesta por la Responsabilidad Social hace ocho años, y desde entonces la estrategia de RS y los sistemas de gestión y reporte asociados, son una parte consolidada de nuestro funcionamiento. Nuestra misión es preparar **profesionales de alto nivel que contribuyan al desarrollo de la sociedad**, y orientar nuestra investigación a los retos de nuestros tiempos, en especial los relacionados con la sostenibilidad.

Esta memoria 2011-2013 recoge los tres últimos años de actividad del anterior equipo de gobierno, al que quiero agradecer la apuesta decidida por la sostenibilidad en la identidad de la ETSII, y cuyos resultados se muestran en las páginas que siguen. Como candidato a la dirección de la Escuela incorporé a mi programa electoral el compromiso de continuar la labor iniciada, y en los primeros meses de gobierno hemos priorizado las actividades de desarrollo de la memoria de RS y las reuniones con nuestros grupos de interés principales (Personal Docente e Investigador, Personal de Administración y Servicios, y Alumnos) a través del mecanismo de diálogo permanente: las antenas de sostenibilidad.

En nuestros cuatro ámbitos estratégicos de actuación, **docencia, investigación, relación con la sociedad y gestión**, se recogen indicadores que permiten ver un avance consistente en los compromisos que se habían definido para el periodo. Si bien no todos los objetivos previstos se han cubierto al 100%, con la concepción de la RS como un impulso para la mejora continua, las actividades abiertas se finalizarán en el siguiente periodo, 2014-2015.

Merecen ser destacadas algunas actuaciones como el desarrollo del **modelo de competencias transversales**; la consolidación de las **antenas de sostenibilidad**; la puesta en marcha del **canal de sugerencias, felicitaciones y quejas** para grupos de interés, **INDUSTRIALES ATIENDE**; el crecimiento de los **programas internacionales**; y la estrategia de **comunicación en redes sociales**, con especial énfasis en contenidos relacionados con la sostenibilidad.

Por otra parte, seguimos perteneciendo a las principales **redes de Responsabilidad Social**, Global Reporting Initiative, la Red UniRSE, PRME y *UN Global Compact for Higher Education*, a través de las que colaboramos con otros centros de educación superior e instituciones de ámbito nacional e internacional.

En los próximos años contemplamos varias líneas prioritarias de actuación. El fomento de la formación integral y de la adquisición de competencias transversales, en el ámbito docente. Una mayor integración de las necesidades de la sociedad y de las empresas con las líneas de investigación de la Escuela y, finalmente, un incremento de la comunicación y divulgación del conocimiento.

Los compromisos recogidos en esta memoria priorizan estas actuaciones, a la vez que continúan el desarrollo de todos los asuntos identificados en el diálogo con nuestros grupos de interés. Somos conscientes de que las limitaciones de recursos que vive la universidad pública, hacen que nuestro reto sea complejo en algunos de los puntos de nuestra estrategia de RS, especialmente los de recursos humanos, sin embargo, estamos convencidos de que la apuesta por la sostenibilidad es un aliado en tiempos de crisis.

EMILIO MÍNGUEZ

CAP 01

PERFIL DE LA ESCUELA

PERFIL DE LA ESCUELA

Los orígenes de la Escuela Técnica Superior de Ingenieros Industriales (ETSII) se remontan a 1845. Actualmente está adscrita a la Universidad Politécnica de Madrid (UPM) y se integra en el sistema de universidades públicas de la Comunidad de Madrid.

Ejerce sus competencias de acuerdo con la Ley Orgánica 6/2001, de Universidades, los Estatutos de la UPM, aprobados por Decreto 74/2010, de 15 de noviembre, del Consejo de Gobierno de la Comunidad de Madrid, y la Ley 30/1992, de Régimen Jurídico de las Administraciones Públicas y del Procedimiento Administrativo Común y demás normas de aplicación.

En el periodo al que se refiere esta Memoria (2011-13), las titulaciones que se impartieron en la Escuela fueron las siguientes dos titulaciones adaptadas al Espacio Europeo de Educación Superior (EEES): el Grado en Ingeniería en Tecnologías Industriales, y el Grado en Ingeniería Química. A partir del curso 2013/14, la ETSII admite alumnos en tercer curso de los grados en Ingeniería Eléctrica, en Ingeniería en Electrónica Industrial y Automática, en Ingeniería Mecánica y en Ingeniería de Organización. Además, se siguieron impartiendo las titulaciones de ciclo largo de Ingeniero Industrial (con 9 intensificaciones) e Ingeniero Químico (con 3 intensificaciones), finalizando la docencia de las titulaciones de segundo ciclo de Ingeniero de

Organización Industrial, e Ingeniero en Automática y Electrónica Industrial. Igualmente, y de forma conjunta con otros centros universitarios, se impartió docencia en el Grado en Ingeniero de la Energía, Ingeniero de Materiales, Licenciado en Ciencias Ambientales, e Ingeniero en Geodesia y Cartografía. Asimismo, se impartieron 13 titulaciones oficiales de postgrado (de acuerdo con el Real Decreto 1393/2007, por el que se establece la ordenación de las enseñanzas universitarias oficiales) y 12 titulaciones propias de postgrado junto a un máster universitario intercentros de la UPM (Master en Tecnologías para el Desarrollo Humano y la Cooperación). En cuanto a los estudios de doctorado, existen 6 programas regidos por el Real Decreto 99/2011, por el que se regulan las enseñanzas oficiales de doctorado. Además, siguen vigentes 12 programas de doctorado regidos por la anterior normativa (Real Decreto 778/1998) que actualmente se encuentran en extinción. Por último, la ETSII-UPM forma parte del consorcio de universidades europeas del programa de doctorado "European Doctor in Industrial Management-EDIM" junto con KTH Royal Institute of Technology (Suecia) y Politecnico de Milano POLIMI (Italia).



TABLA RESUMEN DE LAS TITULACIONES QUE SE IMPARTEN EN LA ETSII-UPM

TITULACIONES	Nº
Grado (Espacio Europeo de Educación Superior)	5
Ingeniería	2
Postgrado oficial	13
Postgrado propio	12
Doctorado (RD 99/2011)	6
Doctorado (RD 778/1998)	12
Doctorado Europeo	1
Conjuntas con otros centros universitarios	5

La sede central de la ETSII-UPM se encuentra la calle José Gutiérrez Abascal, número 2, de Madrid aunque las instalaciones están ubicadas en cuatro campus (Castellana, Campus Sur, Getafe y Alcobendas). Vinculados a la Escuela existen 2 Institutos de Investigación (Instituto de Fusión

Nuclear e Instituto Universitario de Investigación del Automóvil INSIA), 2 Centros de Investigación (Centro de Electrónica Industrial y Centro Láser), 5 Centros de Investigación adscritos a la Fundación para el Fomento de la Innovación Industrial -F2I2- (CTIMA: Centro de Tecnologías Industriales del Medio Ambiente, CEMIM: Centro de Modelado de Ingeniería Mecánica, CITEF: Centro de Investigación en Tecnologías Ferroviarias, CCECAS: Centro de Compatibilidad Electromagnética y Calidad de Servicio y CADES: Centro de Análisis de Desarrollo Energético Sostenible), 29 laboratorios especializados y 12 Departamentos.

Asimismo existen tres centros conjuntos entre la Universidad Politécnica de Madrid y el Centro Superior de Investigaciones Científicas (CSIC). La ETSII-UPM participa en dos de ellos: el Centro de Automática y Robótica (CAR), y el Centro de Acústica Aplicada y Evaluación No Destructiva (CAEND).

En cuanto a la matriculación de alumnos en las diferentes titulaciones que se imparten en la ETSII-UPM, los principales datos se reflejan en la siguiente tabla:

TABLA RESUMEN DE MATRÍCULA EN LA ETSII-UPM

ALUMNOS MATRICULADOS	2008/09	2009/10	2010/11	2011/12	2012/13
Ingenierías	3.361	3.516	2.907	2.146	1.694
Grados	-	-	592	1.224	1.674
Visitantes, homologación	36	80	94	286	234
Total ingenierías y grados	3.397	3.596	3.593	3.656	3.602
Máster	230	342	453	453	390
Doctorados	483	554	454	482	439
Total Posgrado	713	896	907	935	829
TOTAL ALUMNOS ETSII	4.110	4.492	4.500	4.591	4.431

Resumiendo la tabla anterior, se puede indicar que durante los últimos tres cursos académicos se matricularon anualmente en la ETSII-UPM en torno a 4.500 alumnos. De ellos, cerca de 3.600 (81.3%) pertenecían a las titulaciones de grado, y de primer y segundo ciclo, mientras que 800 cursaban estudios de postgrado (18.7%). Respecto a la distribución por sexos, se mantiene el porcentaje de mujeres matriculadas en el 30% (con más de 1300 alumnas en las diferentes titulaciones).

En el curso 2010/11, 182 alumnos de la Escuela cursaron parte de sus estudios en universidades de países extranjeros, mientras que 277 estudiantes procedentes de países extranjeros se matricularon en la ETSII-UPM. Durante el curso 2011/12, la cifra de alumnos que estudiaron en el extranjero aumentó hasta 234, mientras que el número de alumnos extranjeros que estudiaron en la ETSII-UPM fue de 303. Por último, en el curso 2012/13 la cifra de estudiantes de la Escuela que optaron al programa de movilidad fueron 235, y los alumnos de universidades extranjeras que eligieron nuestra Escuela fueron 266.

Además, en el ámbito de las relaciones internacionales, se contó con 198 acuerdos con universidades extranjeras entre las que se encuentran algunas de las más prestigiosas de Europa, América y Asia. A nivel nacional también se ha producido movilidad de estudiantes: 4 alumnos de la ETSII han estudiado en otras universidades españolas, y 21 provienen de otras universidades españolas durante el curso 2010/11. En el siguiente curso académico fueron 3 alumnos los que optaron por realizar un intercambio con otras universidades nacionales y 18 los que vinieron a esta Escuela. Para más información sobre los países de intercambio, consultar el informe de la ETSII en Cifras publicado en web de la ETSII-UPM (microsite de Calidad).

En cuanto a los alumnos egresados en las titulaciones de Ingeniería, en el curso 2010/11 fueron 374, en el 2011/12 fueron 384, y en el 2012/13 fueron 422, con una nota media final incluyendo el proyecto de fin de carrera de 7,36 (año 2013).

Con relación a los recursos humanos, la ETSII-UPM disponía en 2011 de 309 personas pertenecientes al colectivo de Personal Docente e Investigador (PDI) y 157 personas dentro del Personal de Administración y Servicios (PAS), alcanzándose un total de 466. Durante 2012 las cifras pasaron a ser de 310 PDI y 158 PAS (total de 468). En el 2013 esta cifra se redujo a 301 PDI y 151 PAS (Total 452). Además, asociados a proyectos de investigación de los departamentos, grupos de investigación y laboratorios, la Escuela cuenta con investigadores contratados a través de la Fundación para el Fomento de la Innovación Industrial, el servicio de investigación y la Oficina de Transferencia Tecnológica de la UPM.

Por otra parte en las instalaciones de la Escuela se celebran todo tipo de eventos relacionados con la docencia y la extensión universitaria, tales como conferencias, congresos, jornadas, actos institucionales, conciertos y representaciones teatrales.

Además, se concedieron 15 categorías de premios a profesores y alumnos de la Escuela. Estos premios los otorga la F2I2, las Cátedras Universidad Empresa (FUNDACIÓN ELECENOR, GAMESA y FUNDACIÓN REPSOL), la Asociación de Antiguos Alumnos, la Sociedad de Amigos de la Escuela, la Delegación de Alumnos y la Asociación de Alumnos ACEII.

La ETSII-UPM cuenta, además de la Delegación de Alumnos, con otras 14 asociaciones de estudiantes que organizan actividades para los

alumnos. También existe la Sociedad de Amigos de la Escuela que agrupaba a finales de 2013 a 8 empresas con las que la ETSII-UPM mantiene una relación estrecha (Accenture, Acciona, Alstom, CLH, Gamesa, Elecnor, Repsol y Técnicas Reunidas). La Escuela cuenta con su propia Asociación de Antiguos Alumnos que gestiona, entre otras, actividades de formación continua y de creación de empresas, así como ofertas de empleo. En el año 2013 se encontraban asociados 3.252 (a finales de 2010 había 1.798) antiguos alumnos. Por último, desde 1983, la Fundación para el Fomento de la Innovación Industrial (F2I2) realiza trabajos de investigación y desarrollo, ensayos, calibraciones, asesorías, peritaciones y estudios, en un gran número de áreas científicas y técnicas.

La Escuela cuenta con diferentes mecanismos de ayuda a los estudiantes, a continuación se destacan cuatro de ellos:

- El Programa Mentor cuyo propósito es que alumnos de los últimos cursos puedan transmitir a alumnos de nuevo ingreso sus experiencias y compartir sus conocimientos acerca del funcionamiento de la Escuela. En el curso académico 2010/11, 36 mentores mentorizaron a 301 alumnos. En el 2011/12 las cifras fueron de 37 mentores y 183 mentorizados, por último en el curso 2012/13 fueron 46 mentores y 169 mentorizados.
- El programa de Alumnos Monitores de Prácticas. La actividad de formación de alumnos monitores de prácticas se presenta como una actividad con el nombre de “Gestión de equipos humanos: alumnos monitores de prácticas” donde los alumnos adquieren competencias transversales para ser capaces de colaborar en la monitorización de prácticas. Cada año participan una media de 30 alumnos y 10 profesores.

- El Gabinete Psicológico que ofrece una atención individualizada y personalizada, orienta en la adquisición de buenos hábitos y técnicas de estudio, y contribuye en la formación continuada del alumnado mediante la impartición de talleres de competencias personales y profesionales. La media de alumnos usuarios de este servicio es de 50 por curso académico, y en curso 2012/13 han asistido 120 alumnos a talleres de formación en competencias.

- La oficina de Induempleo, que se encarga de facilitar la primera toma de contacto de los alumnos con el mundo laboral a través de la gestión de ofertas de prácticas y primer empleo (en el último curso 2012/13 ascendieron a 1457), seminarios de formación en competencias profesionales, la coordinación de una feria de empleo organizada por los propios alumnos (Induforum) y otros servicios.

Los ingresos anuales totales recibidos por la ETSII-UPM fueron de 18,7 millones de euros en 2011 de 18,5 millones de euros durante 2012 y de 17,0 millones de euros en 2013. Estas cantidades incluyen los ingresos ordinarios provenientes de los Presupuestos Generales de la UPM, y los vinculados a la realización de actividades a través de los ingresos que realiza la F2I2 para fines fundacionales y la Sociedad de Amigos de la Escuela. Además, incluye también los ingresos por cánones de gestión de proyectos a través de la Oficina de Transferencia de Tecnología (OTT) de la UPM. (G4-17 a)

Los gastos anuales se dividen, a efectos de la presente Memoria, en personal, mantenimiento, suministros, inversiones para mejora de instalaciones, ayudas y otros gastos.

La siguiente tabla resume las partidas incluidas en los ingresos y gastos:

INGRESOS Y GASTOS DE LA ETSII-UPM

INGRESOS	2010	2011	2012	2013
Presupuesto Oficial Ordinario (Presupuestos UPM)	18.758.460,87	18.370.321	18.450.252	16.989.158,13
Otros ingresos	346.478,80	78.949	93.562	20.000
Cánones	487.868,31	284.839	24.781	37.172,05
TOTAL	19.592.807,98	18.734.109	18.568.595	17.046.330,18

GASTOS	2010	2011	2012	2013
Personal	14.240.373,78	14.170.405	13.892.476,21	13.663.233,27
Suministros servicios generales	979.054,29	743.625,51	684.448,42	671.784,87
Suministros departamentos	148.095,18	173.987,41	141.248,73	95.022,33
Total suministros	1.127.149,47	917.612,92	825.697,15	766.807,20
Mantenimiento servicios generales	109.980,71	151.708,58	86.902,89	65.706,80
Mantenimiento departamentos	33.374,54	38.190,11	27.664,21	24.405,56
Total mantenimiento	143.355,25	189.898,69	114.567,10	90.112,36
Inversiones servicios generales	1.003.874,63	597.744,13	931.575,98	194.182,47
Inversiones departamentos	159.442,54	140.749,53	72.058,72	46.064,40
Total Inversiones en mejora de las instalaciones	1.163.317,17	738.493,66	1.003.634,70	240.246,87
Tributos locales	5.431,81	5.957,04	2.427,86	2.622
Ayudas Fundación Fomento Innovación Industrial	423.059	22.200,81	47.588,60	27.618,68
Ayudas Sociedad de Amigos de la Escuela	12.000	48.289,39	44.369,43	16.845,97
Otras Ayudas	112.479,60	43.620,20	77.562,90	16.880,50
Ayudas y premios	547.538,60	114.110,40	169.520,93	61.345,15
Otros gastos	1.157.061	972.143,21	1.038.734,63	1.466.303,48
TOTAL	18.384.227,08	17.108.620,92	17.047.058,58	16.290.670,33

Por otra parte, el personal de la ETSII-UPM gestiona recursos ligados a la investigación y la prestación de servicios que no se incluyen en los ingresos y gastos mencionados anteriormente. En

el apartado 03.2 se ha realizado una estimación de estas cantidades dividiéndolas entre los proyectos gestionados a través de la Oficina de Transferencia de Tecnología (OTT) de la UPM y la F2I2. (G4-17 b)

01.1

GOBIERNO

La ETSII-UPM ajusta su organización a los Estatutos de la Universidad Politécnica de Madrid, ya citados. En cuanto a los órganos de gobierno unipersonales, el artículo 72 de dichos Estatutos indica que el **Director** ha de ser un profesor doctor, adscrito a la Escuela y con destino en la UPM, perteneciente a los cuerpos docentes universitarios y, en su defecto, un profesor perteneciente a los cuerpos docentes universitarios no doctores o profesores contratados doctores. El Director designa, oída la Junta de Escuela, a **Subdirectores** de entre profesores adscritos a la Escuela en régimen de tiempo completo que le auxiliarán en las áreas de actividad a las que responda su denominación y actuarán bajo su dirección y dependencia. Las competencias del Director y

de los Subdirectores vienen determinadas en los artículos 74 y 75 de los Estatutos.

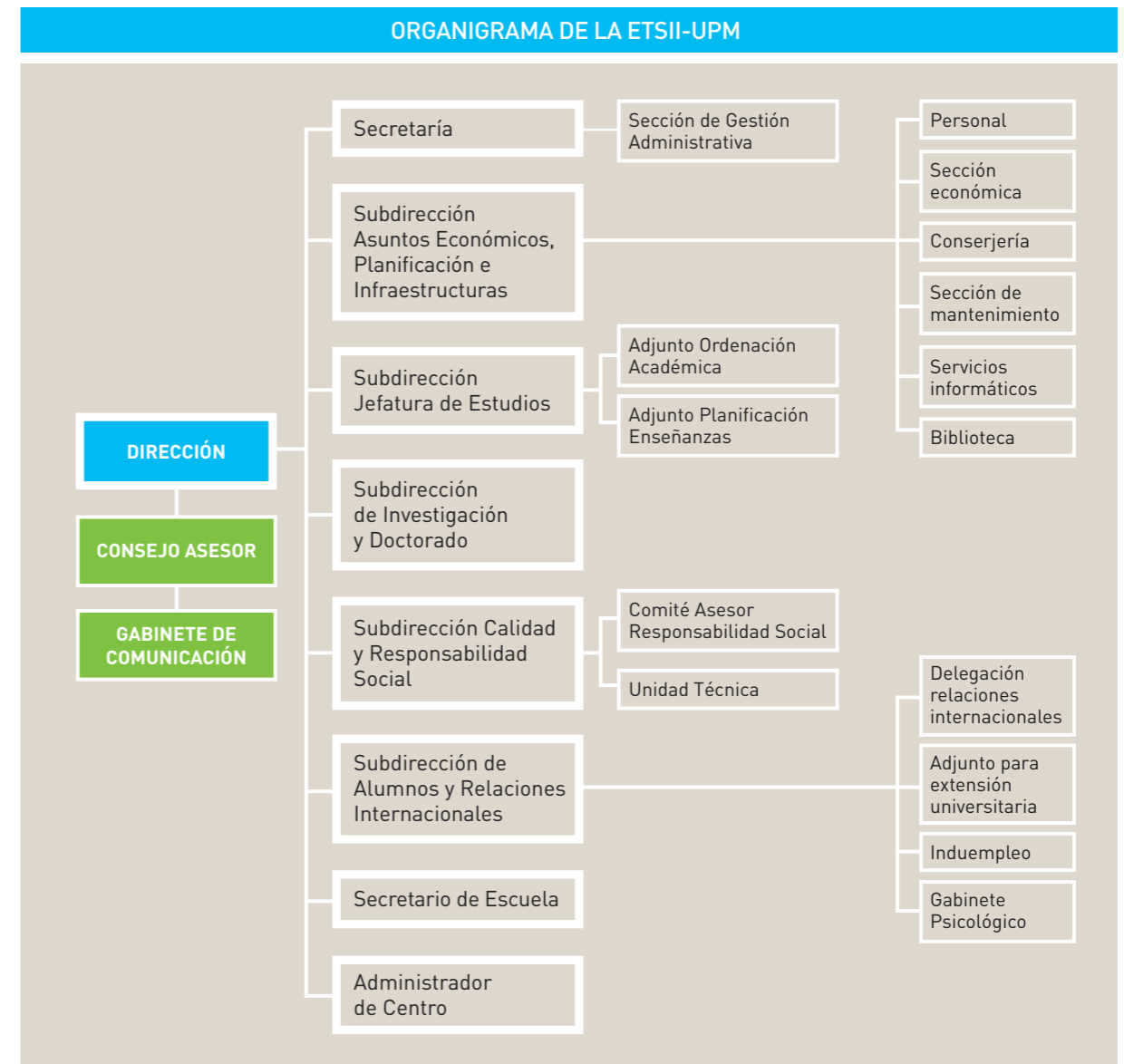
Respecto a los órganos de gobierno colegiados, el artículo 50 de los Estatutos expresa que la **Junta de Escuela** es el órgano de gobierno de la ETSII-UPM y aprueba las líneas generales de actuación en su ámbito. Está compuesta por un máximo de 50 miembros en representación de todas las personas vinculadas a la Escuela (dirección, profesorado, personal de administración y servicios y alumnos). De la Junta dependen 6 comisiones que tienen funciones sobre los asuntos de gestión más relevantes. En el período 2011-13 la Junta de Escuela se ha reunido 12 veces; Los miembros de Junta de Escuela tienen acceso a toda la

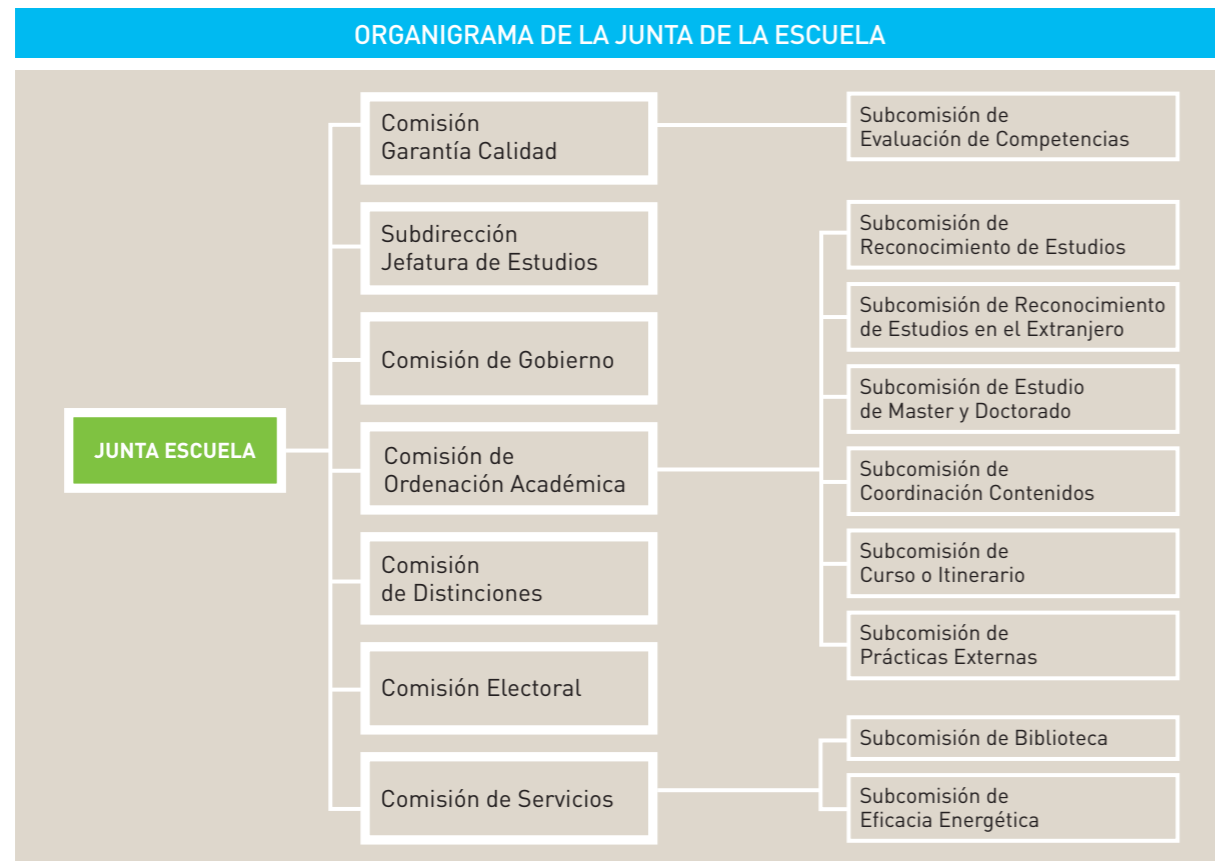


información que se maneja en las mismas a través de la herramienta de Indusnet.

Durante este periodo se han producido cambios en las comisiones del Centro reestructurando

algunas de ellas a la vez que se han creado nuevas subcomisiones con el objetivo de hacerlas más eficientes y reunir las con más periodicidad. El organigrama de los órganos de gobierno de la ETSII-UPM es el siguiente:





En cuanto a las diferentes comisiones dependientes de la Junta de Escuela, se indican brevemente sus principales características:

COMISIÓN DE GOBIERNO

Es el órgano colegiado encargado de asistir al Director y a la Junta de Escuela en el gobierno de la misma. Su composición viene determinada por el artículo 53 de los Estatutos de la UPM, estando presentes los órganos unipersonales de gobierno así como representantes de los diferentes sectores presentes en la Junta de Escuela.

COMISIÓN DE ORDENACIÓN ACADÉMICA (COA)

De acuerdo con el artículo 97 de los citados Estatutos, esta Comisión está presidida por el Director, y compuesta por profesores y alumnos en la proporción definida para la Junta de Escuela. Sus funciones se refieren a la programación docente propuesta por los Departamentos, la organización y distribución de las evaluaciones y exámenes, la organización conjunta con los Departamentos de un sistema de tutela de la actividad académica de los estudiantes, la valoración de posibles casos de solape de

contenidos de disciplinas, y la mediación en los conflictos derivados de la actividad docente, así como las competencias delegadas de Junta de Escuela y normativa. Para ello, esta Comisión se apoya en otras cinco subcomisiones que son: Reconocimiento de Estudios en el Extranjero, Reconocimiento de Estudios, Estudios de Máster y Doctorado, Coordinación de Contenidos, Curso e Itinerario.

COMISIÓN DE SERVICIOS

Esta comisión agrupa las antiguas comisiones de Infraestructuras y Biblioteca, añadiéndose además la subcomisión de eficiencia energética, por lo que es el órgano encargado de asegurar la calidad en los servicios externos e internos, preparar los pliegos de prescripciones técnicas, regular y supervisar el funcionamiento y desarrollo de la Biblioteca de la ETSII-UPM, realizar auditorías energéticas periódicas e implementar medidas de eficiencias y ahorro energético.

COMISIÓN DE DISTINCIONES

Encargada de emitir propuestas para la concesión de las distinciones otorgadas por la Escuela. Está formada por el director de la Escuela, el secretario y cuatro vocales entre los que hay representantes de los sectores presentes en la Junta de Escuela.

COMISIÓN DE GARANTÍA DE CALIDAD (CGC)

Creada con el fin de ayudar a la elaboración de los planes de estudio y sus modificaciones, implantación de los planes, revisión de los objetivos y competencias transversales, aseguramiento de la calidad de las titulaciones

(SGIC), vigilancia del cumplimiento de las normativas, seguimiento de los procesos e indicadores académicos, seguimiento de las encuestas de satisfacción. Está formada por el Director del Centro, el Subdirector de Ordenación Académica, el subdirector de Calidad, el Secretario, el Administrador del Centro, cinco representantes del profesorado, dos representantes de alumnos elegidos por la Delegación de Alumnos y un representante del Personal de Administración y Servicios. Además en este nuevo periodo las funciones de la antigua comisión de Planes de Estudios fueron asumidas por esta comisión, por lo que, la Comisión de Garantía Interna de Calidad también se ocupa de la elaboración de las propuestas de planes de estudios. Para incrementar la apertura de las titulaciones al entorno en el que se insertan, estas comisiones deberán tener en consideración la opinión de representantes del entorno socioeconómico, ajenos a la UPM. Su función consiste en analizar y proponer los planes de estudio. De esta comisión dependería la Subcomisión de Evaluación de Competencias que tiene como objetivos seguir el cumplimiento de los objetivos educativos, proponer y revisar la metodología de evaluación en competencias, etc.

COMISIÓN ELECTORAL

Creada para organizar el proceso electoral, sus atribuciones son: organización del proceso, inspección del censo, resolución de reclamaciones, etc.

Algunas de estas comisiones tienen a su vez subcomisiones, como se puede ver en el organigrama. Estas subcomisiones se han creado para centrarse en asuntos específicos y de carácter continuo (ordinario) para así apoyar a las comisiones.

01.2

MISIÓN, VISIÓN Y VALORES DE LA ETSII-UPM

En 2009 la Junta de Escuela aprobó la siguiente misión, visión y valores de la ETSII-UPM:

MISIÓN

Preparar profesionales de alto nivel, con amplias capacidades para generar, integrar y aplicar el conocimiento científico, tecnológico y empresarial en el ámbito industrial, contribuyendo al desarrollo económico y medio ambiental de la sociedad.

VISIÓN

La visión de la Escuela Técnica Superior de Ingenieros Industriales de la Universidad Politécnica de Madrid es ser:

- Una Escuela que forme ingenieros que contribuyan al desarrollo de las industrias,

empresas, administraciones públicas, y a la sociedad en general.

- Una Escuela con un amplio programa de investigación, desarrollo e innovación, en contacto con las empresas, industrias y centros de investigación.
- Una Escuela con un alto reconocimiento tanto nacional como internacional, pionera en innovación educativa y en el desarrollo de nuevas metodologías docentes.
- Una Escuela con vocación de apertura al exterior, que lidere la movilidad de alumnos y profesores con los mejores centros nacionales y extranjeros.
- Una Escuela donde se potencie el mejor desarrollo de las habilidades y competencias de cada alumno y que estimule la formación integral de sus titulados.



VALORES

La Escuela Técnica Superior de Ingenieros Industriales de la Universidad Politécnica de Madrid identifica los siguientes valores para llevar a cabo su misión:

CAPACIDAD DE ADAPTACIÓN

Adaptación a los cambios tecnológicos y sociales, confirmada durante el siglo y medio de existencia de la titulación de Ingeniero Industrial.

BÚSQUEDA DE LA EXCELENCIA

Mejora continua en todos sus campos de actuación, en particular en la docencia, investigación y gestión.

PROFESIONALIDAD DE LOS RECURSOS HUMANOS

Profesionalidad y eficiencia en todas las tareas y actividades desempeñadas por los miembros que conforman la Escuela.

ESPÍRITU CRÍTICO

Análisis riguroso e independiente desde el respeto y la consideración de las opiniones de los demás.

VOCACIÓN DE SERVICIO A LA SOCIEDAD

Responsabilidad en la asignación de los recursos que la sociedad le confía para prever y satisfacer sus necesidades presentes y futuras.

EXPERIENCIA

Una institución con más de 150 años de existencia activa, con un amplio reconocimiento nacional e internacional.

INTEGRIDAD

Honestidad en el ejercicio de la profesión.

ESFUERZO

Esfuerzo indispensable de alumnos, profesores e investigadores en la ejecución de las actividades necesarias para afrontar con éxito los retos presentes y futuros.

INGENIO Y CREATIVIDAD

Para relacionar eficientemente conocimientos de distintas áreas y encontrar soluciones imaginativas y prácticas a los problemas, gracias a la formación de amplio espectro aportada por la Escuela.

CAP 02

ACERCA DE
LA MEMORIA

ACERCA DE LA MEMORIA

02.1

INTRODUCCIÓN

Como se mencionó en las Memorias anteriores, la puesta en marcha de una estrategia de Responsabilidad Social (RS) en la ETSII surgió motivada por la necesidad de formar profesionales éticos y profesionalmente conscientes y responsables de las implicaciones de su actividad. En el ámbito de la ingeniería, esta atención se centra de manera particular en la integración de criterios sociales y ambientales, así como en una gestión ética y responsable de las organizaciones en las que los ingenieros trabajan, así como la incorporación de estos criterios en los proyectos de investigación que se desarrollan en la propia universidad.

Para conseguir estos objetivos, la dirección ha apostado por impulsar la responsabilidad social de manera estratégica en la organización integrándola de manera transversal **en la gestión de la Escuela**. El propósito es que los principios de RS se tengan en cuenta a la hora de marcar los objetivos y funcionamiento de todas las **áreas de actividad**, es decir, **docencia, investigación, gestión y extensión universitaria**, de tal manera que la cultura de sostenibilidad impregne a todas las personas que componen la Escuela. Además, estas prioridades se alinean con las recomendaciones

sobre competencias del *Accreditation Board for Engineering and Technique (ABET)*, institución que ha concedido la acreditación a la titulación de Ingeniería Industrial de la ETSII-UPM, siendo la primera Escuela en España en obtener tal reconocimiento

La definición de Responsabilidad Social recogida en el libro verde de la Comisión Europea (2001) que dice así: “integración voluntaria, por parte de las empresas, de las preocupaciones sociales y ambientales en sus operaciones empresariales y en sus relaciones con sus interlocutores” es la definición que la ETSII-UPM ha tomado como base para diseñar su estrategia de **Responsabilidad Social Universitaria (RSU)**. Esto ha sido posible mediante la definición de las actividades que realiza, haciendo que estas se orienten a la satisfacción de las necesidades y las expectativas de sus miembros, de la sociedad y de quienes se benefician de su actividad, sin descuidar la preservación del entorno. El objetivo último es alcanzar resultados equilibrados en tres dimensiones: la económica, la social y la medioambiental mediante una triple cuenta de resultados que se puede describir gráficamente en la figura 2.

ASPECTOS DE LA RESPONSABILIDAD SOCIAL (O SOSTENIBILIDAD)



La nueva política de responsabilidad social europea, publicada en 2011, simplifica esta definición describiendo a la responsabilidad social como: “la responsabilidad de las empresas por su impacto en la sociedad” y hace hincapié en el concepto de responsabilidad social estratégica y valor compartido. Estos conceptos encajan perfectamente con el enfoque estratégico con el que se ha orientado la responsabilidad social en la ETSII-UPM, dando especial importancia a la participación de los diferentes grupos de interés que componen la Escuela y consiguiendo que las preocupaciones sociales, medioambientales y éticas consecuentes de sus actividades diarias se integren en la toma de decisiones.



02.2

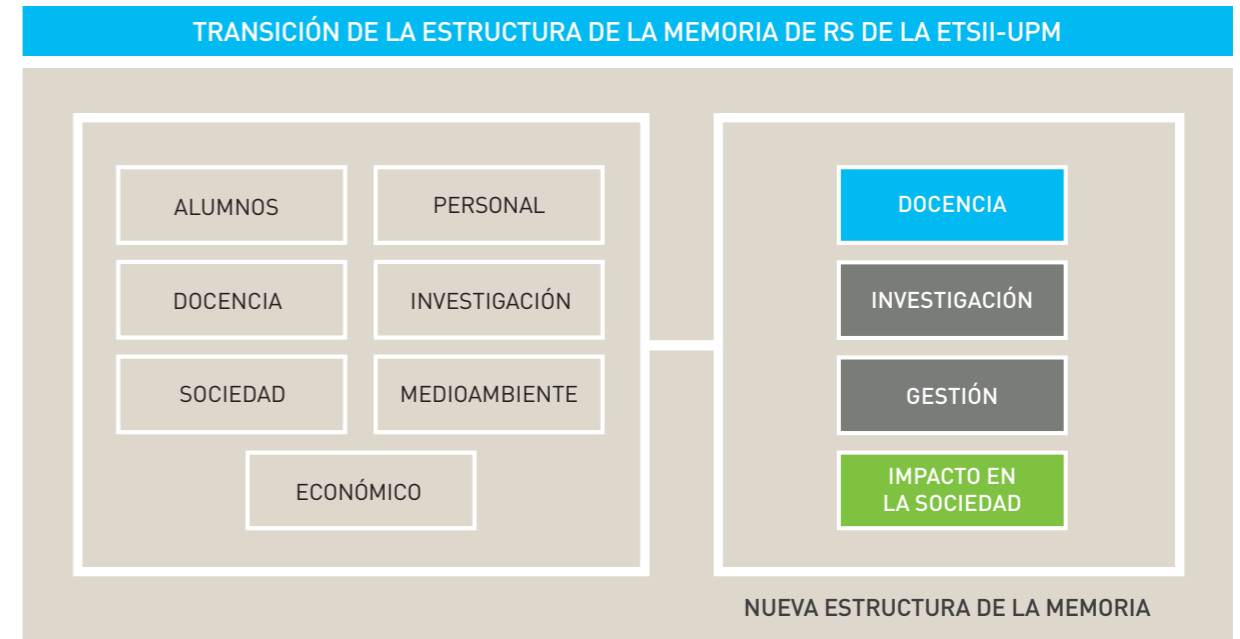
NUEVA ESTRUCTURA DE LA MEMORIA DE LA ETSII-UPM: MATERIALIDAD

La estructura de esta Memoria es ligeramente diferente a la estructura en la que se organizan las memorias anteriores. Esto se debe a que se ha tratado de adaptar a las nuevas directrices que marca GRI en su nueva guía de elaboración de Memorias de Sostenibilidad (GRI-G4) donde los asuntos materiales deben estar ligados a la cadena de valor de las empresas.

grandes áreas de impacto de la universidad: impactos educativos, impactos cognitivos, impactos organizacionales e impactos sociales.

Por ese motivo, se ha decidido simplificar la estructura respecto a memorias anteriores en cuatro grandes bloques: docencia, investigación, gestión e impacto en la sociedad (G4-18 a). Estos cuatro bloques responden a los impactos descritos por François Valleys y permiten una mejor aplicación de las directrices GRI-G4 a la ETSII-UPM. En la siguiente figura se muestra la transición de la antigua estructura a la nueva. (G4-22 a)

En este sentido, se han aprovechado los estudios realizados por François Vallaeys, pionero en la adaptación de la responsabilidad social al entorno universitario, en los que se distinguen cuatro



Organizando los aspectos de la ETSII-UPM dentro de una cadena de valor (G4-19) se puede visualizar la pertinencia de realizar esta nueva estructura.

Esta cadena de valor ha permitido añadir a los posibles asuntos relevantes definidos por GRI, otros asuntos de interés específicos para la ETSII-UPM. (G4-18 a)

Gracias a esta actualización del mapa de asuntos se ha realizado una revisión de la materialidad, tal como se expone en el apartado 02.5 Metodología (G4-18 a), dando como resultado el listado de aspectos materiales que se recoge en las páginas 23 a 26 y que se desarrollan en el bloque 3 de la Memoria, y que se muestran asignándolos a los grupo de interés con los que se relaciona el asunto.

ADAPTACIÓN DE LA CADENA DE VALOR DE PORTER A LA ETSII-UPM					
INFRAESTRUCTURA DE LA ESCUELA	Gestión de los servicios y de recursos materiales; Gestión Medioambiental, Gestión económica.				
GESTIÓN DE LA ORGANIZACIÓN	Planificación estratégica; Sistema Garantía Interno de Calidad; Responsabilidad Social; Comunicación; Código Ético; Identificación necesidades y satisfacción; Buen gobierno; Alianzas; Procesos soporte Docencia; Procesos soporte Investigación.				
GESTIÓN DE RECURSOS HUMANOS (PAS/PDI/Otros)	Selección y admisión; Formación y capacitación; Reconocimiento y motivación; Gestión clima laboral; Promoción y desarrollo profesional; Riesgos laborales; Igualdad, etc.				
DESARROLLO DE LA TECNOLOGÍA	Identificación de necesidades tecnológicas (docencias e investigación); Implantación de nuevos recursos tecnológicos.				
GESTIÓN DE COMPRAS	Gestión de compras sostenibles; Inclusión de prácticas responsables en la subcontratación de servicios.				
	Logística Interna	Operaciones	Logística Externa	Marketing y Ventas	Servicio Postventa
Docencia	Selección; Admisión estudiantes; Acciones de acogida	Formación Integral; Aprendizaje de calidad; Innovación educativa; Preparación, impartición evaluación de materias primas; Tutelas PFG/PFM; Intercambios internacionales	Prácticas en empresas; Inserción laboral; Creación de empresas	Relación con alumnos potenciales; Relación con empresas, antiguos alumnos y otras organizaciones; Vigilancia competidores	Relación con AA
Investigación	Selección, Admisión investigadores, Gestión de recursos y de conocimiento.	Investigación básica; Investigación aplicada; Formación Investigadores; Tutela nuevos investigadores; Intercambios internacionales; Seminarios de Investigación	Colaboraciones con organizaciones; Transferencia de Tecnología; Transferencia de Conocimiento	Relación organizaciones; Guía de servicios de Investigación; Vigilancia competidores	Relación con organizaciones externas (empresas, AAPP, tercer sector)
Impacto	Selección de GGII Externos estratégicos	Comunicación y Sensibilización	Divulgación de conocimientos a la sociedad; Voluntariado	Comunicación y redes sociales	Relación con la sociedad

ASUNTOS MATERIALES (G4-18 a, G4-19)

	ALUMNOS	PDI	PAS	
DOCENCIA	FOMENTAR LA FORMACIÓN INTEGRAL (OBJ 1) Competencias transversales (ABET) / Actividades extracurriculares Aumento conceptos RS en las asignaturas (OBJ F, 24) Internacionalización Alumnos		FOMENTAR LA FORMACIÓN INTEGRAL (OBJ 1) Ofrecer actividades extracurriculares	
	APRENDIZAJE DE CALIDAD Mejora de la comunicación profesor-alumnos Aumento impacto evaluación docente Motivación de los alumnos Control ratios (tasa de abandono / duración media de la carrera)			
	INNOVACIÓN EDUCATIVA (OBJ 10, 11, 12) EEES - Innovación docente en metodología Coordinación de contenidos (horizontal y vertical) (OBJ 10) Coordinación de los másteres y doctorado (OBJ 10) Revisión prácticas de laboratorio/ revisión prácticas (contenidos y tamaño) (OBJ 11) Actualización de las asignaturas (OBJ 12)			
	RESULTADOS DE LA FORMACIÓN Conocer la opinión de las empresas respecto a alumnos ETSII-UPM (OBJ 3) Publicar informe de empleabilidad (OBJ 4) Fomento de la creación de empresas (OBJ 3)			

	ALUMNOS	PDI	PAS
INVESTIGACIÓN		INVESTIGACIÓN Y SOCIEDAD Relación de la investigación con los problemas sociales (OBJ 13) Mejora de la difusión de la investigación (OBJ 14)	
	INVESTIGACIÓN Y SOCIEDAD Identificación y acompañamiento a alumnos interesados en la investigación (OBJ 15)		
		RECURSOS INVESTIGACIÓN Recursos generales para la investigación (OBJ 18) Comunicar información sobre ayudas a la investigación (OBJ 19)	
	RESULTADOS INVESTIGACIÓN		
	Análisis de las publicaciones, premios, patentes, etc.		
Transferencia de tecnología /Conocimiento			
	ALUMNOS	PDI	PAS
IMPACTO		TRANSMISIÓN DEL CONOCIMIENTO A LA SOCIEDAD Impulso a la divulgación científica	
		RELACIÓN CON LOS GI EXTERNOS (OBJ L) Diálogo con el tejido empresarial (OBJ 19) Más relación ALUMNI, Empresas, Organizaciones sociales, Administraciones públicas, etc.	
	COMUNICACIÓN Y SENSIBILIZACIÓN (OBJ 20)		
	Comunicación y Redes Sociales		
Voluntariado, sensibilización			
Realización de videos de formación, divulgación de información y sensibilización sobre RSC			



	ALUMNOS	PDI	PAS
GESTIÓN		POLÍTICA DE RR.HH. Reconocimiento (OBJ6, OBJ8) / Motivación (OBJ7) Políticas de integración de nuevo personal (bienvenida) (OBJ B) Análisis y Definición de funciones asociadas a los puestos (OBJ C) Profesionalidad y capacitación (OBJ 5)	
	GESTIÓN MEDIOAMBIENTAL		
	Minimización de impactos medioambientales (OBJ 21)		
	Mejorar la eficiencia energética (OBJ 22)		
Sensibilizar y concienciar MA (OBJ 13)			

	ALUMNOS	PDI	PAS
GESTIÓN			GESTIÓN INFRAESTRUCTURAS Y SERVICIOS Analizar necesidades de GI (especial énfasis en las infraestructuras biblioteca, comedor, aulas, espacios para tutorías, etc. y Climatización) [OBJ 25] Accesibilidad y sensibilización Riesgos Laborales
			GESTIÓN ECONÓMICA Información sobre becas y ayudas [OBJ 26] Más transparencia de la Memoria económica [OBJ 27] Compra verde
		CÓDIGO ÉTICO Compromisos alumnos-profesores en las aulas (piloto) [Obj K]	
	GESTIÓN GI INTERNOS: PARTICIPACIÓN ACTIVA Y COMPROMISO CON LOS PROCESOS DE MEJORA		
	Antenas de sostenibilidad		
	Canal eficiente de quejas, sugerencias y felicitaciones (Implantación de Industriales Atiende)		
	CREACIÓN DE ENTORNOS COLABORATIVOS (OBJ N)		
	Intercambio de conocimiento y recursos entre las personas que integran la escuela		
	Guía de servicios oficiales de la escuela		
	SGIC Y EVALUACIÓN EXTERNA (OBJ M)		
SGIC y Evaluación externa: GRI, ABET, ANECA			
PREVENCIÓN DE RIESGOS (OBJ J)			
Accesibilidad y plan de autoprotección			

02.3

EVOLUCIÓN DE LA RESPONSABILIDAD SOCIAL EN LA ETSII-UPM

Aunque el interés latente en la responsabilidad social aparece en la ETSII-UPM a través de iniciativas de alumnos, personal docente e investigador, y personal de administración y servicios, no es hasta finales de 2007 cuando se empieza a desarrollar diversas acciones para promover la RS. A raíz de este proceso, en el año 2009, la Dirección de la Escuela acuerda el nombramiento de un Adjunto a Dirección para la Sostenibilidad y Responsabilidad Social, cuya misión es integrar la Responsabilidad Social en el sistema de gestión de la Escuela y alinear todas las acciones aisladas de Responsabilidad Social en el Centro, con el objetivo de *“hacer de la ETSII-UPM una organización sostenible en sus áreas de actividad”*. De esta manera, durante el periodo recogido en la memoria, el proyecto de RS ha sido coordinado desde la Subdirección de Calidad y Responsabilidad Social de la que depende un Comité Asesor formado por personal de la ETSII-UPM y alumnos. En este tiempo también ha crecido la investigación en temas de RS dentro de la Escuela destacando el papel de liderazgo que ha ejercido el Grupo de Investigación en Organizaciones Sostenibles (GIOS) así como otras líneas de investigación lideradas por profesores del Departamento de Organización, Administración de Empresas y Estadística.

Hasta el momento se han publicado dos memorias, siendo este documento la tercera Memoria de Responsabilidad Social del Centro.

La primera Memoria de Responsabilidad Social de la ETSII-UPM (2007//09) recogía la información de los años 2007, 2008 y 2009. En esta Memoria se hizo

un gran esfuerzo por **identificar los aspectos más relevantes para los grupos de interés** que tienen relación con la responsabilidad social planteando una estrategia de mejora. De esa identificación se derivaron los compromisos que la Escuela adquirió para la mejora de la responsabilidad social y se plantearon unas líneas de actuación y compromisos concretos para materializar la RS en acciones específicas e incluirlas en una estrategia para fortalecer la Escuela adaptándose no sólo a las necesidades de las personas que la componen sino, además, a las necesidades que la sociedad le plantea.

La segunda Memoria (2009//10), que incluía los datos hasta 2010, se centró en **implementar las acciones de mejora y en realizar un seguimiento y una evaluación de su implantación**. El objetivo perseguido era sistematizar las acciones de mejora incluyéndolas en el sistema de gestión de la institución y en los procedimientos que la rigen. Merece la pena destacar que la mejora de la Responsabilidad Social de la ETSII-UPM depende, también, de la mejora en la responsabilidad individual de cada persona y de la aplicación de principios de sostenibilidad en su toma de decisiones. Por ese motivo, se promovieron durante este periodo iniciativas orientadas a **transmitir los valores y principios de la Responsabilidad Social** a todas las personas que formaban parte de la organización.

En esta tercera Memoria (2011//13), que incorpora datos hasta 2013, se ha puesto el énfasis en la implicación de los diferentes colectivos de

la Escuela en el proyecto de Responsabilidad Social, identificando a los interlocutores clave y desarrollando herramientas *ad hoc* para formarles en competencias de responsabilidad social y del fomento de la participación de los grupos de interés a los que representan. Gracias a esta formación se

espera que mejore el intercambio de información entre las diferentes personas que integran la Escuela. El objetivo es que, una vez identificada esta información, sea analizada y discutida en los canales de toma de decisión donde se diseñarán acciones de mejora factibles y eficientes.

02.4

ALCANCE DE LA MEMORIA

Tal y como se ha comentado previamente, este documento corresponde a la tercera Memoria de Responsabilidad Social (RS) que elabora y publica la Escuela Técnica Superior de Ingenieros Industriales de la Universidad Politécnica de Madrid (ETSII-UPM) y corresponde al período 2011-2013. Incluye datos anuales correspondientes a los años 2011, 2012 y 2013 e indicadores de curso académico correspondientes a los cursos 2010/11, 2011/12 y 2012/13.

En este apartado se introduce brevemente las características de la organización de la ETSII-UPM con el objetivo de que el alcance de la memoria sea entendido por los lectores de la misma. La ETSII-UPM es una organización compleja en la que se encuentran, por un lado, unos servicios generales o centrales que dependen de la Dirección del Centro y, por otro lado, unos Departamentos con sus propios órganos de gobierno (Consejos de Departamento) con autonomía en la toma de determinadas decisiones, como el control del presupuesto asignado y la asignación docente. Además, al pertenecer a la Universidad Politécnica de Madrid, algunas de las funciones están centralizadas en el Rectorado de la misma. Como los servicios

que presta el Rectorado son únicos para toda la universidad, la toma de decisiones trasciende a la Dirección de la Escuela. (G4-20)

En esta Memoria se han incluido únicamente las actividades relacionadas con los servicios centrales administrados por la ETSII-UPM (G4-18 a), es decir aspectos internos de la organización que el equipo directivo puede gestionar (G4-20) (G4-21), recogiendo la información de la que dispone la Dirección de la Escuela. Sin embargo, durante el periodo anterior se puso en funcionamiento un proyecto para acercar la responsabilidad social a los diferentes departamentos y áreas de la Escuela. Este proyecto, denominado “Antenas de Sostenibilidad”, trata de sembrar interés en los diferentes Departamentos y que poco a poco se unan de manera voluntaria a la publicación de información en las memorias de RS. (G4-17 b) (G4-27)

Está previsto que se elabore bienalmente una nueva Memoria que recoja las actividades de los dos años siguientes. Complementariamente, se realizará de manera sistemática un Informe de Seguimiento de las acciones de mejora ligadas a los compromisos recogidos en cada Memoria. En el año 2013 no se publicó Memoria de Responsabilidad Social



debido a que finalizaba un ciclo electoral y al ser un documento que recoge una acción estratégica se esperó a que se formase el nuevo equipo directivo que sustentase los objetivos de futuro publicados en la misma. El nuevo equipo directivo se constituyó en mayo de 2014.

Para la elaboración de esta Memoria se han seguido los Principios y Contenidos Básicos de la metodología G4 y el manual de Aplicación publicados por Global Reporting Initiative (GRI) añadiéndolos a la metodología utilizada para la redacción de memorias anteriores “Guía para la elaboración de memorias de sostenibilidad del Global Reporting Initiative” GRI es una organización que elabora metodologías de referencia internacional que son adoptadas

por la mayoría de las organizaciones que presentan memorias de responsabilidad social o sostenibilidad y que se pueden consultar en <http://www.globalreporting.org>. En el caso de la Escuela ha habido que realizar una adaptación al contexto universitario. (G4-18 b)

La esencia de la propuesta sigue siendo la misma, consiste en el diseño de acciones de mejora en aquellos aspectos importantes para los grupos de interés alineados con las estrategia de la organización y la evaluación de los resultados de las acciones de mejora implementadas en el periodo anterior utilizando indicadores cuantitativos o cualitativos. Estos indicadores permiten mostrar la evolución de los objetivos propuestos, permitiendo valorar si las acciones

llevadas a cabo han dado el resultado esperado o hay que realizar nuevas acciones para alcanzarlos. Asimismo, pueden servir para rendir cuentas a los grupos de interés de la organización. (G4-18 b)

El seguimiento de los principios recogidos en la guía GRI-G4 permite la conformidad de la Memoria del Centro con la metodología elaborada por GRI, otorgando la carta de conformidad. De entre las alternativas de verificación, se ha optado por la conformidad "Esencial" (la menos exigente), con el objetivo de concentrar los esfuerzos en la búsqueda de indicadores específicos de la ETSII-UPM que estén más relacionados con los aspectos relevantes de la organización y permitan plantear objetivos de mejora significativos.

Para cumplir con los criterios de conformidad "Esencial" de la Guía GRI-G4 es necesario aportar información sobre cada aspecto relevante identificado por la organización, mostrando los

resultados de, al menos, un indicador de cada uno de estos aspectos seleccionados. Los indicadores pueden elegirse de una lista preestablecida por el GRI. En el caso de esta Memoria, se han elegido aquellos que aportan información relevante para los grupos de interés de la Escuela, o bien ayudan a definir el perfil de la organización. El listado con los indicadores seleccionados se encuentra en el apartado 4. No se va a solicitar una auditoría externa.

La guía recomienda que, en el caso de que el procedimiento de evaluación de los indicadores haya variado, se indique la razón y se recalcule el mismo indicador para el histórico de años anteriores a través del nuevo procedimiento, siempre que sea posible. No ha habido cambios significativos relativos a periodos anteriores en el alcance, la cobertura o los métodos de valoración aplicados. En el caso de que haya habido algún cambio en el mecanismo de medición de los indicadores se indicará en el propio indicador. (G4-23) (G-22)

partícipes a los grupos de interés en la selección y definición de las acciones de mejora reflejando las inquietudes de las distintas personas que componen la ETSII-UPM en las mismas.

El detalle de la metodología empleada es fruto de la **implementación de la Guía GRI-G4 en la ETSII-UPM**. Este proceso se ha dado gracias a la experiencia anterior de adaptación de la guía GRI-G3 a la naturaleza de un centro universitario, añadiendo los nuevos requisitos de la versión actualizada GRI-G4.

La siguiente figura muestra las principales etapas, marcadas por la metodología GRI y adaptadas a

la ETSII-UPM, llevadas a cabo para la realización de la Memoria de Responsabilidad Social 2011//13 (G4-18 a b). Como se puede observar, es un esquema cíclico del que se parte de la situación en la que se quedó en el periodo anterior.

En el interior del círculo se muestran las fases recomendadas por el GRI, y en el exterior aparecen las mismas fases adaptadas a la ETSII-UPM. En los siguientes apartados se describen brevemente las fases correspondientes al periodo 2011/13. Las fases correspondientes a periodos anteriores están desarrolladas en la Memoria de Responsabilidad Social de la ETSII-UPM 2009//10 y en la de 2007//09.

02.5

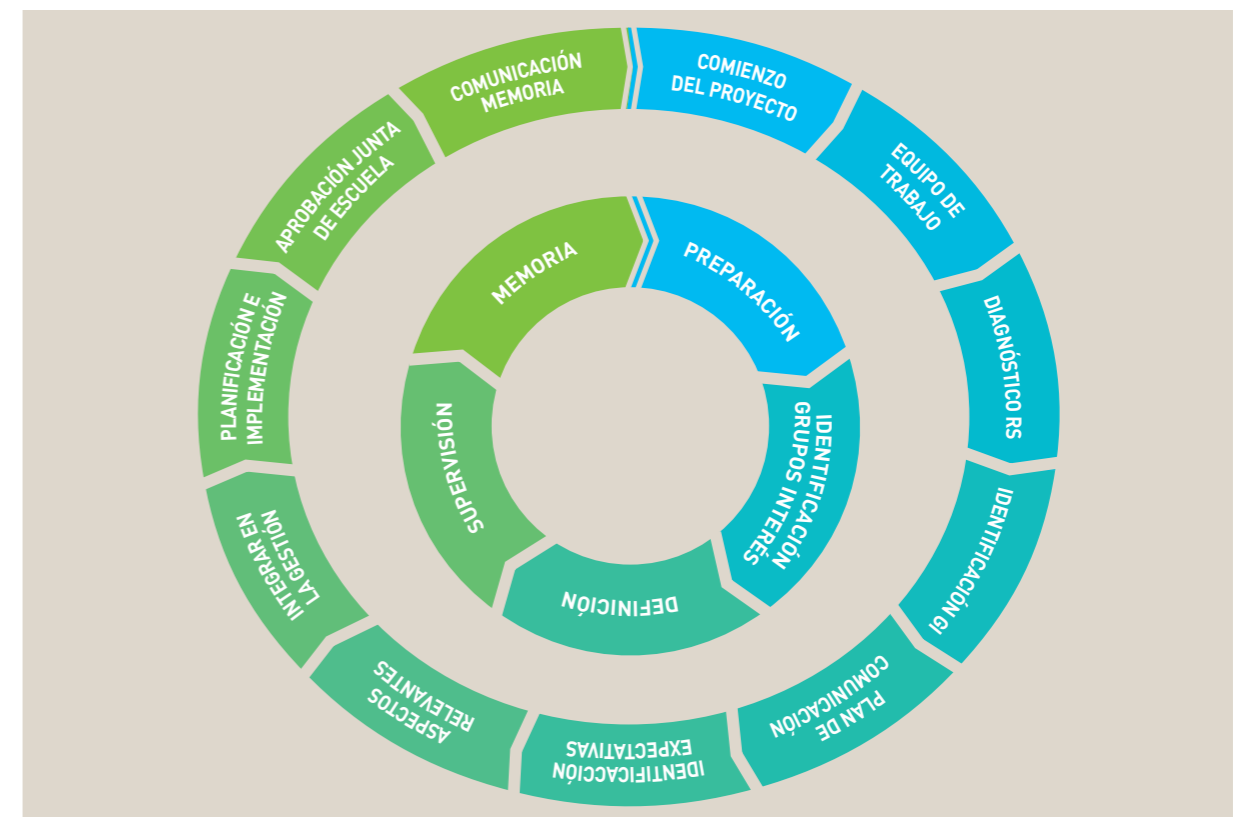
METODOLOGÍA (G4-18)

En este apartado se presenta la metodología empleada y sus diferentes etapas (G4-18 b). Esta metodología sigue la filosofía de un proceso de mejora continua, partiendo de la situación en la que se finalizó en el periodo anterior. Por lo tanto, en el caso de la ETSII-UPM no se parte de cero sino que se aprovecha el conocimiento y la experiencia generados en periodos anteriores para alcanzar la excelencia en sostenibilidad que el Centro persigue. La filosofía de la mejora continua se basa en procesos iterativos donde, además de mejorar ineficiencias internas,

permiten una continua revisión del entorno, de tal manera que la organización puede ir adaptándose a lo que le requiere la sociedad y sus grupos de interés.

La descripción de las etapas recogidas en esta memoria, son la continuación de las etapas recogidas en las memorias anteriores, por lo que para comprobar la evolución se podrían consultar las memorias publicadas con anterioridad. Como en las publicaciones anteriores, se ha mantenido en todo momento la política de hacer

ADAPTACIÓN DE LA METODOLOGÍA GRI A LA SITUACIÓN DE LA ETSII-UPM



FASE 1

FASE 01

PREPARACIÓN

BASE PARA LA MEMORIA

- Nueva Estructura de Trabajo
- Informe de Progreso

Durante este periodo se sigue manteniendo la siguiente estructura:

COMITÉ DE DIRECCIÓN

Formado por el Equipo Directivo de la ETSII-UPM.

COMITÉ ASESOR

Es el de representantes de los grupos de interés y expertos pertenecientes a la ETSII-UPM en temas de responsabilidad social. Este Comité tiene la visión global de la organización y es donde se reúnen representantes de todos los grupos de interés internos de la Escuela Compuesto durante este periodo por: dos representantes de alumnos (Jonás Fuentes, Salvador Paz), un investigador (David Meneses), cinco del PDI (Linarejos Gámez, Ángel García Beltrán, Carlos Mataix, Ana Moreno e Irene Sanz), seis del PAS y equipo de apoyo (José Luis Álvaro, Rosa del Cisne, Antonio Gámez, Juan Bautista Gómez, Jesús Misas, y Ángeles Soler) y cuatro representantes del equipo directivo de la ETSII-UPM (Araceli Hernández, Juan de Juanes, Ignacio Romero, y M^a Jesús Sánchez) y el Equipo Técnico cuya composición se muestra a continuación.

EQUIPO TÉCNICO

El equipo está integrado en la Subdirección de Calidad y Responsabilidad Social y compuesto

por el Subdirector de Calidad y Responsabilidad Social (Julio Lumbreras) a tiempo completo, el Administrador de Centro (Jorge Pallás) y colaboradores permanentes (Susana Yáñez) y otros colaboradores puntuales para proyectos más concretos: Ana Moreno y Ángel Uruburu con el proyecto de Antenas de Sostenibilidad; Ignacio León, alumno Becario para el apoyo técnico del proyecto de RS.

ANTENAS DE SOSTENIBILIDAD⁽¹⁾

Se han formado tres grupos de Antenas, constituidos por personas que integran la organización y en las que se tratarán por separado, aspectos de responsabilidad social.

Estos grupos son:

- **Antenas de sostenibilidad para la investigación y la docencia.** Formado por Personal Docente e Investigador y personal investigador contratado (al menos un representante por Departamento).
- **Antenas de sostenibilidad para el trabajo técnico, de apoyo, de administración y de servicios.** Formado por Personal de Administración y Servicios y Apoyo que representen a las diferentes figuras del PAS de los Departamentos (como técnicos de laboratorio o secretarios administrativos) o a los diferentes servicios de la ETSII-UPM (Biblioteca, Induempleo, Gabinete Psicológico, Secretaría, etc.).
- **Antenas de Sostenibilidad para aspectos relacionados con el alumnado.** Formado por los delegados de clase que representan a alumnos de todos los cursos y titulaciones y alumnos voluntarios interesados por la RS de la Escuela.

[1] Nota: La lista de los componentes de las Antenas de Sostenibilidad se pueden consultar en <http://www.esuelaiindustrialesupm.com/escuela-industriales-upm/antenas-de-sostenibilidad-la-voz-de-nuestras-personas/#.U3yk9CjePT8>

FASE 2

FASE 02

IDENTIFICACIÓN DE LOS GRUPOS DE INTERÉS

PARTICIPACIÓN DE LOS GI

- Revisión de la Identificación de los GI
- Plan de Comunicación. Proyecto de "Antenas de Sostenibilidad"

La revisión del listado de los grupos de interés identificados para la ETSII-UPM se realiza de manera continua, al igual que los mecanismos para comunicarse con los mismos. En la primera Memoria se llevó a cabo una primera identificación y selección de Grupos de Interés utilizando la metodología *Accountability*. <http://www.accountability21.net/aa1000ses> (G4-25 a)

Para la segunda Memoria se consideró necesario revisar esta tabla añadiendo a la lista nuevos grupos de interés como: los Departamentos, como estructuras con competencias propias en docencia e investigación, y que actúan con independencia de la dirección de la ETSII en algunas de sus funciones; el área de Recursos Humanos, RRHH, del Rectorado de la UPM, que si bien se puede considerar incluido en UPM, tiene una relevancia muy significativa en muchos de los objetivos de la memoria relacionados con PDI y PAS y merece un diálogo diferenciado; y otros grupos de interés como son las redes de colaboración en las que la Escuela está participando de forma activa: *Principles for Responsible Management Education* (PRME), *Organizational Stakeholder's Global Reporting Initiative* (OS GRI), *United Nations Global Compact for Higher Education* (UNGC) y red UniRSE (para más información sobre cada una de las redes consultar el apartado 2.4).

La distribución de funciones es la recogida en la siguiente figura:

DISTRIBUCIÓN DE FUNCIONES ENTRE LOS ÓRGANOS RELACIONADOS CON LA RESPONSABILIDAD SOCIAL UNIVERSITARIA (RSU) EN LA ETSII-UPM

EQUIPO TÉCNICO RSU
Ejecución del proyecto
Presentación de propuestas al Comité Asesor
Recogida de información de Grupos de Interés

COMITÉ ASESOR
Representación, enlace con los Grupos de Interés
Representación, enlace y comunicación de los avances de la RSU en la ETSII con el entorno
Aportación de sugerencias y planificación de actividades
Validación de avances

EQUIPO DIRECTIVO
Apoyo institucional
Integración de la RSU en los sistemas de gestión de la ETSII-UPM

ANTENAS DE SOSTENIBILIDAD
Comunicación bidireccional (transversal y aguas arriba y abajo de la organización) para la transmisión de necesidades y expectativas de los Grupos de Interés
Participación en la propuesta de medidas de mejora
Control de la evolución de las medidas de mejora

En esta tercera Memoria, se ha hecho un esfuerzo por analizar cómo se relacionan con la Escuela y con el resto de partes interesadas para tratar de mejorar la eficiencia de los canales de comunicación, dando como resultado el avance en el proyecto de las Antenas de Sostenibilidad. (G4-25 a)

Como reto futuro para la siguiente memoria se propone desglosar estos grandes grupos en subgrupos

para ir definiendo una visión más profunda de cada uno de ellos en la Escuela e ir personalizando las vías de comunicación con los mismos. Además de hacer un esfuerzo por incluir la visión de otros grupos de interés cómo los Antiguos Alumnos de la Escuela.

La tabla que refleja los distintos grupos de interés y las vías de comunicación con los mismos es la siguiente (G4-24) (G4-26):

GRUPOS DE INTERÉS IDENTIFICADOS Y VÍAS DE COMUNICACIÓN PARA EL PROYECTO DE RS		
ALUMNOS	Futuros alumnos	Página Web de ETSII y RS, Jornadas de puertas abiertas, Semana de la Ciencia, Feria Aula.
	Alumnos actuales de la Escuela	Dinámicas, encuestas, Web de ETSII y RS, reuniones personales, representación en el Comité Asesor, Antenas de Sostenibilidad, boletín de RS, correos electrónicos, Industriales Atiende, Boletín IN-ON y redes sociales.
	Antiguos alumnos	Página Web de ETSII y RS, portal de Antiguos Alumnos, Boletín IN-ON, redes sociales y Conferencias.
PERSONAL	Personal Docente e Investigador	Dinámicas, encuestas, Web de ETSII y RS, reuniones personales, representación en el Comité Asesor, Antenas de Sostenibilidad boletín IN-ON correos electrónicos, redes sociales, Industriales Atiende
	Personal de Administración y Servicios	
	Personal de Apoyo	
	Personal Contratado	
	Antiguo personal del Centro	Página Web de ETSII y RS
DEPARTAMENTOS	Directores de Departamento	Reuniones de Directores de Departamento con la Dirección de la ETSII-UPM
	Personal Departamentos	Grupos de Antenas de Sostenibilidad
DIRECCIÓN DE LA ETSII-UPM	Representación en el Equipo Directivo, Reuniones personales, representación en el Comité Asesor, Antenas de Sostenibilidad, boletín IN-ON, correos electrónicos, Web de ETSII y RS, Industriales Atiende	
DIRECCIÓN DE LA UPM	Rectorado	Página Web de ETSII y RS, reuniones con representantes del Rectorado
	Gestión y coordinación de Campus	Página Web de ETSII y RS, reuniones con representantes del Rectorado
	Gerencia (RR.HH PAS)	
	Gestión Académica y Profesorado (RR. HH PDI)	

EMPRESAS	Página Web de ETSII, microsite RS, y SAE estudio de informes de dinámicas realizadas con empresas, contactos con personal de la ETSII-UPM que trabajan directamente con empresas. Boletín IN/ON	
ENTORNO UNIVERSITARIO	Escuelas de la UPM	Página Web de ETSII y RS, reuniones con responsables de iniciativas similares
	Otras universidades	Página Web de ETSII y RS, asistencia a conferencias para conocer sus avances en materia de RS, envío periódico de información
REDES DE COLABORACIÓN	PRME	Comunicación mediante correos electrónicos
	OS GRI	Comunicación mediante correos electrónicos, asistencia a seminarios Online, asistencia a reuniones y conferencias
	UNGC for Higher Education	Participación en la elaboración de unas directrices para la aplicación del Pacto Mundial en Instituciones de Educación Superior
	UnIRSE	Comunicación mediante correos electrónicos
AAPP	Ayuntamiento de Madrid	Página Web de RS, asistencia a conferencias, envío periódico de información
PROVEEDORES	De servicios	Página Web de RS
	Asociaciones de alumnos	Página Web de RS, relación directa con asociaciones de alumnos (GDS, ISF...)
ASOCIACIONES	Asociación de AA.AA.	Página Web de RS y portal de Antiguos Alumnos
	Sociedad de Amigos de la Escuela (SAE)	Página Web de RS, reuniones, Memoria Anual de la SAE, boletín IN/ON
	Colegio Oficial de Ingenieros Industriales de Madrid	Página Web de RS, asistencia a reuniones y conferencias, envío periódico de información
	Asociación de Ingenieros Industriales de Madrid	Página Web de RS, asistencia a reuniones y conferencias, envío periódico de información
	Asociaciones Empresariales	Página Web de RS, envío periódico de información
SINDICATOS	Página Web de RS	
ONG Y OTRAS ORGANIZACIONES REPRESENTANTES DE LA SOCIEDAD	General	Página Web de RS, asistencia a conferencias para conocer sus preocupaciones y asuntos relevantes.
	Ingeniería Sin Fronteras	Colaboración en la Organización de Jornadas. Asistencia a Jornadas y conferencias.
	Forest Stewardship Council (FSC) y Fundación COPADE	Convenio de colaboración con FSC y Fundación COPADE para la campaña "Madera Justa". Asistencia a reuniones, correos electrónicos, iniciativas de colaboración, etc.
ENTORNO VECINAL	Página Web de ETSII RS	
SOCIEDAD	Página Web de ETSII y RS, invitación a los actos organizados, artículos publicados en prensa, redes sociales.	
MEDIOS DE COMUNICACIÓN	Página Web de ETSII y RS, Unidad de Comunicación (sala de prensa)	

Además de las estructuras de comunicación recogidas en apartados anteriores, se sigue potenciando un Plan de Comunicación (G4-26 a) cuyos principales puntos se describen a continuación. Se mantienen los canales de comunicación tradicionales como:

- Teléfono de contacto: Adjuntía de Profesorado y Responsabilidad Social 91 336 32 82.
- Correo electrónico de contacto responsabilidadsocial@etsii.upm.es
- Página Web de Responsabilidad Social con la siguiente dirección: www.industriales.upm.es/responsabilidad_social

Además, se publica quincenalmente el boletín electrónico IN-ON de la ETSII-UPM que recoge noticias relacionadas con la Responsabilidad Social junto a noticias de otros departamentos y áreas de la Escuela. Este boletín cuyo objetivo es incorporar los principios de responsabilidad social de manera natural al conjunto de

IMAGEN DE LA INTERFAZ DE INDUSTRIALES ATIENDE (FUENTE: ETSII-UPM)



actividades y de información de la Institución, se dirige a grupos de interés internos y externos de la ETSII-UPM. Además realiza una labor de sensibilización sobre los temas relevantes relacionados con el proyecto de RS.

Se impulsa el proyecto de **comunidades sociales en la red**, coordinado y gestionado por la Unidad de Comunicación, estratégico para cumplir con el compromiso fundamental de la escucha y el diálogo activo con los grupos de interés. Actualmente existen los siguientes canales en la red:

- Blog: www.escuelaindustrialesupm.com
- Facebook: Escuela Industriales UPM
- YouTube: Escuela Industriales UPM
- Flickr: Galería de Escuela Industriales UPM
- Twitter: @industrialesupm
- Tuenti: Escuela Industriales UPM
- Scribd: EscuelaIndustrialesUPM
- LinkedIn: ETS Ingenieros Industriales UPM

Al mismo tiempo, siguen prestando un papel fundamental mecanismos normalizados y sistematizados por el Sistema de Garantía Interno de Calidad (SGIC) como son las encuestas realizadas a alumnos y personal de la escuela.

La principal novedad es la nueva herramienta, llamada **Industriales Atiende**, que es una herramienta online que opera en la Escuela desde septiembre de 2013 y donde los grupos de interés pueden lanzar sus propuestas, sugerencias y felicitaciones compartiéndolas con el resto de la comunidad universitaria a través de la Indusnet, y donde cualquiera puede informarse de las principales participaciones y unirse a ellas. El factor diferenciador de esta herramienta es que los usuarios reciben un feedback personalizado de la situación de su comentario y, si procede, del resultado de la medida de mejora puesta en marcha. A finales de marzo de 2014 ya se habían

recibido más de 900 solicitudes, incidencias, sugerencias, quejas y/o agradecimientos a través de esta herramienta de las cuales el 98% habían sido gestionadas y cerradas.

Además, se han consolidado los grupos de **Antenas de Sostenibilidad (G4-26 a)** y se ha diseñado una formación para mejorar la capacidad de representación de las personas que forman estos grupos (G4-27). Estos seminarios formativos comenzaron a impartirse en septiembre de 2013 a los alumnos. Esta formación en comunicación, liderazgo, gestión de conflictos, etc. es clave para

que las Antenas sepan transmitir la cultura de responsabilidad social, impregnando a todos los niveles de la organización y para que sepan recoger las necesidades y expectativas de los grupos a los que representan. Para el Personal Docente e Investigador se desarrolló un taller formativo en el que se compartían buenas prácticas para incluir conceptos de responsabilidad social en sus asignaturas. Para 2014, está planificado un taller con Personal Administrativo y de Servicios para fomentar la motivación y el reconocimiento en sus puestos de trabajo y otras actividades con profesorado y alumnos.



FASE 3

FASE 03

DEFINICIÓN

- CONTENIDOS DE LA MEMORIA DE RS
- Identificación de Expectativas
 - Asuntos Relevantes

La materialidad de los diferentes aspectos relevantes de la tercera Memoria de la ETSII-

UPM está basada en el estudio realizado para la primera Memoria de Responsabilidad Social en donde se identificaban distintos bloques estratégicos y en función de mecanismos de participación como encuestas, dinámicas y gracias a las entrevistas con los miembros del Equipo Directivo se alinearon con la estrategia de la Escuela.

Tras la identificación de los diferentes aspectos, gracias a la matriz de Relevancia/Madurez pudieron priorizarse. La siguiente figura muestra los resultados obtenidos:



Durante el periodo 2009/10 se fueron implementando distintas iniciativas para alcanzar dichos objetivos. En la Memoria anterior se mostró, para cada aspecto, el informe de progreso y el grado de consecución de cada uno de los compromisos publicados en la Memoria anterior. Además se añadieron nuevos compromisos detectados como relevantes en este periodo.

En esta Memoria, los objetivos siguen ligados a los bloques estratégicos relevantes seleccionados en la misma. Sin embargo, se han utilizado los grupos de Antenas de Sostenibilidad para concretar aspectos relevantes más operativos. El mecanismo seguido para la obtención de aspectos materiales se describe a continuación (G4-18 a):

- Las Antenas de Sostenibilidad recogen las necesidades y expectativas de los diferentes grupos de interés a los que representan y sus visiones se tratan en reuniones específicas con cada uno de los grupos. Estas reuniones permiten adentrarse y profundizar en los aspectos relevantes detectados y proponer una serie de acciones para mejorar (aspectos operativos).

Esos aspectos relevantes de cada uno de los grupos se ponen en común a todos los grupos en el Comité Asesor de Responsabilidad Social, donde se trata de dar una visión más a medio/ largo plazo (objetivos tácticos) y una visión compartida por todos los grupos que componen este Comité. Los aspectos analizados en el Comité Asesor, se presentan al Equipo Directivo para que alineen los aspectos relevantes de los grupos de interés con la misión de la organización (objetivos estratégicos). De esta manera, los compromisos recogidos en la Memoria son propuestos por los Subdirectores tras comunicarles las

visiones de los diferentes grupos de personas que componen la Escuela y las medidas de mejora propuestas.

- Los subdirectores tienen el poder y la influencia suficiente para poner en marcha estas medidas de mejora que permitirán alcanzar los compromisos propuestos.
- El equipo Técnico se encarga de dar apoyo y realizar un seguimiento en el que se evalúa si las acciones llevadas a cabo estaban dando los resultados esperados. Estos resultados se presentan tanto a la Dirección como al Comité Asesor y a las Antenas de sostenibilidad al menos una vez al año y al resto de la organización a través de la Memoria de Responsabilidad Social que se publica bianualmente.

Las reuniones donde se identificaron los aspectos materiales se recogen a continuación (G4-26 a):

- Durante 2011 se reunieron los grupos: **Antenas de sostenibilidad para la investigación y la docencia y Antenas de sostenibilidad para el trabajo técnico, de apoyo, de administración y de servicios.**
- Durante el 2012 se consolidó el grupo de Antenas para aspectos relacionados con el Alumnado. Tras varias reuniones con Delegación de Alumnos, se consiguió que una de las funciones del delegado de clase fuese asistir a las reuniones de Antenas de Alumnos.
- Durante 2013 se realizó una reunión con cada uno de los grupos de Antenas y se iniciaron los cursos de formación a Antenas de Alumnos y los Talleres con el Personal Docente e Investigador.

FASE 4

FASE 04

SUPERVISIÓN (G4-27 a)

DETERMINACIÓN DE OBJETIVOS DE MEJORA CONTINUA	Integración en la Gestión
	Planificación e Implementación

Los procedimientos que rigen la organización, recogidos en el manual de Sistema de Garantía Interna de Calidad, son revisados periódicamente. Aprovechando esta revisión, la visión enfocada a la responsabilidad social se puede ir incorporando a cada uno de ellos.

En concreto, en el procedimiento llamado “PR/ES/001 Elaboración y Revisión del Plan Anual de Calidad⁽²⁾” se describe el procedimiento de cómo se integran en la gestión de la Escuela los aspectos relevantes para los grupos de interés que han sido considerados estratégicos para la organización y cómo se hace el seguimiento de las mejoras propuestas para alcanzar los compromisos propuestos para cada uno de ellos.

Para cada compromiso se redactan unos “planes de acción” que fijen para cada una de ellos:

- Tareas concretas que deberán realizarse para la consecución del objetivo establecido
- Responsable/s de la puesta en marcha y la ejecución de cada tarea a realizar
- Recursos humanos y materiales necesarios

- Periodo de consecución de cada una de las tareas
- Indicadores de seguimiento
- Responsables del control y seguimiento de las acciones de mejora

Gracias al informe de seguimiento se puede comprobar el resultado de las medidas implementadas y los planes de contingencia en el caso en el que fuese necesario.

FASE 5

FASE 05

MEMORIA (G4-27 a)

MEMORIA DE RS	Aprobación en Junta de Escuela
	Comunicación de la Memoria

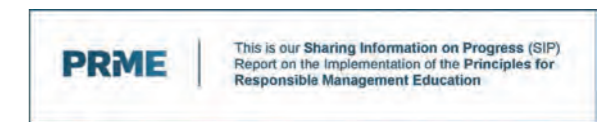
Una vez definidos los contenidos de la Memoria y los compromisos de mejora se procede a la elaboración de un borrador de Memoria de Responsabilidad Social de la ETSII-UPM que se pone a disposición del Equipo de Dirección, del Comité Asesor de RS y de las Antenas de Sostenibilidad para la aportación de sugerencias y observaciones. Una vez incorporadas las sugerencias, se elabora la Memoria final, se presenta en Junta de Escuela, donde se procede a su aprobación y se solicita la verificación por parte del GRI.

02.6

REDES A LAS QUE PERTENECE LA ETSII-UPM

La ETSII-UPM, en su esfuerzo por ir mejorando su responsabilidad social, se ha ido adhiriendo a distintas redes. Así, se pretende obtener ideas innovadoras que se puedan aplicar en la Escuela y aportar también la experiencia y visión de la Escuela respecto a la RS. Actualmente la ETSII-UPM está asociada a:

ellas. Como miembros de la Red este informe será publicado en la base de datos de PRME. <http://www.unprme.org>



GLOBAL REPORTING INITIATIVE (GRI)

Es una organización que publica la guía de referencia internacional para la realización de memorias de sostenibilidad.

Dentro de esta iniciativa, se ha creado un grupo llamado *Spanish OS*, que agrupa a las organizaciones españolas que publican memorias de sostenibilidad. La Escuela, en este grupo, ha colaborado en la redacción del documento fundacional.

<http://www.globalreporting.org/Home>

PRINCIPLES FOR RESPONSIBLE MANAGEMENT EDUCATION (PRME)

Es una red de centros de enseñanza superior que trata de incluir valores universales de desarrollo sostenible y responsabilidad social en los planes de estudios y en la investigación.

Pertenecer a esta red nos permite estar en contacto con organizaciones similares a la nuestra y conocer las iniciativas que están siendo impulsadas por

RED UniRSE

Es la Red Iberoamericana de Universidades por la Responsabilidad Social Empresarial. Esta Red ha sido creada para favorecer la promoción, animación y sensibilización acerca de la Responsabilidad Social Empresarial en las universidades Iberoamericanas.

Pertenecer a esta red supone establecer un punto de encuentro con Universidades privadas y públicas para el intercambio de nuevos aprendizajes, investigaciones, buenas prácticas, etc.

<http://www.redunirse.org>

UNITED NATIONS GLOBAL COMPACT FOR HIGHER EDUCATION.

Grupo de trabajo dependiente de las Naciones Unidas con los que la escuela ha colaborado, junto a universidades de todo el mundo, para desarrollar una guía que promueva el compromiso de los centros de educación superior con el Pacto Mundial, dando pautas concretas para su implementación en centros de esta naturaleza y ejemplos reales de buenas prácticas. Además se ha desarrollado la

(2) http://www.industriales.upm.es/la_escuela/calidad/sgic/PR_ES/PR_ES_001.pdf

estructura del Informe de Progreso, que servirá para comunicar los avances en la consecución de los 10 principios marcados por el Pacto Mundial.

Al pertenecer a este grupo de trabajo la ETSII-UPM se ha comprometido a:

- Hacer parte integral de la estrategia de la Escuela el respeto al Pacto Mundial y sus 10 principios, así como en las operaciones del día a día y de la cultura del campus.
- Incorporar el Pacto Mundial en el nivel más alto del proceso de la toma de decisiones de la Escuela.
- Desarrollar acciones de apoyo a las metas de las Naciones Unidas, incluyendo los Objetivos de Desarrollo del Milenio.
- Comunicar anualmente, mediante un informe de progreso, el nivel de implementación de acciones para alcanzar dichos objetivos.

02.7

ENLACE CON EL PACTO MUNDIAL

La ETSII-UPM ha venido publicando sus compromisos en materia de responsabilidad social en sus memorias siguiendo la metodología GRI. Global Reporting Initiative establece la metodología de evaluación del progreso y la rendición de cuentas con los grupos de interés.

El Pacto Mundial de las Naciones Unidas es una iniciativa complementaria a GRI que cataliza el liderazgo y la innovación trasladando, mediante sus diez principios, los compromisos clave de la

PROYECTO EUROPEO DE IGUALDAD DE GÉNERO (TRIGGER)

La ETSII-UPM junto con otros dos centros de la UPM, participa en el proyecto TRIGGER, el cual pretende favorecer la igualdad en el acceso de las mujeres a las actividades de investigación y los estudios relacionados con disciplinas científico tecnológicas. Este proyecto se enmarca en el Programa Europeo de Investigación Horizonte 2020, es financiado por la UE, el Gobierno de Italia y cinco universidades de distintos países europeos (República Checa, Francia, Italia, Reino Unido y España). Sus objetivos son:

- El balance de género en los equipos de investigación y en la toma de decisiones
- La integración del análisis de género en proyectos de investigación e innovación.

Los avances en los diferentes aspectos en igualdad de género en el ámbito científico serán implementados en cada una de las universidades involucradas.

responsabilidad social, en la visión y acción de la organización.

La ETSII-UPM colaboró en un grupo de trabajo internacional para la adaptación de los Principios del Pacto Mundial a la naturaleza de las Instituciones de Educación Superior. Por ese motivo se ha desarrollado un esfuerzo por ligar las iniciativas llevadas a cabo en la ETSII-UPM con los Principios del Pacto Mundial. El resultado se muestra en la siguiente tabla:

PRINCIPIOS DEL PACTO MUNDIAL DE LA ONU							
COMPROMISOS DE RESPONSABILIDAD SOCIAL	DD.HH		NORMAS LABORABLES	MEDIO AMBIENTE			ANTI-CORRUPCIÓN
	Respeto DD.HH	No vulnerar DD.HH	Abolición de la discriminación	Enfoque MA preventivo	Mayor responsabilidad ambiental	Desarrollo/ difusión de tecnologías respetuosas	Trabajar contra la corrupción
DOCENCIA	Formación Integral						
INVESTIGACIÓN	Relación de la investigación con los problemas sociales						
	Resultados de la investigación (difusión conocimiento, transmisión de la tecnología, etc.)						
IMPACTO EN LA SOCIEDAD	Relación con GI externos (sector público, sector privado, tercer sector, Antiguos Alumnos, sociedad civil)						
	Comunicación y sensibilización						
	Transmisión de conocimiento a la sociedad						
GESTIÓN ESTRATÉGICA	Gestión de Grupos de Interés Interno						
	Código Ético y Buen Gobierno						
	Política de RR.HH. (Formación, reconocimiento, motivación, etc.)						
GESTIÓN SOPORTE	Gestión Medioambiental ⁽³⁾						
	Gestión Medioambiental: Aumentar el número de asignaturas que fomenten la responsabilidad social						
	Gestión Económica: Transparencia						

(3) Aumentar el correcto reciclaje de los principales materiales utilizados en la ETSII-UPM, Mejorar la eficiencia del consumo energético del Centro, Disminución en el consumo de recursos: Climatización, ahorro consumo de agua, etc. Movilidad sostenible en la ETSII-UPM, Sensibilizar y concienciar ambientalmente

CAP 03

ASPECTOS RELEVANTES

ASPECTOS RELEVANTES

Este apartado recoge los aspectos elegidos como más relevantes y los agrupa en cuatro bloques enfocados a las actividades fundamentales de la Escuela: Docencia, Investigación, Gestión e Impacto en la Sociedad.

Cada uno de los **bloques** se estructura conforme al siguiente esquema:

TABLA RESUMEN

Describe los aspectos seleccionados como más relevantes teniendo en cuenta el análisis de materialidad descrito en el apartado 02.2 dónde se identifica para qué grupo de interés es relevante cada aspecto.

Los aspectos se han reagrupado en los cuatro bloques mencionados en el párrafo anterior. Para cada uno se han destacado las líneas directrices, donde se han reagrupado los objetivos y compromisos a cumplir.

DESARROLLO DE LOS ASUNTOS MÁS RELEVANTES

Para conseguir materializar la Responsabilidad Social en acciones concretas, en la memoria anterior

se publicaron compromisos concretos para cada aspecto. En esta Memoria se pretende realizar una rendición de cuentas de las acciones de mejora implementadas, siguiendo la nueva estructura. Para cada aspecto se desarrollan los siguientes apartados:

- Situación actual. Se muestra la evaluación de los indicadores que reflejan la situación actual y el histórico de cada uno de los aspectos seleccionados.
- ¿Qué acciones se han desarrollado? En este apartado se describe, para cada objetivo, las acciones llevadas a cabo para cada uno de los compromisos adquiridos y publicados en la memoria anterior.

NUEVOS COMPROMISOS

Se describen brevemente los nuevos compromisos para ir implementando acciones de mejora en cada uno de los bloques de la Memoria. Estos compromisos surgen:

- Como continuidad de los objetivos que no han sido alcanzado al 100%.
- Como nuevas necesidades y expectativas detectadas a través de diferentes canales.

A modo de resumen, el siguiente gráfico muestra el promedio de cumplimiento de las tareas asociadas a cada bloque que se desarrollan en profundidad en cada uno de los siguientes sub-apartados:

INFORME DE SEGUIMIENTO		
	Líneas Estratégicas	Cumplimiento por Bloque
DOCENCIA	Formación Integral	93%
	Aprendizaje de calidad	59%
	Innovación	48%
	Resultados de la formación	87%
INVESTIGACIÓN	Relación de la investigación con problemas sociales	68%
	Resultados para la investigación	81%
	Resultados de la investigación	100%
IMPACTO EN LA SOCIEDAD	Relación con GI externos (sector público, sector privado, tercer sector, AA, sociedad civil)	70%
	Comunicación y sensibilización	77%
	Transmisión de conocimiento a la sociedad	N/A*
GESTIÓN ESTRATÉGICA	Gestión de GI Internos: Participación activa y compromiso con los procesos de mejora	82%
	Código Ético	67%
	Gestión del SGIC Centro	55%
	Política de Recursos Humanos	51%
GESTIÓN SOPORTE	Gestión de las Infraestructuras y servicios	42%
	Gestión económica	67%
	Gestión medioambiental	69%

* No existe un indicador de cumplimiento asociado a este objetivo puesto que este aspecto no tenía tareas específicas asociadas al ser un aspecto material surgido al final del periodo recogido en la memoria.

03.1

BLOQUE 1: DOCENCIA

BLOQUE 01

DOCENCIA

- Formación Integral
- Aprendizaje de calidad
- Innovación
- Resultados de la formación

La ETSII-UPM ha apostado tradicionalmente por una sólida formación técnica que prepare a sus ingenieros para desarrollar su labor profesional de manera excelente. Durante los últimos años, además de conocimientos técnicos, se ha impulsado la incorporación de competencias transversales que los complementen y actividades complementarias que pretendan formar a profesionales con espíritu crítico, que posean la capacidad de esfuerzo que es necesaria para afrontar los retos presentes y futuros, la capacidad de adaptación a los cambios tecnológicos y sociales, el ingenio y la creatividad para encontrar soluciones imaginativas para afrontar problemas.

Los medios para conseguir buenos resultados en este bloque van desde el continuo esfuerzo por vigilar el rendimiento de los estudiantes y su satisfacción, hasta impulsar una relación más cercana entre los alumnos y el profesor que permita adaptar las enseñanzas a las necesidades

de los grupos de clase. Además, gracias a la apuesta por la innovación educativa y la mejora continua, se introducen continuamente nuevos conocimientos acordes a la demanda social y tecnológica en los contenidos de las asignaturas y se coordinan los contenidos de las mismas para conseguir una formación equilibrada y completa.

La docencia de calidad se ve reflejada en los datos de incorporación de los ingenieros al mercado laboral. En la ETSII-UPM existen mecanismos que ayudan a los recién titulados a incorporarse a este mercado a través de prácticas en empresas, bolsas de empleo, asesoramiento personalizado, iniciativas para fomentar la creación de empresas, etc. El resultado de este esfuerzo se contrasta con la opinión de las empresas sobre nuestros egresados, gracias al análisis de sus opiniones se fortalecen los puntos débiles y se fomentan los puntos fuertes.

FOMENTAR LA FORMACIÓN INTEGRAL

La formación integral en una escuela de ingeniería como la ETSII-UPM es fundamental para que los profesionales del futuro tengan en cuenta los impactos sociales y ambientales y aprovechen, no sólo sus conocimientos técnicos sino también sus habilidades y competencias para conseguir un desarrollo más sostenible y ético. Por ello, en esta línea estratégica se han desarrollado las siguientes iniciativas:

IMPULSO DE LAS COMPETENCIAS TRANSVERSALES (ABET)

SITUACIÓN ACTUAL

Actualmente la titulación de Ingeniero Industrial (Plan 2000) está **acreditada por** la Comisión de Acreditación de Ingeniería de **ABET** (*Accreditation Board for Engineering and Technology*) y en próximos años se realizará la acreditación de los títulos de grado.

Esta acreditación del plan de estudios hace hincapié en la formación en competencias que deben tener los ingenieros para desarrollar su profesión una vez terminen sus estudios. ABET, mediante una auditoría comprueba que el Centro cumple unos criterios que aseguran que el plan de estudios de Ingeniero Industrial de la ETSII-UPM cumple con los estándares de calidad establecidos por la profesión para los cuales prepara a sus estudiantes.

La Escuela se compromete a fomentar, tanto las 11 competencias marcadas por ABET como las marcadas por la UPM con el objetivo de formar a los mejores ingenieros e ir acreditando las distintas titulaciones impartidas en el Centro. Las 14 competencias son:

LAS COMPETENCIAS MARCADAS POR ABET

- A-** Habilidad para aplicar conocimientos científicos, matemáticos y tecnológicos en sistemas relacionados con la práctica de la ingeniería.
- B-** Habilidad para diseñar y realizar experimentos así como analizar e interpretar datos.
- C-** Habilidad para diseñar un sistema, componente o proceso que alcance los objetivos propuestos.

- D-** Habilidad para trabajar en equipos multidisciplinares.
- E-** Habilidad para identificar, formular y resolver problemas de ingeniería.
- F-** Comprensión de la responsabilidad ética y profesional.
- G-** Habilidad para comunicar eficazmente.
- H-** Educación amplia necesaria para entender el impacto de las soluciones ingenieriles en un contexto social global.
- I-** Reconocimiento de la necesidad y la habilidad para comprometerse al aprendizaje continuo.
- J-** Conocimiento de los temas contemporáneos.
- K-** Habilidad para usar las técnicas, destrezas y herramientas ingenieriles modernas necesarias para la práctica de la ingeniería.

Las competencias adicionales consideradas para cumplir con las marcadas por la UPM son:

- Capacidad de trabajar en un entorno bilingüe (inglés-castellano).
- Organización y planificación en el ámbito de la empresa, y otras instituciones y organizaciones de proyectos y equipos humanos.
- Creatividad.

¿QUÉ ACCIONES SE HAN DESARROLLADO?

Durante el periodo recogido en esta Memoria, se creó un Grupo de Trabajo constituido posteriormente de manera más oficial como Comisión de Evaluación de Competencias. Los

integrantes de esta Comisión han participado y coordinado varios proyectos piloto en los que han participado más de 50 profesores, cuyo fin ha sido el promover actividades que fomenten la adquisición de competencias transversales, así como proporcionar herramientas para su evaluación. Fruto de este trabajo, se ha elaborado un documento guía llamado: Marco de Desarrollo de Competencias en la ETSII-UPM en el que se proporcionan pautas para abordar una metodología común de desarrollo de las competencias transversales en las asignaturas del plan de estudios.

ACTIVIDADES EXTRACURRICULARES: OTRAS ACTIVIDADES DE FORMACIÓN INTEGRAL

SITUACIÓN ACTUAL

Otro instrumento de formación integral son los talleres y actividades organizadas por distintos

departamentos y áreas de la Escuela, como los talleres de competencias (Induempleo y el Gabinete Psicológico), seminarios organizados por ONGAWA, Cybertech, Fórmula SAE, e Induforum. En algunos de estos talleres participan alumnos de distintas escuelas de la UPM confiriendo un carácter multidisciplinar a la experiencia vivida por los participantes.

¿QUÉ ACCIONES SE HAN DESARROLLADO?

Para dar continuidad a la formación integral y actividades extraacadémicas, al desaparecer los créditos de libre elección, se ha planteado reconocer actividades de representación (Delegación Alumnos).

A otras iniciativas como: el ser alumnos mentores y monitores de prácticas, participar en la organización de Induforum, etc. que tradicionalmente se han desarrollado en la Escuela y otras nuevas que se están diseñando, se les buscará un reconocimiento alineado con la puesta en valor de la adquisición de competencias transversales.

ACTIVIDADES DE FORMACIÓN INTEGRAL	2010/11	2011/12	2012/13
Alumnos que participaron en la organización de Induforum	50	50	50
Alumnos que participaron en la asignatura de Cybertech (incluye alumnos de la ETSII-UPM y de otras escuelas)	65 (47 matriculados)	46 (26 matriculados)	140 (41 matriculados)
Alumnos que participaron en la asignatura de UPM Racing (Fórmula SAE) (incluye alumnos de la ETSII-UPM y de otras escuelas)	56	31 Modelo Combustión, 14 Eléctrico	29 Modelo Combustión, 21 Eléctrico
Áreas de formación del Gabinete Psicológico	201	246	379
Alumnos que asistieron a las aulas de formación de Induempleo	238	200	169

AUMENTO DEL NÚMERO DE ASIGNATURAS QUE FOMENTEN LA FORMACIÓN EN SOSTENIBILIDAD

SITUACIÓN ACTUAL

Este compromiso tienen como objetivo que los alumnos obtengan conocimientos con los impactos sociales y ambientales que tendrán sus actividades cuando ejerzan su profesión como ingenieros, apostando por un desarrollo sostenible en cada una de las decisiones que tengan que tomar.

Durante el periodo recogido en la memoria, todavía se han impartido asignaturas de libre elección como Desarrollo Humano Sostenible y algunas optativas como Responsabilidad Social.

Además se ha hecho un esfuerzo por ir incluyendo conceptos de responsabilidad social en materias impartidas a todas las titulaciones. Por otra parte, el desarrollo de las competencias transversales es un vehículo para incluir temas de ética, medioambiente, conocimientos de temas contemporáneos, etc. en las asignaturas.

La situación actual es que cada año aumenta el porcentaje de Proyectos Fin de Carrera que tratan sobre temas relacionados con la sostenibilidad y la responsabilidad social.

	2010/ 2011	2011/ 2012	2012/ 2013
Total PFC	415	349	414
Porcentaje de PFC relacionados con aspectos de sostenibilidad y RS	26,75%	27%	29%

¿QUÉ ACCIONES SE HAN DESARROLLADO?

Las acciones desarrolladas en este periodo han sido las siguientes:

- Fomento de las competencias f y h de ABET.
- Desarrollo de un taller de trabajo llamado: “Dinámica para la Inclusión de la RS en las Asignaturas” para animar a los profesores a incluir en sus asignaturas conceptos de responsabilidad social o sostenibilidad relacionados con las materias que imparten. A este taller se inscribieron 9 profesores que, tras recibir la información sobre el trabajo realizado en las competencias f, h, c, j de ABET alineadas con el proyecto de Responsabilidad Social, intercambiaron técnicas y experiencias sobre cómo introducir estos conceptos en sus asignaturas.
- Comienzo de los talleres para alumnos dirigidos a delegados de clase y voluntarios con inquietudes por mejorar la Escuela a través de proyectos concretos. El objetivo de estos seminarios era que los participantes se familiarizaran con el concepto de Responsabilidad Social y Sostenibilidad y que pusiesen en práctica todas las competencias desarrolladas en los seminarios (habilidades de gestión de equipos, comunicación, gestión del cambio, gestión de reuniones, resolución de conflictos, etc.) mediante el aprendizaje en acción, es decir, poniendo en marcha pequeños proyectos.

De los 22 alumnos inscritos, 8 alumnos terminaron el taller desarrollando dos proyectos:

- Aulas Dinámicas Para El Estudio
- Mejora comunicación alumno - profesor



INTERNACIONALIZACIÓN DE LOS ALUMNOS

SITUACIÓN ACTUAL

En la actualidad alrededor del 5% de los alumnos de la Escuela realizan algún intercambio dentro de los programas firmados por la Escuela. Aunque no todos se van, los alumnos de últimos cursos

pueden beneficiarse de la integración en la vida cotidiana del Centro de los más de 250 alumnos que vienen de distintas universidades. Estos alumnos de intercambio aportan la posibilidad de conocer otras culturas, generar redes de contacto con sus compañeros y expandir su visión sobre el mundo aun sin cruzar fronteras.

Las cifras de los alumnos de intercambio quedan reflejadas en la siguiente tabla:

	CURSO 2010/11	CURSO 2011/12	CURSO 2012/13
Número de acuerdos con Universidades extranjeras.	174	183	198
Número de alumnos que realizan estudios fuera de la ETSII-UPM.	182	234	235
Número de alumnos matriculados que vienen de otras Universidades a realizar estudios en la ETSII-UPM.	277	303	266

¿QUÉ ACCIONES SE HAN DESARROLLADO?

Debida a la importancia que la ETSII ha dado a la internacionalización, se han fomentado acciones como la comunicación y la atención al público continuada, en la nueva estructura de la web de la ETSII cuenta con un espacio protagonista en el

que los alumnos INCOMING y OUTGOING pueden encontrar toda la documentación y trámites informatizada, además se han reducido las colas de atención al público gracias a una herramienta que permite concertar una cita para las distintas consultas. Además se incluye información de utilidad sobre alojamientos, visados, seguros, etc.

RESULTADOS GLOBALES DE LA LÍNEA ESTRATÉGICA: FOMENTAR LA FORMACIÓN INTEGRAL

DOCENCIA			
Línea Estratégica	Objetivo	Cumplimiento Tareas	Promedio Cumplimiento por Bloque
FORMACIÓN INTEGRAL	Impulso de las competencias transversales (ABET) / Actividades Extracurriculares	90%	93%
	Aumento del número de asignaturas que fomenten la formación en sostenibilidad	88%	
	Internacionalización	100%	

NUEVOS OBJETIVOS DE LA LÍNEA ESTRATÉGICA: FOMENTAR LA FORMACIÓN INTEGRAL

Los objetivos para seguir avanzando en la formación integral de los estudiantes, son los que ya están definidos.

Para el periodo 2014-2015, además de la continuidad de los programas actuales, se plantean actuaciones que permitan profundizar y fortalecer las competencias transversales y las prácticas en empresa, a través de:

- Lanzamiento y evaluación de las asignaturas Ingenia del Master de Ingeniería Industrial, con especial atención a las competencias de sostenibilidad, trabajo en equipo, comunicación y creatividad.
- Fortalecer las prácticas en empresa con mejoras de los procedimientos, ampliación de oferta y apoyo al alumnado.
- Formación de profesorado para la incorporación a la docencia de metodologías que potencien la incorporación de las competencias transversales.

APRENDIZAJE DE CALIDAD

Los mecanismos de calidad sirven para llevar un seguimiento de los procesos realizados en la Escuela. La medición de ratios, la recogida de encuestas y los grupos de mejora de la calidad son iniciativas que permitirán incluir acciones de mejora basadas en los resultados de los alumnos y la experiencia que viven en la Escuela. Este seguimiento está orientado a mejorar su calidad de vida el tiempo que estudien en el Centro y a hacer más efectivo el proceso de enseñanza.

INDICADORES

SITUACIÓN ACTUAL

Algunos de los indicadores que miden la evolución de los alumnos mientras reciben la docencia son la tasa de abandono, la tasa de graduación y la duración media de la carrera. En este sentido, estos indicadores sólo pueden medirse en las titulaciones del Plan 2000 y no en las de Grado debido a que la primera promoción de Grado finalizará sus estudios en el curso 2013/14. La situación actual de estos indicadores para las titulaciones indicadas es la siguiente:

FECHA INICIO DE LA CARRERA	2006/07	2007/08	2008/09
FECHA TEÓRICA DE FINALIZACIÓN	2010/11	2011/12	2012/13
Tasa de abandono Ingeniería Industrial	27%	24%	31%
Tasa de abandono Ingeniería Química	26%	30%	33%

* Se ha realizado el cálculo gracias a una herramienta desarrollada por los Servicios Informáticos de la Escuela, separando las diferentes titulaciones.

DURACIÓN MEDIA DE LA CARRERA (SIN PROYECTO FIN DE CARRERA)	2008/09	2009/10	2010/11	2011/12	2012/13
Ingeniería Industrial	7,53	7,67	7,5	7,79	7,63
Ingeniería química	5,67	6,67	7,29	7,55	8

En cuanto a los grados (Grado en Tecnologías Industriales, GITI; Grado en Ingeniería química, GIQ) los indicadores son los siguientes:

TASA DE RENDIMIENTO (relación porcentual entre los créditos aprobados y los matriculados)

TASA RENDIMIENTO	2010	2011	2012	2013
GITI	62,8%	66,59%	71,65%	ND
GIQ	59,8%	54,71%	62,31%	58,39%

La tasa de abandono, entendida como el número de alumnos de nuevo ingreso en dicho curso que no se matricula en ninguna asignatura al año siguiente o en el posterior, se refleja en la siguiente tabla:

TASA DE ABANDONO

TASA ABANDONO	2010	2011	2012	2013
GITI	3,82%	6,5%	ND	ND
GIQ	12,5%	37,4%	ND	ND

En el periodo 2014-2015, la subdirección de Ordenación Académica en colaboración con la de Calidad e Innovación Docente, va a definir una serie de indicadores que permitan analizar la evolución de las titulaciones y proponer acciones de mejora.

¿QUÉ ACCIONES SE HAN DESARROLLADO?

Actualmente las acciones van dirigidas a vigilar la tasa de aprobados en los títulos de grado. Los resultados de la evaluación continua y las tasas de eficiencia, absentismo y éxito se discuten en las comisiones de coordinación de contenidos,



AUMENTO IMPACTO DE LAS ENCUESTAS DE SATISFACCIÓN DOCENTE

SITUACIÓN ACTUAL

Las encuestas de evaluación docente son el mecanismo empleado en la UPM para el análisis de la satisfacción de los alumnos con la calidad de la enseñanza recibida, donde valoran tanto a la asignatura como al profesor que la imparte.

La Subdirección de Calidad y Responsabilidad Social procesa los datos de las encuestas y confecciona un informe con los resultados cualitativos de las mismas. Además, cada profesor puede consultar los resultados de sus encuestas una vez finalizado cada cuatrimestre y compararlos con las medias del grupo, de la asignatura (en el caso de haber más profesores), del curso y de la titulación.

La siguiente tabla muestra los resultados de dos de las preguntas más relevantes de dichas encuestas.

¿QUÉ ACCIONES SE HAN DESARROLLADO?

Durante este periodo se ha trabajado por aumentar el impacto de dichas encuestas, impulsando acciones relacionadas con el resultado de las encuestas.

Por ejemplo: que el director de departamento tenga acceso al resultado de las encuestas de todos los PDI que dependan de su Departamento, enviando cartas de felicitación a aquellos profesores con resultados por encima del percentil 95 y pidiendo acciones de mejora a los que se encuentren en el percentil 5. Este procedimiento se aprobará en 2014 y empezará a ponerse en marcha en el curso 2014/15.

RESULTADOS DE LAS ENCUESTAS

CUESTIONES SOBRE CADA PROFESOR	CURSO 2010/2011				CURSO 2011/2012				CURSO 2012/2013			
	Ingeniero Industrial	Ingeniero Químico	GITI	GIQ	Ingeniero Industrial	Ingeniero Químico	GITI	GIQ	Ingeniero Industrial	Ingeniero Químico	GITI	GIQ
Explica con claridad (28)	3,7	3,8	3,7	3,4	3,7	3,6	3,8	3,6	3,6	3,7	3,7	3,7
En general estoy satisfecho con la labor docente del profesor (36)	3,8	3,9	3,8	3,7	3,8	3,6	3,9	3,5	3,8	3,8	3,8	3,8

Nota: Los valores de las encuestas comprenden el intervalo de 0 (completamente en desacuerdo) a 5 (completamente de acuerdo).

MEJORA LA IMPLICACIÓN DEL PROFESORADO CON EL ALUMNO Y VICEVERSA

SITUACIÓN ACTUAL

La evaluación continua, fomentada por la integración en el Espacio Europeo de Educación Superior, pretendía fomentar una relación más estrecha entre el alumno y el profesor. En este sentido, las clases estarían personalizadas para cada grupo de alumnos. El ritmo al que se ha ido avanzando depende de la materia, del enfoque metodológico del profesor y del número de alumnos matriculados en la asignatura.

¿QUÉ ACCIONES SE HAN DESARROLLADO?

En este sentido han surgido dos iniciativas complementarias para fomentar esta mayor comunicación alumno-profesor.

La primera iniciativa, liderada por Delegación de Alumnos ha sido diseñar el proyecto de los Grupos de Calidad, del que se realizó un piloto en el curso 2013/14. El proyecto de Grupos de Calidad consiste en que un grupo de 7 a 10 alumnos se reúnan periódicamente con el profesor para comentar el desarrollo del curso.

En este sentido se formaron siete grupos de calidad, en diferentes asignaturas. Las conclusiones generales fueron que tanto los alumnos como los profesores estaban satisfechos con la experiencia y la repetirían. Aunque la mayoría de las mejoras propuestas por estos grupos serían introducidas en los siguientes

cursos académicos, y los participantes de estos grupos no iban a disfrutarlas, es una manera de ir mejorando progresivamente el desarrollo de la docencia. El reto a futuro es conseguir, que aquellas asignaturas en las que se considere necesario formar un Grupo de Calidad, encuentren un modelo que funcione y sea homogéneo a todos los grupos existentes en la Escuela.

Otra iniciativa, puesta en marcha por Antenas de Sostenibilidad de Alumnos, participantes en la formación, fue el diseño de una metodología que permitía a los alumnos compartir información mediante TIC, y plantear dudas o propuestas al portavoz del grupo (Delegado de clase o persona en quien éste delegue) para adaptar la docencia a las necesidades del grupo.

El diseño de este proyecto piloto fue implementado en una única asignatura con los siguientes resultados: creación de una carpeta compartida por los alumnos donde se depositaban apuntes y problemas, creación de una lista de correo moderada por el portavoz, varias reuniones con el profesor y coordinación de dos tutoría grupales para resolución de dudas.

NUEVOS OBJETIVOS DE LA LÍNEA ESTRATÉGICA: APRENDIZAJE DE CALIDAD

En el plan de Responsabilidad Social del periodo 2014-2015, la línea estratégica de aprendizaje de calidad se fusionará con la de innovación educativa, por lo que los nuevos objetivos se incluyen en la sección siguiente.

RESULTADOS GLOBALES DE LA LÍNEA ESTRATÉGICA: APRENDIZAJE DE CALIDAD

DOCENCIA			
Línea Estratégica	Objetivo	Cumplimiento Tareas	Promedio Cumplimiento por Bloque
APRENDIZAJE DE CALIDAD	Aumento Impacto de las encuestas de satisfacción docente	50%	59.3%
	Ratios de evaluación	78%	
	Mejora la implicación del profesorado con el alumno y viceversa	50%	



INNOVACIÓN EDUCATIVA

Para asegurar la solidez de las titulaciones impartidas, la UPM y la Escuela han desarrollado distintos mecanismos para incluir contenidos en las asignaturas que permitan su actualización adaptándose a los cambios del entorno y a las nuevas necesidades formativas.

INNOVACIÓN DOCENTE EN METODOLOGÍA: ADAPTACIÓN AL ESPACIO EUROPEO DE EDUCACIÓN SUPERIOR

SITUACIÓN ACTUAL

Las nuevas titulaciones de grado se empezaron a impartir en el curso académico 2010/11. Desde ese momento la Escuela ha hecho un gran esfuerzo por analizar la carga docente y el resultado obtenido por los alumnos de este nuevo plan. El proceso de asimilación de los cambios en las nuevas metodologías docentes por parte de los profesores es gradual y se apoya en los proyectos de innovación educativa, entre otras iniciativas.

¿QUÉ ACCIONES SE HAN DESARROLLADO?

El fomento de la innovación educativa se materializa a través de los grupos formados por profesores de uno o varios departamentos organizados en torno a una línea común de actividad educativa innovadora. Durante el curso 2011/12 existían en la ETSII-UPM 12 grupos de innovación educativa con 126 docentes implicados en los mismos. En el curso 2012/13 el número de grupos de innovación educativa existentes en la ETSII-UPM ascendió a 16, con la participación de 146 docentes. Los profesores de la Escuela

participaron durante el curso 2012/13 en 16 proyectos de innovación educativa de la UPM

COORDINACIÓN DE CONTENIDOS Y MEJORA CONTINUA EN LAS TITULACIONES DE LA ETSII-UPM

SITUACIÓN ACTUAL

Para garantizar que el nuevo plan se implantaba con éxito se crearon las comisiones de curso y de titulación que, además de analizar los datos relativos a los alumnos, realizan tareas para coordinar los contenidos de las asignaturas. Las comisiones de coordinación de curso están formadas por profesores y alumnos que debaten sobre el desarrollo y el resultado de la implantación de las nuevas metodologías docentes fomentadas por el EEES, al menos una vez por semestre.

¿QUÉ ACCIONES SE HAN DESARROLLADO?

Gracias al procedimiento de Seguimiento de Títulos Oficiales (PR/ES/003) recogido en el Sistema de Garantía Interno de Calidad, se puede realizar un seguimiento de los resultados conseguidos por los alumnos en cada asignatura (ratios de aprobados frente a matriculados y aprobados frente a presentados). Estos resultados son recogidos por Jefatura de Estudios que realiza un informe con conclusiones sobre los datos obtenidos que se presenta a la Comisión de Curso.

Además, se está diseñando una nueva estructura para la coordinación de másteres y doctorado en la que los responsables de cada titulación de postgrado presente sus avances a la Comisión de Ordenación Académica (COA) que será el organismo responsable de realizar un seguimiento de las mismas.

ACTUALIZACIÓN DE LAS ASIGNATURAS Y DE LAS PRÁCTICAS DE LABORATORIO

SITUACIÓN ACTUAL

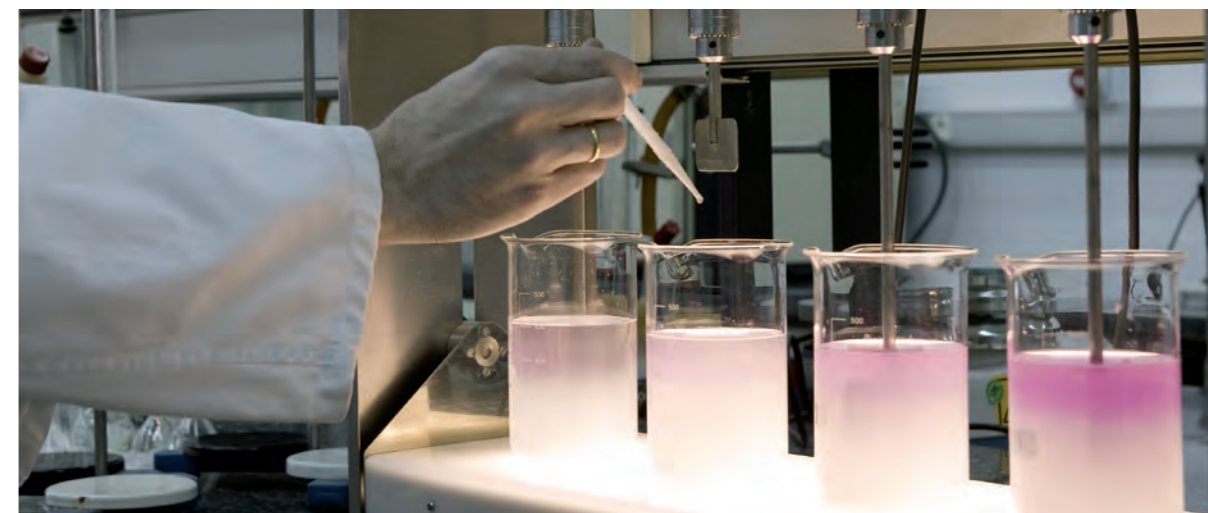
Uno de los aspectos relevantes para los grupos de interés internos de la ETSII-UPM es el de poder aplicar el conocimiento adquirido en las clases teóricas a las prácticas de laboratorio de las diferentes asignaturas. Por este motivo se han analizado los resultados de la evaluación de la satisfacción de los alumnos con dichas prácticas para poder conocer la situación actual.

¿QUÉ ACCIONES SE HAN DESARROLLADO?

En el procedimiento de seguimiento de titulaciones oficiales existe un apartado donde los profesores de cada asignatura pueden describir las mejoras que van a realizar en sus asignaturas. Está previsto que se puedan obtener informes agregados de cuántas asignaturas rellenan esta casilla. Sin embargo hasta el momento, la herramienta informática, no ofrece esta información.

LAS PRÁCTICAS DE LABORATORIO AYUDAN A LA COMPRESIÓN DE LA ASIGNATURA (PREGUNTA 13)	CURSO 2010/11	CURSO 2011/12	CURSO 2012/13
Ingeniero Industrial	3,5	3,8	3,9
Ingeniero Químico	3,9	3,8	4,2
GITI	3,1	3,2	3,3
GIQ	3,7	3,6	3,7

Nota: El intervalo comprende del 0 (completamente en desacuerdo) al 5 (completamente de acuerdo).



RESULTADOS GLOBALES DE LA LÍNEA ESTRATÉGICA: INNOVACIÓN EDUCATIVA

DOCENCIA			
Línea Estratégica	Objetivo	Cumplimiento Tareas	Promedio Cumplimiento por Bloque
INNOVACIÓN EDUCATIVA	Mejoras en la adaptación al EEES	50%	48%
	Coordinación de contenidos	67%	
	Coordinación de los másteres y doctorado	25%	
	Potenciación de la actualización de las asignaturas y la revisión de las prácticas de laboratorio	50%	

NUEVOS OBJETIVOS DE LA LÍNEA ESTRATÉGICA: CALIDAD EN LA FORMACIÓN E INNOVACIÓN EDUCATIVA

Los objetivos para seguir avanzando en calidad e innovación educativa, en el periodo 2014-2015, se plantean complementar las actuaciones en marcha con las siguientes:

- Formar Grupos de Calidad, en aquellas asignaturas que se considere necesario.
- Definir la comisión donde se presentan los resultados de los indicadores académicos y de las encuestas de satisfacción docente.
- Analizar la motivación de los alumnos, segmentándolos por titulaciones de grado, postgrado y doctorado puesto que son perfiles diferenciados entre sí.
- Crear una nueva unidad de coordinación de másteres.
- Sistematizar el análisis de procedimiento de Seguimiento de Títulos Oficiales para que se generen los informes de curso y titulación, con especial atención a las tasas de éxito y de eficiencia.

RESULTADOS DE LA FORMACIÓN

Uno de los mayores impactos que la ETSII-UPM tiene en la sociedad es que los ingenieros que forma sean profesionales capaces de integrarse en el mercado laboral y que aporten conocimientos técnicos además de transmitir unos valores durante el proceso formativo. Gracias a las habilidades y competencias adquiridas, estos ingenieros pueden incorporarse al mercado laboral no sólo formando parte de una empresa u organización ya existente, sino creando su

propia empresa. Para conseguir este objetivo, existen varios mecanismos como por ejemplo: el servicio de Induempleo que ofrece apoyo a los alumnos de últimos cursos para facilitarles la accesibilidad a prácticas y primer empleo mediante asesoramiento y bolsas de empleo y prácticas, el análisis del feedback de las empresas donde los ingenieros realizan las prácticas para detectar las nuevas necesidades del mercado laboral e incluirlas en la docencia, y el apoyo a emprendedores que ofrece la UPM a través de la oficina Actúa UPM.

ACCIONES PARA FACILITAR LA INSERCIÓN LABORAL

SITUACIÓN ACTUAL

En la ETSII-UPM se ha apostado por dar una atención personalizada a los ingenieros de la Escuela mediante la oficina Induempleo en la que se ofrece asesoramiento a los alumnos de últimos cursos, talleres de formación en competencias profesionales que se imparten en colaboración con empresas, acceso a la bolsa de prácticas y primer empleo, etc.

empleo que han solicitado las empresas a través de la oficina de prácticas y primer empleo. Esta información queda reflejada en la siguiente tabla.

¿QUÉ ACCIONES SE HAN DESARROLLADO?

Durante este periodo se ha desarrollado el Proyecto Brújula que tiene como objetivo asesorar y orientar profesionalmente a los alumnos egresados para facilitarles su entrada en el mundo laboral, acortando su tiempo de búsqueda y favoreciendo un mayor ajuste profesional y personal.

OFERTAS GESTIONADAS POR INDUEMPLEO	CURSO 2010/11	CURSO 2011/12*	CURSO 2012/13
	NÚMERO DE OFERTAS		
Prácticas	628	ND	927
Empleo	216	ND	530
TOTAL	844	ND	1457

* Los datos del curso 2011/12 no han podido ser aportados por el Rectorado.

ANÁLISIS DE LA OPINIÓN DE LAS EMPRESAS

SITUACIÓN ACTUAL

El mantener contacto con las empresas y organizaciones para evaluar cómo los ingenieros de

este Centro se están adaptando a la vida profesional es fundamental para mejorar la docencia impartida incorporando nuevas competencias requeridas por el mercado laboral. En este sentido, las empresas que acogen a alumnos en prácticas rellenan una encuesta evaluando a los alumnos. Los resultados de estas encuestas se muestran a continuación:

VALORACIÓN SOBRE 5 DE LAS EMPRESAS CON LOS FUTUROS EGRESADOS	CURSO 2010/11	CURSO 2011/12	CURSO 2012/13
Aceptación tareas asignadas	4,7	4,6	4,6
Diligencia ejecución trabajos	4,6	4,4	4,7
Capacidad abordar tareas simultaneas	4,3	4,2	4,3
Capacidad desarrollar gran cantidad de trabajo	4,3	4,2	4,3
Calidad trabajo	4,5	4,3	4,5
Capacidad análisis problemas	4,3	4,2	4,4
Habilidad aplicar conocimientos técnicos	4,3	4,2	4,4
Capacidad organización	4,3	4,2	4,4
Capacidad planificación trabajo	4,3	4,2	4,3
Capacidad creativa	4,1	4,0	4,3
Iniciativa y facilidad toma decisiones	4,1	4,1	4,4
Facilidad trabajo en equipo	4,5	4,7	4,6
Constancia en el trabajo	4,6	4,5	4,5
Habilidad expresiva	4,3	4,3	4,3
Facilidad de relación y comunicación compañeros	4,7	4,7	4,5
Respeto/adaptación normas	4,8	4,7	4,6
Grado de satisfacción cumplimiento objetivos	4,7	4,5	4,7
Valoración general rendimiento	4,7	4,5	4,7
Valoración general beneficio personal y profesional	4,6	4,4	4,7
Valoración global alumno	4,7	4,6	4,7

¿QUÉ ACCIONES SE HAN DESARROLLADO?

Otro de los mecanismos para recoger información es el informe de empleabilidad realizado por Induempleo.

En la encuesta participaron 374 personas, un 32,41% de los alumnos egresados en los 3 últimos cursos académicos.

El informe final, acabado en 2011, se encuentra publicado en la página Web de la Escuela en el siguiente enlace: http://aceiikw.etsii.upm.es/estudios/masteres/docs/Empleabilidad_2011.pdf

Estos resultados están siendo utilizados por la Dirección de la Escuela para desarrollar las acciones de mejora continua.

FOMENTO DE LA CREACIÓN DE EMPRESAS (OBJ 3)

SITUACIÓN ACTUAL

Otra de las apuestas de la Escuela es facilitar el camino a aquellas personas emprendedoras que puedan dar valor a la sociedad a través

de la creación de una empresa. Los ingenieros pueden aportar innovación y transmisión de conocimientos y tecnología a la sociedad materializando las ideas de negocio que puedan desarrollarse en el ambiente universitario.

ACTÚA UPM	2010	2011	2012	2013
Ideas participantes en la competición de empresas Actúa UPM (Total UPM)	257	415	474	405
Ideas participantes en la competición de empresas Actúa UPM (ETSII-UPM)	39	55	50	51
Empresas creadas (TOTAL UPM)	13	17	17	15
Empresas creadas (ETSII- UPM)	3	2	4*	2
Premios actúa UPM a ideas de negocio (ETSII-UPM)	2 premios y 3 accésit	1 accésit	0	0
Premios actúa UPM a planes de negocio presentados por la ETSII-UPM	2º y 3er premio	0	0	0
GITI	3,82%	6,5%	ND	ND
GIQ	12,5%	37,4%	ND	ND

* Dos de las empresas son de profesores de la EUITI vinculados a la ETSII.

¿QUÉ ACCIONES SE HAN DESARROLLADO?

Con este objetivo se imparten asignaturas de creación de empresas y se fomenta la comunicación del proyecto de Actúa UPM, servicio centralizado de la UPM que ofrece asesoramiento, formación y cuestiones relativas a la financiación de los proyectos de emprendedores. También se ha puesto en marcha el concurso actúa UPM de creación de empresas que pretende:

- Potenciar el espíritu emprendedor e incentivar la innovación en la comunidad universitaria.
- Apoyar la generación de iniciativas empresariales viables económica y operativamente, que puedan convertirse en un proyecto de negocio diferenciador.

Los resultados de estas iniciativas están reflejados en la tabla de la página anterior.

RESULTADOS GLOBALES DE LA LÍNEA ESTRATÉGICA: RESULTADOS DE LA FORMACIÓN

DOCENCIA			
Línea Estratégica	Objetivo	Cumplimiento Tareas	Promedio Cumplimiento por Bloque
RESULTADOS DE LA FORMACIÓN	Acciones para facilitar la inserción laboral	100%	87,33%
	Análisis de la opinión de las empresas sobre los ingenieros de la ETSII-UPM	62%	
	Potenciación de la creación de empresas	100%	

NUEVOS OBJETIVOS DE LA LÍNEA ESTRATÉGICA: RESULTADOS DE LA FORMACIÓN

Para el periodo 2014-2015, además de la continuidad de los programas actuales, y las mejoras enunciadas en otras líneas estratégicas estrechamente relacionadas con esta, como la mejora de prácticas o el fortalecimiento de relaciones con la empresa, se plantea:

- Mejorar de los mecanismos para realizar el seguimiento de la inserción laboral de los alumnos egresados.

03.2

BLOQUE 2: INVESTIGACIÓN

BLOQUE 02

INVESTIGACIÓN

- Investigación y Problemas Sociales
- Recursos para la Investigación
- Resultados de la Investigación

La investigación es un área estratégica de la universidad no sólo por el efecto beneficioso de mantener las asignaturas actualizadas e ir introduciendo nuevos contenidos y conceptos relacionados con las tendencias actuales, sino por el impacto que sus resultados puede tener en la sociedad gracias a la generación de este conocimiento y su aplicación para solucionar algunos de los problemas actuales de la sociedad. En este sentido la ETSII-UPM apuesta por tres líneas estratégicas: el fomento de la transmisión de tecnología y conocimientos a la sociedad, la utilización eficiente de los recursos disponibles para la investigación y la medición de los resultados de la investigación.

RELACIÓN DE LA INVESTIGACIÓN CON PROBLEMAS DE LA SOCIEDAD

La necesidad de un modelo de crecimiento más sostenible y centrado en el desarrollo humano y la minimización de impactos ambientales negativos,

se hace cada vez más patente en un mundo donde los recursos son limitados. El crecimiento de la población mundial y el desarrollo económico de determinados países impulsan a desarrollar nuevas tecnologías más eficientes y modelos de industrialización más respetuosos con el medio ambiente y que generen un bien común en la sociedad.

En este sentido, la ETSII-UPM está formada por personas que poseen las herramientas adecuadas para impulsar la investigación poniéndola al servicio de la sociedad y ligando la generación de conocimientos y la transferencia tecnológica a dar solución a los problemas a los que la sociedad actual se enfrenta.

ANÁLISIS DE LOS RETOS QUE PLANTEA LA SOCIEDAD ACTUAL Y FOMENTO DE LAS LÍNEAS DE INVESTIGACIÓN RELACIONADA CON LA SOSTENIBILIDAD

SITUACIÓN ACTUAL

Como se indicó en la memoria anterior, la Comisión de Evaluación de Competencias elaboró un listado con temas contemporáneos que preocupan a la sociedad y que están relacionados con la sostenibilidad en las tres dimensiones: social, medioambiental y económica. El indicador que permitiría medir la mejora en la respuesta de la escuela a los problemas sociales es el porcentaje

de líneas de investigación que responden a problemas relacionados con la sostenibilidad. Los temas contemporáneos son:

- Desarrollo humano, desigualdad y pobreza
- Globalización, gobernanza y geopolítica
- Innovación tecnológica
- Modelo energético
- Movilidad humana sostenible
- Sostenibilidad y responsabilidad social de la empresa
- TIC y Sociedad-Red

¿QUÉ ACCIONES SE HAN DESARROLLADO?

En este periodo, el Equipo Directivo ha desarrollado un modelo de ficha donde los 31 Grupos de Investigación aportasen la misma información con un formato homogéneo para poder gestionarla, sin embargo hasta el momento sólo se han recibido el 40% de estas fichas. Hasta que no estén disponibles todas las fichas no se podrá realizar el cruce de los Grupos de Investigación con los temas definidos anteriormente.

Otra iniciativa puesta en marcha en este periodo es organizar reuniones periódicas con las Cátedras Universidad-Empresa para que éstas formulen sus necesidades y los temas de investigación que les resultarían de interés.

Durante este periodo se han realizado 3 reuniones con distintas Cátedras. Este diálogo con las organizaciones externas es fundamental para conocer los temas candentes en la realidad empresarial y de las organizaciones.

De esta manera, la Escuela puede implementar sus conocimientos a problemas reales siempre que estén alineados con su misión estratégica.

MEJORAR LA DIFUSIÓN DE LA INFORMACIÓN DE LAS LÍNEAS DE INVESTIGACIÓN

SITUACIÓN ACTUAL

Uno de los grandes retos planteados en la memoria anterior era conseguir transmitir a la sociedad, a través de los medios de comunicación, los proyectos de investigación más punteros de la Escuela. Con el objetivo de convertir la investigación en un valor social, se solicitó la ayuda de los directores de centros y de institutos de investigación para fomentar esta labor de divulgación.

¿QUÉ ACCIONES SE HAN DESARROLLADO?

Durante estos 3 años se ha hecho un gran esfuerzo por publicar frecuentemente noticias relacionadas con la investigación, tratando de acercar la investigación a las diferentes partes interesadas, tanto en la Web de la ETSII como en las diferentes redes sociales y publicaciones como el boletín IN-ON, que a finales de 2013 tenía un total de 11.000 receptores entre los que se encuentran (Alumnos, Personal Docente, personal de Administración y Servicios, Antiguos Alumnos y Empresas)

IDENTIFICAR Y ACOMPAÑAR A LOS ALUMNOS INTERESADOS EN LA INVESTIGACIÓN

SITUACIÓN ACTUAL

Para mantener la cantera de investigadores, un paso fundamental es identificar y acompañar a los alumnos interesados en la investigación. Por ese motivo, desde la Escuela se potencia la accesibilidad a becas de investigación mediante la estrecha relación de las empresas con el Centro a través de las Cátedras Universidad-Empresa. Asimismo, se recoge la información de todas las becas que estén a disposición de los investigadores y se comunican a través de los canales utilizados por los alumnos e investigadores.

Por otro lado, se ha creado una plataforma informática donde se publican los Trabajos Fin de Grado y Fin de Máster propuestos por los profesores. Gracias a esta herramienta, los alumnos tienen una visión global de las opciones que pueden elegir para realizar su Trabajos Fin de Grado o Máster los que les facilita encontrar aquél que se adecua a sus intereses.

De esta manera, se va a conseguir fomentar que los alumnos elijan aquellos que les atraigan y les motiven. De esta manera, el TFM o TFG puede ser un comienzo de su futura labor profesional más que un trámite a cumplir para obtener el título.

¿QUÉ ACCIONES SE HAN DESARROLLADO?

Debido a la situación económica, las Cátedras Universidad-Empresa han limitado los fondos destinados a la dotación de becas durante este periodo, reduciéndose de 15 a 11.



Se ha implementado la herramienta informática para solicitar el TFM y TFG implementándose su uso para el curso 2013/14, por lo que todavía no se han recogido las impresiones de los usuarios

y no se ha podido medir en qué medida ha beneficiado esta accesibilidad de los alumnos a todas las propuestas de temas para la realización de TFG y TFM

**RESULTADOS GLOBALES DE LA LÍNEA ESTRATÉGICA:
RELACIÓN DE LA INVESTIGACIÓN CON PROBLEMAS DE LA SOCIEDAD**

INVESTIGACIÓN			
Línea Estratégica	Objetivo	Cumplimiento Tareas	Promedio Cumplimiento por Bloque
RELACIÓN DE LA INVESTIGACIÓN CON PROBLEMAS DE LA SOCIEDAD	Análisis de los retos que plantea la sociedad actual y cruce con las líneas de investigación de la ETSII-UPM	47%	68%
	Mejorar la difusión de la información de las líneas de Investigación	100%	
	Implicar a los alumnos en la investigación	57%	

**NUEVOS OBJETIVOS DE LA LÍNEA ESTRATÉGICA:
RELACIÓN DE LA INVESTIGACIÓN CON PROBLEMAS DE LA SOCIEDAD**

La investigación en la ETSII ha tenido siempre una estrecha relación con la industria, y en los últimos años, el número de proyectos orientados a la sostenibilidad no ha dejado de crecer. Además de continuar el trabajo de los objetivos del periodo anterior, para el periodo 2014-2015, se plantean actuaciones que permitan poner en valor y seguir potenciando la investigación al servicio de la sociedad. Las actuaciones que se proponen son:

- Visibilizar y difundir los lazos con la industria y los proyectos orientados a la sostenibilidad.
- Fortalecer la relación con las empresas.
- Informar y acompañar a los estudiantes de doctorado, como grupo de interés relevante en los grupos de investigación.

RECURSOS PARA LA INVESTIGACIÓN

La ETSII-UPM tiene una larga tradición de trabajo en proyectos de investigación compartidos con la industria. Para establecer el orden de magnitud de la cantidad de dinero gestionada por la ETSII-UPM en proyectos de I+D+i (Investigación, Desarrollo e innovación) y en servicios prestados, se han utilizado los datos disponibles de la Sección

Económica, correspondientes a los ingresos de la ETSII-UPM por cánones, y los datos facilitados por la F2I2. Los cánones corresponden, en el caso de los proyectos gestionados a través de la Oficina de Transferencia de Tecnología (OTT) al 5% (hasta el año XXX) y del 8% (a partir de entonces) del total de recursos presupuestados sin IVA. Sobre la base de este porcentaje, se ha estimado la facturación a través de la OTT.

FACTURACIÓN EN INVESTIGACIÓN Y SERVICIOS PRESTADOS	2010	2011	2012	2013
OTT*	9.757.366	ND	ND	ND
F2I2	15.985.011	18.859.102	15.255.590	13.833.585
TOTAL	25.742.377	ND	ND	ND
Evolución con respecto al año anterior	-1,62%	ND	ND	ND

* Nota: No se dispone de algunos datos debido a que todavía no se han liquidado los cánones relativos a estos proyectos de investigación y servicios prestados

Sobre estos datos, los servicios generales del Centro tienen capacidad de influencia limitada porque es el PDI quien consigue la financiación, actuando normalmente a través del Grupo de Investigación al que pertenece.

ESTUDIAR Y COMUNICAR LOS RECURSOS GENERALES QUE PUEDEN SER UTILIZADOS PARA LA INVESTIGACIÓN

SITUACIÓN ACTUAL

La gestión de los Grupos de Investigación está centralizada en el Rectorado de la UPM de tal manera que desde el Centro no es fácil la recogida

de información relativa a la investigación. Desde la ETSII-UPM se está haciendo un esfuerzo por desarrollar iniciativas complementarias a las organizadas por el Rectorado para fomentar el conocimiento de los diferentes grupos de investigación. Para analizar los servicios y recursos que poseen los diferentes Departamentos de la ETSII-UPM existe un espacio Web de la Fundación para el Fomento de la Investigación donde se recoge toda la información a nivel de laboratorio. <http://www.ffii.es/Default.aspx>

¿QUÉ ACCIONES SE HAN DESARROLLADO?

Para integrar los esfuerzos desarrollados por los diferentes Grupos de Investigación, la Dirección

de la Escuela ha empezado a organizar reuniones donde los investigadores presentan sus líneas, sus resultados y la accesibilidad a distintos recursos que han utilizado para que esta experiencia sirva a otros grupos y tratar de fomentar la colaboración entre investigadores de los diferentes grupos.

Durante este periodo se han desarrollado cuatro reuniones a las que se ha invitado al personal investigador. Uno de los retos de esta iniciativa es conseguir una base de datos con los correos de las diferentes figuras de investigación (Personal Docente Investigador, investigadores contratados por proyectos, Personal Investigador en Formación, etc.)

Además, en la ficha a rellenar por los Grupos de Investigación, se ha reservado un espacio para que los departamentos especifiquen de qué recursos disponen, de tal manera que cuando se publiquen todas las fichas, los diferentes departamentos

puedan utilizar equipos o máquinas que se encuentren en la Escuela eliminando las barreras existentes en este momento.

COMUNICAR Y ASESORAR SOBRE TODAS AQUELLAS AYUDAS QUE SE OFRECEN A LA INVESTIGACIÓN

Durante este periodo se ha reestructurado la web de la Escuela, definiendo un espacio específico para la investigación. En ella se ha dejado un espacio para publicar las noticias sobre ayudas y recursos accesibles para el personal de la ETSII-UPM, que se actualiza bimensualmente.

Además, para tratar de compensar la falta de recursos, la ETSII-UPM ha concedido ayudas complementarias a las ofrecidas por otros organismos. La siguiente tabla refleja las ayudas ofrecidas por la ETSII-UPM a la investigación:

INICIATIVAS ETSII DE APOYO A LA INVESTIGACIÓN	2010	2011	2012	2013
Ayudas para presentación de ponencias en congresos	10	43	25	21
Ayudas para traducción de artículos	2	6	5	4
Ayudas para publicación de artículos en revistas	4	4	8	4
Total de € destinados a ayudas de Investigación	12.000 €	50.493 €	27.892 €	30.500 €
Becas ligadas a Cátedras Universidad-Empresa	17	17	15	ND
Total de € en becas ligadas a Cátedras Universidad-Empresa	109.650 €	110.550 €	98.250 €	ND

RESULTADOS GLOBALES DE LA LÍNEA ESTRATÉGICA: RECURSOS PARA LA INVESTIGACIÓN

INVESTIGACIÓN			
Línea Estratégica	Objetivo	Cumplimiento Tareas	Promedio Cumplimiento por Bloque
RECURSOS PARA LA INVESTIGACIÓN	Analizar el software al que el personal podría tener accesibilidad y difundir los resultados del análisis	100%	81%
	Estudiar y comunicar los recursos generales que pueden ser utilizadas para la investigación	43%	
	Comunicar y asesorar sobre todas aquellas ayudas que se ofrecen a la investigación	100%	

NUEVOS OBJETIVOS DE LA LÍNEA ESTRATÉGICA: RECURSOS PARA LA INVESTIGACIÓN

Los objetivos para seguir avanzando en la línea de recursos para la investigación, en el periodo 2014-2015 son los siguientes:

- Mejorar la calidad de las becas y contratos de investigación, así como la motivación de estos colectivos.
- Fortalecer las relaciones entre los grupos de investigación de la Escuela para poder solicitar proyectos multidisciplinares
- Buscar nuevas fórmulas de financiación más sencillas para atraer que empresas colaboren con la Escuela o algunos de sus grupos de investigación.
- Involucrar a las empresas a participar en jornadas donde expliquen sus necesidades de investigación a los grupos de la Escuela. Dando prioridad a las empresas que ya tienen relación contractual con la Escuela y tratando de ampliar este grupo.

RESULTADOS DE LA INVESTIGACIÓN

SITUACIÓN ACTUAL

Existen 31 grupos de investigación asociados a la ETSII-UPM cuya actividad se resume en los indicadores en la siguiente tabla (fuente: Observatorio I+D+i, de la UPM).

Estos indicadores son recogidos y publicados por el Rectorado de la UPM. El rectorado recoge estos

indicadores de todas las escuelas y se gestiona su publicación con periodicidad anual.

¿QUÉ ACCIONES SE HAN DESARROLLADO?

Actualmente, cada departamento publica sus líneas de investigación de manera independiente y en muchos casos sin considerar la concomitancia de actuaciones con otros grupos o departamentos, lo que lleva a situaciones de falta de homogeneidad en los trabajos y resultados.

RATIOS RESULTADOS INVESTIGACIÓN

PRINCIPALES APORTACIONES	2009	2010	2011	2012
Proyectos de I+D+i	389	391	360	337
Becas y contratos de investigación	261	312	410	407
Estancias y sabáticos	5	22	32	20
Tesis leídas	18	36	14	30
Libros	14	16	17	15
Capítulos de libros	45	68	65	38
Total de artículos en revistas	192	276	296	384
Total ponencias en congresos	274	346	362	364
Patentes y/o registros de software	41	40	37	47
Informes para las Administraciones Públicas	7	17	3	5
Cursos y seminarios	32	56	39	55
Conferencias invitadas	23	39	38	36

Fuente: Rectorado UPM (revisadas el 21/07/2014)
<http://www.upm.es/observatorio/vi/index.jsp?pageac=centro.jsp&idGrupo=05>

Sin embargo, está planificada la reestructuración de la información en la Web, que será realizada por fases. A corto plazo, se reorganizará la información sobre la investigación de la ETSII-UPM tratando de dar un formato homogéneo a la información general; aunque cada grupo de investigación siga manteniendo, a la vez, su propio espacio Web.

Además, existen canales específicos para la publicación de noticias relacionadas con la investigación, como la herramienta de envío de comunicados, la publicación de noticias en el apartado de investigación en la web o el archivo "documentos de interés" en el repositorio específico de la Intranet de Personal.

NUEVOS OBJETIVOS DE LA LÍNEA ESTRATÉGICA: RESULTADOS DE LA INVESTIGACIÓN

Además de seguir trabajando en los resultados de la investigación relacionada con el ámbito académico, se va a trabajar en fortalecer los mecanismos de transferencia de conocimiento tecnológico a la sociedad, estrechando la colaboración con la unidad de comunicación científica de la Universidad Politécnica de Madrid, encargada de la difusión a la sociedad de los proyectos de investigación de la UPM, a través de las agencias de noticias especializadas en Ciencia. Los objetivos se concretan en el bloque de impacto en la sociedad.



RESULTADOS GLOBALES DE LA LÍNEA ESTRATÉGICA: RESULTADOS DE LA INVESTIGACIÓN

INVESTIGACIÓN			
Línea Estratégica	Objetivo	Cumplimiento Tareas	Promedio Cumplimiento por Bloque
RESULTADOS DE LA INVESTIGACIÓN	Análisis de las publicaciones, premios, patentes, etc.	100%	100%

03.3

**BLOQUE 3:
IMPACTO EN LA SOCIEDAD**

BLOQUE 03

IMPACTO EN LA SOCIEDAD

- Relación con GI Externos
- Comunicación y Sensibilización
- Transferencia de Conocimiento

Uno de los fundamentos de las universidades es ser motores del cambio en la sociedad. Para que esto se cumpla, los conocimientos y la tecnología generada deben ser compartidos y transmitidos a la sociedad.

Por ello, en este bloque se pretenden reflejar todas las actividades relativas a la relación con los grupos de interés externos de la Escuela, haciendo especial hincapié en los como son Antiguos Alumnos, Empresas, Administración Pública, Tercer Sector, y demás grupos que se consideran de gran importancia estratégica para la ETSII-UPM.

Con estas relaciones, se pretende impulsar la influencia de la ETSII-UPM en la sociedad a través de acciones divulgativas, transmisión de tecnología, sobre todo comunicación de las principales noticias sobre iniciativas o resultados de investigación generados por la Escuela.

Antes de este bloque se ha comentado la actividad habitual de la ETSII permite contactos

frecuentes con estos grupos de interés a través de proyectos de investigación compartida, a través de conferencia y clases a los estudiantes, a través de jornadas de difusión tecnológica, de actividades industriales, o de compartir otros conocimientos. En este periodo se ha intentado fortalecer y sobre todo visibilizar y aumentar el impacto de todas estas relaciones.

Este bloque tiene una estrecha relación con los resultados de la investigación y la docencia que se han explicado en los bloques inmediatamente superiores.

RELACIÓN CON GI EXTERNOS (SECTOR PÚBLICO, SECTOR PRIVADO, TERCER SECTOR, AA, SOCIEDAD CIVIL) (G4-26 a)

La filosofía de responsabilidad social aplicada en la ETSII-UPM tiene como objetivo conseguir una relación fluida con aquellos grupos de interés estratégicos para la consecución de la misión del Centro.

El mantener esta relación fluida con partes interesadas como: antiguos alumnos, empresas, Administraciones Públicas, organizaciones del tercer sector, etc. permitirá aumentar el impacto de Escuela en la sociedad mediante el aprovechamiento de nuevas oportunidades identificadas gracias al análisis de la visión complementaria de estos grupos de interés.

AMPLIACIÓN DE LAS RELACIONES CON DISTINTOS GRUPOS DE INTERÉS (ALUMNOS POTENCIALES/AA/EMPRESAS /AAPP/TERCER SECTOR)

¿QUÉ ACCIONES SE HAN DESARROLLADO?

Los principales **mecanismos de relación con las empresas** son: el Consejo Asesor, la Sociedad de Amigos de la Escuela, las cátedras Universidad-Empresa, *Induempleo* (que gestiona prácticas en empresas, ofertas empleo y jornadas impartidas por empresas), *Induforum* (la feria de empleo de la ETSII-UPM) y colaboraciones en determinadas asignaturas.

Otro mecanismo de colaboración son las empresas con las que la Escuela tiene relación por haber prestado algún servicio a las mismas o haberlo recibido. Estas relaciones se suelen vehicular a través de la Fundación para el Fomento de la Innovación Industrial.

El grupo de interés Futuros Alumnos, cuenta con mecanismos de comunicación específicos como

las Jornadas de Puertas Abiertas, la atención informativa en la Feria de Estudios Superiores AULA, y las jornadas de divulgación científica de Madrid, conocidas como la Semana de la Ciencia. Durante el periodo recogido en la memoria, la ETSII recibió la visita de 725 estudiantes de colegios en institutos de secundaria y bachillerato durante 2011; 700 durante 2012 y 1146 durante 2013.

NUEVOS OBJETIVOS DE LA LÍNEA ESTRATÉGICA: RELACIÓN CON GRUPOS DE INTERÉS EXTERNOS

Los objetivos para seguir avanzando en la relación con grupos de interés externos, en el periodo 2014-2015, buscan fortalecer las relaciones existentes, y en particular con:

- Empresas
- Antiguos alumnos
- Organizaciones del tercer sector

RESULTADOS GLOBALES DE LA LÍNEA ESTRATÉGICA: RELACIÓN CON GRUPOS DE INTERÉS EXTERNOS

IMPACTO EN LA SOCIEDAD			
Línea Estratégica	Objetivo	Cumplimiento Tareas	Promedio Cumplimiento por Bloque
RELACIÓN CON GI EXTERNOS (SECTOR PÚBLICO, SECTOR PRIVADO, TERCER SECTOR, AA, SOCIEDAD CIVIL)	Ampliación de las relaciones con distintos Grupos de interés (AA/EMPRESAS/AAPP/Tercer Sector)	70%	70%

COMUNICACIÓN Y SENSIBILIZACIÓN

Uno de los principales requerimientos para que una organización sea sostenible es que la cultura de responsabilidad social sea conocida por todos sus miembros. Algunos de los mecanismos utilizados para sensibilizar a los grupos de interés de la Escuela son: transmitir noticias de RS a través de sus redes sociales, elaborar de vídeos formativos con la descripción de los principales conceptos relacionados con la sensibilización o promocionar el voluntariado entre sus miembros.

FOMENTO DE LA SENSIBILIZACIÓN Y DEL VOLUNTARIADO

SITUACIÓN ACTUAL

Durante los años que recoge esta Memoria se ha demostrado un aumento de la demanda de información por parte de los alumnos

sobre el voluntariado. Muchos alumnos, antes de comenzar en el mundo laboral, muestran interés de aportar su tiempo y conocimientos a través de la realización de un voluntariado. De manera sistemática, la asociación de alumnos de ONGAWA organizaba unos seminarios llamados Jornadas de Cooperación y Desarrollo con el apoyo de profesores del centro. Además, los alumnos del centro coordinaban otras actividades de sensibilización como el mercadillo de comercio justo en navidad, recogida de tapones solidarios, recogida de comida, etc.

¿QUÉ ACCIONES SE HAN DESARROLLADO?

Además del apoyo de estas actividades por parte del Centro, se han desarrollado otras iniciativas coordinadas por Induempleo como por ejemplo el asesoramiento a alumnos que quieran realizar voluntariado, o la organización del curso de Introducción al Voluntariado en 2012 en colaboración con la ONG Solidarios que permitía el reconocimiento de 1,5 créditos y que



ha propuesto la utilización de vídeos cortos, llamados “píldoras”.

¿QUÉ ACCIONES SE HAN DESARROLLADO?

Durante este periodo se ha constituido un grupo de trabajo que se va a encargar de diseñar los contenidos de los vídeos y el desarrollo de los conceptos que se pretenden divulgar haciéndolos complementarios con el resto de actividades formativas. Uno de los primeros vídeos lanzados es el de Antenas de Sostenibilidad que se puede ver en el siguiente enlace: <http://www.escuelaindustrialesupm.com/escuela-industriales-upm/antenas-de-sostenibilidad-la-voz-de-nuestras-personas/#.U3yk9CjePT8>

COMUNICACIÓN Y REDES SOCIALES

SITUACIÓN ACTUAL

La Unidad de Comunicación, a través de las comunidades sociales en la red con 7.000 seguidores y más de medio millón de visitas a los canales 2.0, trabaja para divulgar la misión y visión social de la ETSII-UPM, personalizando los mensajes y la información dirigida a los diferentes grupos de interés, y recogiendo la

complementaban a las jornadas organizadas por ONGAWA. Además los alumnos organizadores de la feria de INDUFORUM 2013 decidieron crear el Departamento Solidario en el que parte de los fondos recaudados se donaron a INTEGRAE, empresa social que permite a adolescentes en riesgo de inclusión social formarse en TIC para reconducir su futuro profesional. Por último, se organizó un taller de vuelo de drones adaptado a discapacitados psíquicos adultos, con motivo de la Semana de la Ciencia, en el que participaron investigadores y personal técnico de la ETSII-UPM.

REALIZACIÓN DE VIDEOS DE FORMACIÓN, DIVULGACIÓN DE INFORMACIÓN Y SENSIBILIZACIÓN SOBRE RSC ACCESIBLES A TRAVÉS DE LA WEB/COMUNICACIÓN MEMORIA

SITUACIÓN ACTUAL

Una de las herramientas de comunicación del proyecto de responsabilidad social es la memoria de RS de la Escuela. Sin embargo, su formato de informe de rendición de cuentas hace que esta información no llegue siempre a ser asimilada por los diferentes grupos de interés. Para que la filosofía del proyecto llegue a todos ellos se

	2011	2012	2013
SEGUIDORES (Twitter/Facebook/LinkedIn/Google+ /Tuenti)	1.334	5.492	6.949
VISITAS (Web ETSII/Blog/Youtube/Flickr/Scribd)	270.065	342.373	573.586
APARICIONES EN MEDIOS DE COMUNICACIÓN (Noticias publicadas en Televisión, prensa escrita y prensa en internet)	105	103	133

opinión de estos grupos, gracias a la conversación que se genera en las comunidades virtuales. Los principales datos que reflejan lo conseguido durante estos años se encuentran en la tabla de la página anterior.

Cabe destacar que desde 2011, se incluyen noticias de Responsabilidad Social en el boletín IN-ON de la ETSII-UPM, en el Blog, en Twitter y en Facebook, en Google+, en Tuenti, además de poner a disposición de los usuarios de Internet, en abierto, vídeos en Youtube, presentaciones y libro en Scribd y fotografías en Flickr

¿QUÉ ACCIONES SE HAN DESARROLLADO?

Además del espacio exclusivo de RS en el Blog, www.escuelaindustrialesupm.com, cabe destacar

las 3.359 visitas acumuladas en 2013 al “Informe sobre tecnologías para el desarrollo Humano de Comunidades Rurales Aisladas”, o las 721 visitas al “Informe sobre la juventud universitaria ante la violencia de género”.

NUEVOS OBJETIVOS DE LA LÍNEA ESTRATÉGICA: COMUNICACIÓN Y SENSIBILIZACIÓN

El objetivo para seguir avanzando en la comunicación orientada a la sostenibilidad es:

- Aumentar los contenidos relacionados con la responsabilidad social en los canales de comunicación.

RESULTADOS GLOBALES DE LA LÍNEA ESTRATÉGICA: SENSIBILIZACIÓN Y VOLUNTARIADO

IMPACTO EN LA SOCIEDAD			
Línea Estratégica	Objetivo	Cumplimiento Tareas	Promedio Cumplimiento por Bloque
COMUNICACIÓN Y SENSIBILIZACIÓN	Fomento de la sensibilización y del voluntariado tanto de los grupos internos de la ETSII-UPM como de la sociedad en general	83%	77,6%
	Realización de videos de formación, divulgación de información y sensibilización sobre RSC accesibles a través de la web / comunicación Memoria	50%	
	Comunicación y redes sociales	100%	

al público general. Además, la ETSII-UPM ha sido anfitriona de diferentes congresos y jornadas que se han realizado en la ETSII-UPM.

EVENTOS CELEBRADOS EN EL SALÓN DE ACTOS		
2011	2012	2013
101	75	62

NUEVOS OBJETIVOS DE LA LÍNEA ESTRATÉGICA: TRANSMISIÓN DE CONOCIMIENTO A LA SOCIEDAD

El objetivo para seguir avanzando en la transmisión de conocimiento a la sociedad, en el periodo 2014-2015, se centra en que los muchos actos de la agenda de la ETSII tengan un mayor impacto. Para ello se propone, para potenciar la labor ya en marcha de comunicación:

- Potenciar las grabaciones en video de los eventos para transmitirlos a través de la web en directo o diferido y que así aumente su impacto.
- Incorporar todos los eventos a la agenda de la escuela y publicitarlos en la pantalla de entrada.

TRANSMISIÓN DEL CONOCIMIENTO A LA SOCIEDAD

Otro de los principales objetivos de la Escuela es divulgar el conocimiento científico que se genera en la misma para que las personas interesadas puedan compartirlo. Así como hacer más accesible la universidad a los ciudadanos.

IMPULSO A ACTOS DE DIVULGACIÓN CIENTÍFICA / IMPULSO A LA TRANSFERENCIA DE TECNOLOGÍA

SITUACIÓN ACTUAL

Las puertas de la ETSII-UPM están abiertas a jornadas y conferencias de alto nivel científico y tecnológico y a actividades culturales como obras de teatro, conciertos o galas benéficas para recaudar fondos. Esta miscelánea permite disfrutar a las personas interesadas de eventos de distinta naturaleza que fomentan la inspiración y la creatividad.

¿QUÉ ACCIONES SE HAN DESARROLLADO?

Durante estos años se han organizado numerosas conferencias gratuitas donde se han abierto las puertas de la actualidad de diferentes sectores

RESULTADOS GLOBALES DE LA LÍNEA ESTRATÉGICA: RELACIÓN CON GRUPOS DE INTERÉS EXTERNOS

IMPACTO EN LA SOCIEDAD			
Línea Estratégica	Objetivo	Cumplimiento Tareas	Promedio Cumplimiento por Bloque
TRANSMISIÓN DEL CONOCIMIENTO A LA SOCIEDAD	Impulso a actos de divulgación científica / Impulso a la transferencia de tecnología	-	-

Nota: No existe un indicador de cumplimiento asociado a este objetivo puesto que este aspecto no tenía tareas específicas asociadas al ser un aspecto material surgido al final del periodo recogido en la memoria.

03.4

BLOQUE 4: GESTIÓN

Como en toda organización, es necesario tener una buena gestión que apoye a las áreas estratégicas de la organización. En este bloque se distinguen las actividades ligadas a la gestión que son del ámbito estratégico y de las que son del ámbito más operativo (llamada gestión soporte). Ambas permiten que los conocimientos y valores transmitidos en el aula sean coherentes con la gestión que se hace en la organización. Por ello, en este bloque se describen iniciativas que soportan la filosofía de la responsabilidad social estratégica y que la impulsan a través de todas las operaciones realizadas por la ETSII-UPM.

BLOQUE 04A

DIMENSIÓN ESTRATÉGICA

- Gestión GI Internos
- Código Ético
- Gestión del SGIC
- Política de RR.HH.

GESTIÓN GI INTERNOS: PARTICIPACIÓN ACTIVA Y COMPROMISO CON LOS PROCESOS DE MEJORA (G4-26 a)

Una de las principales líneas estratégicas que se han potenciado en este periodo es mejorar la comunicación con los grupos internos de la Escuela. Por ese motivo se han puesto en marcha varios mecanismos que fomentan que la opinión de los grupos de interés internos sea analizada y presentada ante los órganos responsables de la toma de decisiones. Esta comunicación efectiva es la clave para identificar los aspectos relevantes y

marcar compromisos que satisfagan a las partes interesadas alineándolos con la estrategia del Centro.

ANTENAS DE SOSTENIBILIDAD

SITUACIÓN ACTUAL

Las antenas de sostenibilidad son grupos de trabajo constituidos por personas que ocupan diferentes tipos de puestos de trabajo (en el caso del personal) y asisten a diferentes cursos (en el caso de alumnos) estando representados los diferentes departamentos, servicios y titulaciones académicas. El objetivo de las antenas es recibir y emitir información que pueda ser de utilidad para la mejora del proyecto de RS, debatiendo sobre aspectos que son relevantes para los diferentes grupos a los que representan, diseñando posibles acciones de mejora y transmitiendo en sus áreas de influencia la filosofía del proyecto de responsabilidad social.

¿QUÉ ACCIONES SE HAN DESARROLLADO?

Durante el periodo recogido en la Memoria se han constituido los tres grupos de antenas de sostenibilidad y se han mantenido varias reuniones con cada uno de ellos. En el caso de las antenas formadas por el personal de la Escuela y para garantizar la representatividad se solicitaron voluntarios de todos los departamentos y servicios de la Escuela. En cambio las antenas de alumnos están constituidas por los delegados de clase que entre sus funciones está la de participar en este proyecto.

Tras la constitución de los grupos se han mantenido reuniones con cada uno de ellos y se han diseñado talleres y dinámicas específicas para mejorar su desempeño. Por ejemplo, se realizó un taller llamado *Dinámica* para introducir conceptos de RS en las asignaturas dirigido a profesores

y unos seminarios sobre competencias de responsabilidad social dirigidos a alumnos.

- En 2011:
 - Reuniones con antenas de PDI y de PAS
- En 2012:
 - Reuniones con DA para formalizar el papel de antenas
- En 2013:
 - Reuniones con los tres grupos de Antenas
 - Taller con PDI: como incluir la RS en las asignaturas
 - Asignatura Competencias en RS para alumnos



CANAL EFICIENTE DE QUEJAS, SUGERENCIAS Y FELICITACIONES (IMPLANTACIÓN DE INDUSTRIALES ATIENDE)

SITUACIÓN ACTUAL

Otro mecanismo puesto en marcha en este periodo es el de Industriales Atiende, que es un buzón online de sugerencias donde el usuario que lo desee, puede hacer públicas sus demandas para que sean vistas por otros usuarios que, a su vez, pueden sumarse a través de un botón denominado “unirse”.

¿QUÉ ACCIONES SE HAN DESARROLLADO?

La herramienta fue puesta en marcha en septiembre de 2013 y se han recogido más de 900 participaciones en sus primeros 7 meses de funcionamiento, como se ha explicado en el apartado 1 de esta memoria.

NUEVOS OBJETIVOS PARA LA LÍNEA ESTRATÉGICA: GESTIÓN DE GRUPOS DE INTERÉS INTERNOS

Los objetivos para seguir avanzando en este pilar estratégico de la Responsabilidad Social en la ESTII, buscan fortalecer los mecanismos de comunicación con los grupos de interés internos ya en marcha, y en particular con:

- Reconocimiento y publicación de microproyectos RS en servicios y áreas de la Escuela mediante la recopilación y comunicación de buenas prácticas (reproducibles en distintos entornos de la ETSII-UPM).
- Seguimiento y fortalecimiento de la herramienta de Industriales Atiende.

RESULTADOS GLOBALES DE LA LÍNEA ESTRATÉGICA: GESTIÓN DE GRUPOS DE INTERÉS INTERNOS

GESTIÓN ESTRATÉGICA			
Línea Estratégica	Objetivo	Cumplimiento Tareas	Promedio Cumplimiento por Bloque
GESTIÓN GI INTERNOS: PARTICIPACIÓN ACTIVA Y COMPROMISO CON LOS PROCESOS DE MEJORA	Antenas de sostenibilidad (OBJ A)	63%	82%
	Canal eficiente de quejas, sugerencias y felicitaciones (Implantación de Industriales Atiende)	100%	

CÓDIGO ÉTICO

El código ético expone los compromisos y responsabilidades éticas que asumen los grupos de interés de una organización mientras desarrollan su actividad. Mientras el Código Ético de la UPM se está definiendo, la Escuela ha empezado a dar sus primeros pasos en este sentido tratando de establecer un marco homogéneo para los derechos y deberes tanto de profesores como de alumnos.

SITUACIÓN ACTUAL

Este marco homogéneo intenta definir los derechos y deberes, tanto de profesores como de alumnos, en la gestión e impartición de las asignaturas. Este es un primer paso para fomentar una relación de confianza, respeto y equidad durante el periodo formativo.

¿QUÉ ACCIONES SE HAN DESARROLLADO?

Durante septiembre de 2013, cinco asignaturas explicaron en el primer día de clase el código ético

que regiría la relación de los alumnos con el profesor y viceversa.

El análisis de esta experiencia piloto permitirá ir mejorando en la redacción del código ético y su puesta a disposición de los profesores que lo deseen implementar en sus asignaturas hasta que se desarrolle un marco único para toda la Escuela que sea elaborado de manera participativa entre los diferentes actores vinculados al mismo.

NUEVOS OBJETIVOS DE LA LÍNEA ESTRATÉGICA: CÓDIGO ÉTICO

El objetivo para seguir avanzando en una cultura plenamente alineada con la RS es:

- Extender la práctica del Código Ético a más asignaturas y elaborar un código ético global de la Escuela, alineado con la iniciativa liderada por el Rectorado de la UPM.

RESULTADOS GLOBALES DE LA LÍNEA ESTRATÉGICA: CÓDIGO ÉTICO

GESTIÓN ESTRATÉGICA			
Línea Estratégica	Objetivo	Cumplimiento Tareas	Promedio Cumplimiento por Bloque
CÓDIGO ÉTICO	Código Ético y Buen Gobierno	67%	67%

IMPULSO A LA RESPONSABILIDAD SOCIAL A TRAVÉS DE LA GESTIÓN DE LA CALIDAD

Uno de los grandes retos que se les ha impuesto a las nuevas titulaciones es demostrar que se ha implementado un sistema de garantía de calidad eficaz. Aprovechando la continua actualización de procedimientos, se van introduciendo indicadores y conceptos relacionados con la responsabilidad social en cada uno de ellos

SITUACIÓN ACTUAL

Durante el periodo 2011//13 la gestión de la Calidad y la Responsabilidad Social se realizaba desde la misma subdirección, por lo que la coherencia entre los dos sistemas estaba garantizada. En la actualidad, a pesar de depender de diferentes subdirecciones, se mantendrá una estrecha colaboración entre ambas para garantizar que en la actualización de los procedimientos se sigue manteniendo la filosofía de responsabilidad social. Asimismo, se pretende integrar el seguimiento de indicadores y evidencias para facilitar su recogida y control.

RESULTADOS GLOBALES DE LA LÍNEA ESTRATÉGICA: GESTIÓN DEL SISTEMA DE GARANTÍA INTERNO DE CALIDAD

GESTIÓN ESTRATÉGICA			
Línea Estratégica	Objetivo	Cumplimiento Tareas	Promedio Cumplimiento por Bloque
GESTIÓN DEL SGIC CENTRO	Gestión del Centro SGIC y Evaluación externa	55%	55%

¿QUÉ ACCIONES SE HAN DESARROLLADO?

Durante el 2013 fue realizada una auditoría externa por la ANECA que detectó las áreas de mejora donde se trabajará durante el siguiente periodo. Esto ha supuesto un profundo cambio de filosofía de trabajo, en el que es necesario demostrar que se garantiza la atención sistemática, estructurada y continua a la calidad de los programas y títulos y que hay un compromiso por poner en marcha los medios que aseguren y demuestren esa calidad. En este momento se está trabajando para realizar las acciones de mejora necesarias para superar las incidencias detectadas.

NUEVOS OBJETIVOS DE LA LÍNEA ESTRATÉGICA: GESTIÓN DEL SISTEMA DE GARANTÍA INTERNO DE CALIDAD

Los objetivos para seguir avanzando en la calidad en la gestión, en el periodo 2014-2015, se plantean como una continuidad a la estrategia de calidad y acreditaciones ya en marcha. Para ello se propone:

- Mejorar la relación con los Grupos de Interés y la rendición de cuentas a través de la potenciación de la cultura interna hacia la excelencia en la gestión.
- Mejorar la organización del sistema documental.
- Implementar mecanismos de aseguramiento de la calidad de las titulaciones.
- Renovar las acreditaciones de excelencia de la UPM consiguiendo el fortalecimiento de las competencias transversales.
- Elaborar un cuadro de mando integral con indicadores de responsabilidad social que deriven del Sistema de Garantía Interno de Calidad (SGIC).

POLÍTICA DE RR.HH.

En la sociedad actual, y sobre todo en un centro de esta naturaleza basado en el conocimiento como la ETSII-UPM, las personas son clave para el éxito. La buena gestión de los recursos humanos que trabajan en la Escuela es esencial puesto que los trabajadores satisfechos y motivados realizan mejor su trabajo y se implican más en los proyectos de su organización. Como se señalaba en memorias anteriores, la base de cualquier organización se encuentra en las personas que la componen. Por ello, una de las líneas de actuación en las que se ha trabajado en el periodo recogido en esta Memoria, es analizar posibles herramientas que permitan motivar al personal y reconocer su esfuerzo a la hora de desarrollar su labor profesional, dentro del complejo contexto organizativo y económico.



MOTIVACIÓN Y RECONOCIMIENTO DE LA LABOR DEL PERSONAL

SITUACIÓN ACTUAL

Las políticas de personal están centralizadas en el Rectorado de la UPM, por lo que muchas

de las posibles acciones deberían ser lideradas desde allí. Sin embargo, la Escuela puede realizar actividades complementarias a las desarrolladas por el rectorado con el objetivo de mejorar la motivación y el reconocimiento del personal a la vez de potenciar que la UPM vaya reforzando la gestión global de sus empleados.

DISTRIBUCIÓN DEL PERSONAL DE LA ESCUELA						
COLECTIVO	RÉGIMEN JURÍDICO	CATEGORÍA PROFESIONAL	2010	2011	2012	2013
PDI	FUNCIONARIADO	Catedrático de Universidad	49	51	52	51
		Profesor Titular de Universidad	120	117	118	112
		Profesor Titular de Universidad interino	25	10	6	4
		Profesor Titular de Escuela Universitaria	6	6	6	6
		Profesor Titular de E. U. interino	3	3	3	2
		Maestro de Taller	2	2	2	1
		Profesor Asociado tipos 2 y 3	28	6	-	-
		TOTAL	233	195	187	176
	LABORAL	Profesor Ayudante	18	18	21	21
		Profesor Ayudante Doctor	1	3	5	6
		Profesor Colaborador	9	9	9	9
		Profesor Contratado Doctor	16	31	32	33
		Profesor Asociado	25	47	44	44
		Profesor Emérito	6	3	5	3
		Profesor Ad-Honorem	8	3	7	9
TOTAL		83	114	123	125	
TOTAL PDI		316	309	310	301	

En la ETSII-UPM hay diferentes puestos de trabajo. No obstante los **colectivos que agrupan a la gran mayoría del personal son:** el Personal Docente e Investigador (PDI) y el Personal de Administración y Servicios (PAS). Cada uno de ellos tiene, a su vez, regímenes jurídicos diferentes (funcionarios y laborales).

Teniendo en cuenta esta clasificación, se recoge a continuación unas tablas resumen con la distribución del personal de la Escuela.

Además de estos dos grupos principales existen otras personas contratadas por la Escuela como investigadores para proyectos,

DISTRIBUCIÓN DEL PERSONAL DE LA ESCUELA (CONT.)						
COLECTIVO	RÉGIMEN JURÍDICO	CATEGORÍA PROFESIONAL	2010	2011	2012	2013
PAS	FUNCIONARIADO	Subgrupo A1	2	2	2	2
		Subgrupo A2	5	6	7	7
		Subgrupo C1	43	42	41	41
		Subgrupo C2	1	1	1	1
		Subgrupo C2 interino	4	4	4	1
		TOTAL	55	55	55	52
		LABORAL	Grupo B	11	11	11
	Grupo B interino		3	3	3	1
	Grupo C		76	76	76	76
	Grupo C interino		5	5	6	4
	Grupo D		5	6	6	6
	Grupo D interino		2	1	1	1
	TOTAL		102	102	103	99
	TOTAL PAS		157	157	158	151
	PDI+ PAS	TOTAL PDI+PAS		473	466	468

técnicos, personal de apoyo, becarios, y proveedores de servicios.

La distribución de hombre y mujeres, con los datos disponibles más recientes (2013), es la siguiente:

COLECTIVO	HOMBRES		MUJERES	
	NUMERO	PORCENTAJE RESPECTO AL TOTAL	NUMERO	PORCENTAJE RESPECTO AL TOTAL
PDI	236	80,82%	56	19,18%
PAS	87	57,62 %	64	42,38 %
TOTAL	323	72,91%	120	27,09%



La tabla salarial viene determinada por la categoría profesional. Los sueldos base (sin complementos ni por méritos docentes, ni investigadores, ni por antigüedad) de los

diferentes colectivos de personal de la ETSII-UPM se distribuyen de la siguiente manera (incluyendo la relación con el salario bruto mínimo interprofesional):

TABLA SALARIAL

COLECTIVO	CATEGORÍA PROFESIONAL	SALARIO 2010 (€)	% SMI 2010	SALARIO 2011 (€)	% SMI 2011	SALARIO 2012 (€)	% SMI 2012	SALARIO 2013 (€)	% SMI 2013
PDI	Catedrático de Universidad	38.618,94	445,74	36.861,00	410,50	36.861,00	410,50	36.861,00	408,02
	Titular de Universidad	31.094,04	361,06	29.712,24	330,89	29.712,24	330,89	29.712,24	328,89
	Titular de Escuela Universitaria	27.651,71	322,32	26.442,00	294,47	26.442,00	294,47	26.442,00	292,69
	Maestro de Taller	23.110,66	271,22	22.694,20	252,73	22.694,20	252,73	22.694,20	251,20
	Ayudante	18.644,42	220,96	18.652,90	207,73	18.652,90	207,73	18.652,90	206,47
	Ayudante Doctor	21.899,21	257,58	21.744,94	242,16	21.744,94	242,16	21.744,94	240,70
	Colaborador	21.768,90	256,12	21.621,04	240,78	21.621,04	240,78	21.621,04	239,32
PAS FUNCIONARIO	Contratado Doctor	26.295,06	307,05	25.921,00	288,67	25.921,00	288,67	25.921,00	286,92
	Grupo A (A1)	38.725,79	446,94	41.453,60	461,64	42.656,37	475,04	42.656,37	472,17
	Grupo B (A2)	32.692,29	379,04	36.727,10	409,01	39.921,93	444,58	39.921,93	441,90
	Grupo C (C1)	24.833,28	290,60	26.646,86	296,75	26.116,38	290,84	26.116,38	289,08
PAS LABORAL	Grupo D (C2)	21.444,26	252,46	26.324,14	293,15	21.025,67	234,15	21.025,67	232,73
	B1	27.368,77	319,14	28.549,03	317,93	28.549,03	317,93	28.549,03	316,01
	B2	26.214,30	306,14	28.089,86	312,82	28.089,86	312,82	28.089,86	310,93
	C1	23.375,32	274,20	27.417,32	305,33	27.640,49	307,81	27.640,49	305,95
	C2	22.383,52	263,03	23.631,62	263,17	23.168,25	258,01	23.168,25	256,45
	C3	19.842,67	234,44	21.712,35	241,80	21.393,04	238,24	21.393,04	236,80
D	18.523,42	219,59	19.352,25	215,51	19.352,25	215,51	19.352,25	214,21	

La **política retributiva** de los recursos humanos existentes en la ETSII-UPM es muy compleja, debido a los diferentes regímenes jurídicos y a las diferentes Administraciones Públicas (AA.PP.) que las fijan, pudiendo llegar a coincidir en un mismo colectivo normativas de diferentes AA.PP. y acuerdos o convenios colectivos. Así, el salario del PDI funcionario lo fija el Estado, aunque un complemento (específico) viene asignado por la Comunidad de Madrid. El PDI laboral depende de la Comunidad de Madrid y se rige por su propio convenio colectivo. El PAS funcionario se rige por el Acuerdo de PAS Funcionario de las Universidades Públicas de la Comunidad de Madrid. Por último, el salario del PAS laboral se enmarca en el Convenio Colectivo de PAS Laboral de las Universidades Públicas de la Comunidad de Madrid.

Como cualquier administración pública, en virtud de la legislación vigente, existe **igualdad en las condiciones retributivas** entre hombres y mujeres.

Una vez asegurado el aspecto monetario, desde la ETSII-UPM se pretende potenciar las políticas de reconocimiento y motivación con iniciativas que se adapten a las personas de la Escuela.

¿QUÉ ACCIONES SE HAN DESARROLLADO?

Durante este periodo se han analizado las encuestas de satisfacción realizadas durante 2011 por el Rectorado de la UPM, con especial énfasis sobre aquellas preguntas sobre el reconocimiento y la motivación de los trabajadores de la ETSII-UPM. El resultado fue el siguiente:

Para potenciar la motivación de los empleados en la ETSII-UPM, diferentes colectivos de la Escuela han organizado iniciativas para reforzar el reconocimiento al personal de la ETSIII-UPM. Un ejemplo es la iniciativa de los premios “Vector de Oro”, organizada por Delegación de Alumnos, con el objetivo de hacer patente el reconocimiento de los alumnos al esfuerzo de los profesores por desempeñar de manera excelente su labor docente. Los profesores premiados en las ediciones del premio pertenecientes al periodo de esta memoria aparecen en la siguiente tabla.

como la UPM, la Delegación de Alumnos, la Asociación de Antiguos Alumnos, la Sociedad de Amigos de la Escuela (SAE), la Fundación para el Fomento de la Innovación Industrial (F2I2), las Cátedras Universidad-Empresa y por asociaciones de estudiantes. Además se ha potenciado la comunicación de estos premios, tanto en los canales internos (portada de la web o el boletín IN-ON) como a través de notas de prensa enviadas a medios de comunicación. El objetivo es trasladar ese reconocimiento a toda la comunidad y a la sociedad en general.

En la edición del curso 2012/13 se hizo entrega del premio “Vector de Oro Honorífico”, a título póstumo, al profesor Eduardo Capa Sanz.

Otras medidas puestas en marcha son el envío de cartas firmadas por el Director de la Escuela reconociendo el esfuerzo a los miembros del PAS que han promocionado. Además, se ha diseñado un procedimiento por el cual en el siguiente periodo los profesores, que según las encuestas de evaluación docente hayan alcanzado la excelencia, sean también reconocidos mediante una carta de felicitación.

Además, se ha publicado en el informe de la ETSII en Cifras un apartado relativo a premios otorgados a personal y alumnos de la ETSII-UPM. En este apartado se recoge la información de premios otorgados por diferentes organismos

INDICADORES DE RECONOCIMIENTO		2009	2011
PDI	Reconocimiento a la labor investigadora	3,27/6	ND
	Reconocimiento a la labor de gestión	2,78/6	ND
	Reconocimiento a la labor docente	2,58/6	ND
PAS	Reconocimiento del trabajo que realiza por parte de su responsable	3,87/6	5,86/10

Fuente: Encuestas de satisfacción de la UPM.
Los datos no disponibles son debidos a que se eliminó esta pregunta en las encuestas de satisfacción de 2011

INDICADORES DE MOTIVACIÓN		2009	2011
PDI	Satisfacción con su actividad docente	4,54/6	7,07/10
	Satisfacción con su actividad investigadora	3,98/6	5,80/10
PAS	Satisfacción con su puesto de trabajo actual	4,11/6	6,81/10

Fuente: Encuestas de satisfacción de la UPM

PREMIO “VECTOR DE ORO”		CURSO 2011/2012	CURSO 2012/2013
CATEGORÍA GENERAL		Antonio Ros Felip	Raquel Martínez Fernández
CATEGORÍA ESPECIALIDAD	Automática y Electrónica	Eduardo De La Torre Arnanz	Antonio Barrientos Cruz
	Ing. Eléctrica	Carlos Veganzones Nicolás	Jaime Rodríguez Arribas
	Construcción	Ignacio Del Rey Llorente	Ricardo Perera Velamazán
	Máquinas Ing. Mecánica	Gregorio Romero Rey	Francisco Javier García de Jalón de La Fuente
	Materiales	Rafael Gamboa Atienza	Benito del Río López
	Organización	Javier Tafur Segura	Javier Tafur Segura
	Química y Medio Ambiente e Ing. Química	Ángel Santos García	Ángel Santos García
	Técnicas Energéticas	Manuel Valdés Del Fresno	Pedro Velarde Mayol
	Fabricación	José Ríos Chueco	Pedro Luis Casasús Latorre

ANÁLISIS Y DEFINICIÓN DE FUNCIONES ASOCIADAS A LOS PUESTOS

SITUACIÓN ACTUAL

Durante las reuniones mantenidas con los grupos de antenas se identificó la inquietud de que muchas funciones nuevas que iban surgiendo por la actualización de los procedimientos iban apareciendo sin asignar un responsable a las nuevas tareas. Por ese motivo surge la necesidad de analizar las diferentes funciones de los distintos puestos de trabajo, incluyendo aquellas nuevas tareas a quien se considere responsable de llevarlas a cabo.

¿QUÉ ACCIONES SE HAN DESARROLLADO?

Se organizó un taller específico de antenas durante 2013 para tratar este tema. Después de recoger las impresiones del personal docente e investigador, se comenzó a hacer un estudio más en profundidad. Sin embargo, el Rectorado de la UPM ha empezado a desarrollar estudios sobre este mismo tema, por lo que se dejó a su cargo sacar este compromiso adelante, mientras que la ETSII-UPM apoyaría en la divulgación de los resultados.



REALIZAR UN ANÁLISIS DE LAS NECESIDADES DE FORMACIÓN DEL PERSONAL DEL CENTRO Y DE LOS DIFERENTES CANALES DE FORMACIÓN QUE ESTÉN A SU DISPOSICIÓN

SITUACIÓN ACTUAL

Identificar las necesidades de formación ligadas a las funciones de los diferentes puestos de trabajo es una tarea esencial para obtener los mejores resultados de cada una de las personas que forman la organización.

¿QUÉ ACCIONES SE HAN DESARROLLADO?

La formación del personal está centralizada y coordinada por el Rectorado de la Universidad. Ésta ofrece varios canales para la formación de sus profesionales.

Por un lado existe el Instituto de Ciencias de la Información, que desarrolla cursos principalmente dirigidos para el personal

docente e investigador. Por otro lado, la Mesa de Formación de la UPM oferta cursos dirigidos a todo el personal. Además, existen dos jornadas realizadas anualmente: **INECE** (Jornada Internacional UPM sobre Innovación Educativa y Convergencia Europea) que pretende ser un lugar de encuentro de las distintas experiencias, investigaciones y proyectos de innovación educativa que se realizan en el ámbito universitario, y las **jornadas JIMCUE** (Jornadas Internacionales de Coaching y Mentoring: Universidad Empresa) que permiten que las disciplinas relacionadas con el Desarrollo de las Personas y de las Organizaciones avancen.

Los datos de la asistencia de personal de la ETSII-UPM a los cursos de formación ofertados por la UPM son los siguientes:

ASISTENCIA DE PERSONAL

CATEGORÍA	2010		2011		2012		2013									
	PDI		PAS		PDI		PAS									
	Número	Asistentes	Número	Asistentes	Número	Asistentes	Número	Asistentes								
Cursos de la Mesa de formación UPM	6	8	53	148	10	15	50	94	5	5	24	42	ND	ND	ND	ND
Cursos de Formación ICE	39	85	-	-	56	131	-	-	61	147			51	100		
Jornadas JIMCUE	-	-	-	1	-	-	-	1	-	-	-	1				
TOTAL	45	93	53	149	66	146	50	95	66	152	24	43	51	100	0	0

Además, el personal docente e investigador puede solicitar estancias y sabáticos (según el artículo 145 de los Estatutos de la UPM) para actualizar los conocimientos en su área específica mediante la estancia en otras universidades y centros de investigación de prestigio, preferentemente en el extranjero.

Estas estancias también pueden ser utilizadas para realizar trabajos de puesta al día en nuevos métodos y técnicas de docencia e investigación. Durante 2010/11 fueron dos los profesores que solicitaron la licencia por docencia e investigación, mientras que durante el 2011/12, fueron ocho las solicitudes realizadas y en el 2012/13 fueron nueve.

Se está tratando de identificar las necesidades de formación debidas a la implantación de las nuevas titulaciones y la necesidad de intentar anticiparse a las posibles necesidades de los formadores. Por ejemplo, para el profesorado, formación para evaluar competencias transversales como el trabajo en equipo, la creatividad, la comunicación, etc. que no tienen por qué estar dentro de su área de conocimiento.

Además, se tratará de potenciar las buenas prácticas de los responsables de servicios mediante la formación en gestión de equipos y desarrollo de habilidades de gestión.

IGUALDAD DE GÉNERO

SITUACIÓN ACTUAL

La igualdad de género es un aspecto relevante para la sociedad y para la universidad. Desde 2009 la UPM cuenta con una Unidad de Igualdad,

con varias líneas de actuación entre las que se encuentra la de favorecer las políticas de igualdad de género en la universidad.

¿QUÉ ACCIONES SE HAN DESARROLLADO?

La ETSII-UPM junto con otros dos centros de la UPM, participa en el proyecto TRIGGER, el cual pretende favorecer la igualdad en el acceso de las mujeres a las actividades de investigación y los estudios relacionados con disciplinas científico tecnológicas. Este proyecto se enmarca en el Programa Europeo de Investigación Horizonte 2020, el cual, en materia de igualdad de género, tiene por objetivos el balance de género en los equipos de investigación y en la toma de decisiones y la integración del análisis de género en proyectos de investigación e innovación. Los avances en los diferentes aspectos de la desigualdad de género en el ámbito científico serán implementados en cada una de las universidades involucradas.

Este proyecto es financiado por la UE, el Gobierno de Italia y cinco universidades de distintos países europeos (República Checa, Francia, Italia, Reino Unido y España).

En las universidades públicas españolas, el porcentaje medio de mujeres en el colectivo del Personal Docente e Investigador, para el curso 2012/13 fue del 39,3%. Este porcentaje fue inferior en la ETSII-UPM, alcanzando el 18,5%.

NUEVOS OBJETIVOS PARA LA LÍNEA ESTRATÉGICA: POLÍTICA DE RECURSOS HUMANOS

Las actuaciones para profesorado, investigadores y PAS, persiguen mejorar la motivación de los

profesionales que trabajan en la ETSII. Para ello, y siendo conscientes de que las políticas de RR.HH. son competencia básica del rectorado, se plantean las siguientes actuaciones para el periodo 2014-2015:

- Establecimiento y comunicación de un modelo de evaluación del profesorado.
- Estudio de las necesidades de plantilla y, de forma prioritaria, identificación de medidas de apoyo al desarrollo de carrera de jóvenes profesionales.

- Acciones de acogida para los profesionales que se incorporan a la ETSII.
- Preparación de un plan de formación para el PAS.
- Continuación del compromiso para lograr la igualdad en el campo de la ingeniería y en concreto en la ETSII-UPM, a través del proyecto TRIGGER.

RESULTADOS GLOBALES DE LA LÍNEA ESTRATÉGICA: POLÍTICA DE RECURSOS HUMANOS

GESTIÓN ESTRATÉGICA			
Línea Estratégica	Objetivo	Cumplimiento Tareas	Promedio Cumplimiento por Bloque
GESTIÓN ESTRATÉGICA	Realizar un análisis de las necesidades de formación del personal del Centro y de los diferentes canales de formación que estén a su disposición	22%	51.8%
	Motivación y reconocimiento de la labor del PAS	62%	
	Analizar las funciones de los distintos puestos del personal de la ETSII-UPM	75%	
	Elaborar una guía que ayude a los nuevos miembros de personal en sus primeros días en la Escuela	0%	
	Igualdad de género	100%	

BLOQUE 04B

DIMENSIÓN SOPORTE

- Gestión Infraestructuras / Servicios
- Gestión Económica
- Gestión Medioambiental

GESTIÓN DE LAS INFRAESTRUCTURAS Y SERVICIOS

Las mejoras en las instalaciones y los servicios son fundamentales para la mejora de la calidad y de seguridad en la Escuela. Los servicios de apoyo son potenciales aliados para conseguir los mejores resultados.

Además, la modernización de las infraestructuras debe acompañar a la excelencia de la docencia y la investigación, y al cumplimiento de las diferentes normativas de seguridad y prevención de riesgos laborales. Por ese motivo se proponen las siguientes acciones:

ANALIZAR DE MANERA CONTINUA LAS NECESIDADES DE LOS GRUPOS DE INTERÉS RESPECTO A LAS INFRAESTRUCTURAS Y SERVICIOS DEL CENTRO

SITUACIÓN ACTUAL

La ETSII dispone de una Comisión de Servicios, dependiente de la Junta de Escuela, que recoge

las principales necesidades sobre los servicios y las infraestructuras que demandan los diversos colectivos de la ETSII-UPM.

Además, desde Infraestructuras y la Administración del Centro se analizan, se valoran económicamente estas necesidades y se ponen en marcha actuaciones para la reforma, mejora y actualización de las infraestructuras de la Escuela, adquiriéndose los materiales y suministros necesarios para ello.

¿QUÉ ACCIONES HAN DESARROLLADO?

Durante este periodo se han realizado diferentes actuaciones en la mejora de los espacios y resto de infraestructuras.

ACCESIBILIDAD, EMERGENCIAS Y PREVENCIÓN DE RIESGOS LABORALES (SEGURIDAD Y SALUD)

SITUACIÓN ACTUAL

Se continúa con la filosofía de periodos anteriores mejorando la accesibilidad del centro, mejorando la seguridad y sensibilizando sobre la prevención de los riesgos laborales

¿QUÉ ACCIONES HAN DESARROLLADO?

Durante estos años se ha avanzado significativamente en este campo. Se ha publicado el Plan de Autoprotección de la ETSII-UPM, con la conformidad del Ayuntamiento de Madrid y se han hecho sesiones divulgativas del mismo.

En este plan se ha previsto cómo actuar ante situaciones de emergencia y se han realizado cálculos de evacuación en función de la población de cada local de la Escuela, tratándose de ajustar progresivamente la capacidad real a la teórica.

Asimismo, se ha publicado la Guía de actuaciones con personas con discapacidad y ante situaciones de emergencia en la página web de la ETSII y en el Repositorio de Indusnet. Y se ha ampliado el horario de atención de la Enfermería de la Escuela hasta las 2,5 horas diarias.

Además, en este sentido, se han mejorado las instalaciones de seguridad y emergencia de los edificios (señalización, extinción de incendios, sistema de alarmas de incendio, nuevas puertas antiincendios, nuevas líneas de vida en azoteas,

mejora de las instalaciones eléctricas, etc.), se han realizado 2 simulacros de evacuación reforzando la cultura y la sensibilización por este tipo de prácticas, se ha impartido formación específica a los equipos de alarma y evacuación, se ha facilitado ropa de trabajo a personal de oficios, se ha hecho un constante seguimiento de las infraestructuras por parte de la sección de mantenimiento, y se trabaja de forma conjunta con el Servicio de Prevención de la UPM en materia de emergencias y de coordinación de actividades empresariales.

NUEVOS OBJETIVOS

- Buscar soluciones factibles al problema de capacidad en el comedor en horas punta y en la biblioteca en el periodo de exámenes.

RESULTADOS DE LA LÍNEA ESTRATÉGICA: GESTIÓN DE INFRAESTRUCTURAS Y SERVICIOS

GESTIÓN SOPORTE			
Línea Estratégica	Objetivo	Cumplimiento Tareas	Promedio Cumplimiento por Bloque
GESTIÓN SOPORTE	Analizar de manera continua las necesidades de los grupos de interés respecto a las infraestructuras y servicios del Centro	50%	42%
	Accesibilidad y Riesgos Laborales (seguridad y salud)	75%	
	Crear entornos colaborativos	0%	

GESTIÓN ECONÓMICA

Como se destacaba en las memorias anteriores, la ETSII-UPM es parte de una universidad pública, donde la mayoría de la financiación que permite el funcionamiento de la ETSII-UPM proviene de recursos de todos los ciudadanos. Por ese motivo la ETSII-UPM se compromete a aplicar estos recursos de manera responsable y eficiente y la transparencia es una herramienta primordial para responder a esta confianza que deposita la sociedad en la institución.

TRANSPARENCIA ECONÓMICA (MEMORIA ECONÓMICA)

SITUACIÓN ACTUAL

Una vez que el Vicerrectorado de Asuntos Económicos de la Universidad comunica a la Escuela el presupuesto anual asignado, la Dirección de la Escuela lo presenta a la Junta de Escuela al inicio del ejercicio para general conocimiento. Finalizado el ejercicio, se presenta una rendición de cuentas del ejercicio vencido (Memoria Económica) detallando los diferentes conceptos en los ingresos y gastos practicados con cargo al Presupuesto oficial de la ETSII. El porcentaje del presupuesto total sobre el que puede decidir la ETSII-UPM para

llevar a cabo el mantenimiento y mejora de las instalaciones generales corresponde a los valores de la tabla situada a pie de página.

Otro dato interesante en cuanto a la responsabilidad del gasto de la ETSII-UPM es el destinado a ayudas y premios, alcanzándose en 2013 el 13% del presupuesto total de gastos (excluido el gasto de personal), cuyo desglose se puede ver en la tabla de la página siguiente.

Aparte de estas ayudas, el Presupuesto oficial de la ETSII prevé en el Capítulo 4 una partida para su aplicación en becas comedor a alumnos matriculados oficialmente en esta Escuela, habiendo sido el gasto en 2011 de 13.007,75 €, en 2012 de 22.521,75 y en el año 2013 de 16.880 €. Como novedad, en el año 2013 se ampliaron las ayudas a becas de reprografía y libros (75 becas de 75 € cada una).

Por su parte, la Delegación de Alumnos también participa en ayudas al colectivo de estudiantes aportando de su propio presupuesto parte del coste total de las becas comedor, habiendo sido en el curso 2013/14 de 2.867,05 €.

El resto de datos de ingresos y gastos aparecen agregados en el perfil de la ETSII-UPM y en los indicadores económicos del GRI (apartado 4).

GASTOS	2010	2011	2012	2013
Total inversiones en mantenimiento	143.355,25	189.889,69	114.567,10	90.112,36
Total Inversiones en mejora de las instalaciones	1.163.317,17	738.493,66	1.003.634,70	240.246,87
Total inversiones	18.384.227	928.383,35	1.118.201,80	330.359,23
PRESUPUESTO TOTAL	18.384.227	17.108.620	17.047.058	16.290.670
Porcentaje del gasto en mantenimiento y mejora de las instalaciones	7,11 %	5,43%	6,56%	2,03%

AYUDAS Y PREMIOS	2010	2011	2012	2013
Becas	42.418,70	0,00	0,00	0,00
Premios	10.224,00	11.966,56	5.603,93	10.224,81
Actos académicos	25.816,00	22.844,58	7.561,73	5.555,00
Apoyo a la investigación	60.686,90	44.977,63	9.000,00	5.349,14
Apoyo a la gestión de la ETSII-UPM	322.510,00	186.618,18	121.682,54	81.593,47
Patrocinio de competiciones de estudiantes	21.218,00	23.894,80	32.868,55	12.044,73
Otras Ayudas	64.665,00	297.000	252.000,00	222.000,00
TOTAL	547.538,60	587.301,75	428.716,75	336.767,15

* Incluido en otras ayudas o premios



¿QUÉ ACCIONES HAN DESARROLLADO?

El principal documento de información económica es la Memoria Económica anual en la que se encuentran detallados todos los conceptos de gastos e ingresos, que se presenta ante la Junta de Escuela y que es publicada en el repositorio de Indusnet Personal para general conocimiento. Además de la publicación en la Memoria de Responsabilidad Social, las principales cifras económicas se recogen en otros informes como "La ETSII en cifras".

NUEVOS OBJETIVOS

- Extender la cultura de transparencia a las distintas áreas de la Escuela no gestionadas por los servicios centrales.
- Incrementar la obtención de recursos económicos extrapresupuestarios.

RESULTADOS DE LA LÍNEA ESTRATÉGICA: GESTIÓN ECONÓMICA

GESTIÓN SOPORTE			
Línea Estratégica	Objetivo	Cumplimiento Tareas	Promedio Cumplimiento por Bloque
GESTIÓN ECONÓMICA	Informar sobre las distintas becas que ofrece la ETSII-UPM de forma más directa y centralizada en algún punto	100%	67%
	Transparencia económica (memoria económica)	100%	
	Priorización de inversiones / compra verde	0%	

GESTIÓN MEDIOAMBIENTAL

El enfoque medioambiental que se sigue en la Escuela es reducir al mínimo los impactos medioambientales negativos: reduciendo los recursos utilizados como materiales, agua, energía, etc.; gestionando correctamente los residuos generados potenciando la reutilización y el reciclaje y concienciando a los futuros ingenieros de las consecuencias de sus decisiones en su puesto de trabajo sobre el entorno, además de potenciar la sensibilización en temas medioambientales entre las personas que forman parte de la ETSII-UPM.

MINIMIZACIÓN DE IMPACTOS MEDIOAMBIENTALES

La coherencia de los principios que se enseñan en el aula hace que la minimización de impactos medioambientales sea un asunto relevante para la ETSII-UPM. El cuidado medioambiental no es sólo un

concepto teórico impartido en las aulas, sino que se trata de enseñar a través del ejemplo desarrollando acciones y buenas prácticas en la gestión del centro. Las acciones ligadas a este objetivo son reforzar la correcta gestión de los residuos, la eficiencia energética y la sensibilización medioambiental.

SITUACIÓN ACTUAL

GESTIÓN DE LOS RESIDUOS ASIMILABLES A URBANOS

PAPEL RECICLADO (KG)	2010	2011	2012	2013
	11.300	12.480	15.120	18.960

Nota: De los envases y de la fracción resto no hay datos disponibles

La ETSII-UPM dispone, desde octubre de 2009, de 17 puntos para la separación de residuos distribuidos en el interior del edificio central y el gimnasio. En esos puntos se puede separar el papel y los envases del resto de los residuos urbanos. Además se ha extendido este sistema de puntos de separación a los despachos de dirección situados en la tercera planta encima de la rotonda y a la Unidad Docente

de Electrónica. El aumento del reciclado de papel se debe a la fuerte implicación del equipo de limpieza en el proyecto.

La gestión de los residuos peligrosos así como los RAEE la realiza la unidad de Infraestructuras que centraliza las solicitudes principalmente de los departamentos (laboratorios) así como del resto de unidades. Periódicamente se recogen por un gestor autorizado que ha sido contratado por la UPM. A este respecto, se ha desarrollado una aplicación específica en Indusnet que permitirá en breve plazo la informatización de la solicitud de recogida de los productos químicos y RAEE. Además, destacan los siguientes procedimientos de recogida:

- Pilas, tóner y cartuchos de tinta: existen contenedores en las entradas de la ETSII-UPM que son retirados de manera regular por una empresa externa para su correcto tratamiento. En el año 2013 se recogieron un total de 24 kg de pilas y acumuladores.
- El aceite usado de la cafetería, cuya gestión corresponde al concesionario del servicio.

GESTIÓN DEL RESTO DE RESIDUOS GENERADOS EN LA ETSII

RESIDUOS GESTIONADOS ⁽¹⁾		2010	2011	2012	2013
OTROS RESIDUOS	RAEE ⁽²⁾	2.650 kg	164 kg	1.399 kg	2.897 kg
	Fluorescentes	201 kg	217 kg	49 kg	100 kg
	Aceites o grasas vegetales	620 kg	820 kg	738 kg	44 kg
	Residuos Químicos	1.411 kg	899 kg	1.507 kg	1.659 kg
	Residuos de construcción y demolición	29.320 kg	28.830 kg	84 m ³ ⁽³⁾	54 m ³ ⁽³⁾

(1) Todos los residuos peligrosos son gestionados por gestores autorizados

(2) RAEE: Residuos de Aparatos Eléctricos y Electrónicos

(3) A partir del 2012 el gestor autorizado de los residuos de demolición proporciona los datos en m³ en vez de en kg.

- El vidrio: Se ubicó un contenedor para el vidrio en la salida de Pedro de Valdivia que gestiona el Ayuntamiento de Madrid.
- Procedimiento interno para la reutilización del mobiliario y de tóneres y cartuchos de impresoras.
- Como novedad de este periodo se ha firmado en 2012 un Acuerdo de Colaboración con AMBILAMP para la implantación de mecanismos que faciliten la recogida selectiva de residuos de lámparas, habiéndose instalado un punto de reciclado en el túnel de la Escuela.

A fin de que durante las tareas de mantenimiento de los aparatos de aire acondicionado no se liberen a la atmósfera los gases refrigerantes, en 2014 se ha adquirido una máquina recuperadora de gases.

En cuanto a la gestión de los proveedores de servicios o materiales siguen las siguientes prácticas:

- Con los proveedores de papel: Se compra papel con certificación FSC, es decir de bosques gestionados de manera sostenible. De esta manera el papel utilizado para hojas de exámenes y de encuestas, al igual que el utilizado por la dirección, tiene esta certificación.

- Con los proveedores del servicio de cafetería, se valora como criterio el que se ofrezca un porcentaje de productos de Comercio Justo dentro de su gama de productos.

Durante el periodo que recoge esta Memoria (2011//13) la ETSII-UPM, la ETSII-UPM recibió una sanción por contaminación acústica durante la fiesta de los Alumnos.

MEJORA DE LA EFICIENCIA DEL CONSUMO ENERGÉTICO DEL CENTRO

SITUACIÓN ACTUAL

Los principales indicadores del consumo energético en la institución son los correspondientes al gas natural, gasóleo y electricidad. Su evolución desde el año 2010 se muestra en la siguiente tabla.

¿QUÉ ACCIONES SE HAN DESARROLLADO?

Durante estos tres años se ha continuado la colaboración con la Cátedra Universidad- Empresa con la Fundación ELECENOR, donde se está realizando la auditoría energética del Centro. Dentro de esta colaboración, alumnos

		2010	2011	2012	2013
GAS NATURAL	Consumo (m³)	14.289	18.882	15.570	15.473
	Evolución respecto al año anterior	+9,2%	+32,1%	-17,5%	-0,6%
GASÓLEO C	Consumo (l)	79.933	76.615	75.024	75.319
	Evolución respecto al año anterior	+9,8%	-4,2%	-2,1%	+0,4%
ELECTRICIDAD	Consumo (KWh)	3.104.229	2.878.695	2.500.409	2.415.421
	Evolución respecto al año anterior	0,4%	-7,3%	-13,1%	-3,4%

SENSIBILIZAR Y CONCIENCIAR AMBIENTALMENTE

SITUACIÓN ACTUAL

Las acciones de sensibilización y concienciación ambiental desarrolladas por la ETSII-UPM se pueden resumir en: publicación de noticias relacionadas con la sostenibilidad en el boletín electrónico IN-ON, la publicación en la Intranet de guías y documentos de interés y el envío de correos electrónicos con consejos y acciones que ayuden en la actividad diaria a ahorrar energía y recursos materiales.

A principios de 2011 se firmó un convenio con FSC y COPADE para colaborar en la campaña “Madera Justa”, que colabora con la Escuela participando en asignaturas de máster y talleres específicos como expertos en gestión sostenible de la madera.

de la asignatura de Ingeniería del Medio Ambiente desarrollaron proyectos de eficiencia energética y el mejor de los proyectos fue presentado ante los expertos de la Cátedra.

Alguno de los proyectos ha sido implementado, como por ejemplo la instalación de sensores de presencia en el interior de la cabina de los ascensores.

Otra de las acciones desarrolladas por el Centro es la continuación de la sustitución de las luminarias de la ETSII-UPM progresivamente por luminarias tipo LED en aulas y pasillos, por luminarias con sensores y regulación para las zonas con luz natural. La sustitución por estas luminarias más eficientes se hace paulatinamente en consonancia con las disponibilidades presupuestarias y está suponiendo un ahorro en el consumo eléctrico como se puede ver en la tabla de la página 105.

NUEVOS OBJETIVOS

- Estudiar posibles soluciones alternativas al problema de la climatización

RESULTADOS DE LA LÍNEA ESTRATÉGICA: GESTIÓN MEDIOAMBIENTAL

GESTIÓN SOPORTE			
Línea Estratégica	Objetivo	Cumplimiento Tareas	Promedio Cumplimiento por Bloque
GESTIÓN MEDIOAMBIENTAL	Minimización impacto ambiental: Aumentar el correcto reciclaje de los principales materiales utilizados en la ETSII-UPM	50%	69%
	Mejorar la eficiencia del consumo energético del Centro	89%	
	Sensibilizar y concienciar ambientalmente	67%	

CAP 04

RELACIÓN DE
INDICADORES
DE GRIRELACIÓN DE
INDICADORES DE GRI

En este capítulo de la memoria se muestran los contenidos e indicadores presentados para la verificación de la Memoria por parte de GRI. De las alternativas de verificación se ha optado por la conformidad “Esencial”. Para este nivel, se debe medir y evaluar al menos un indicador de aquellos aspectos que se hayan identificado como relevantes.

En el caso de la ETSII-UPM, institución de educación superior, para los cuales todavía no existe un protocolo específico, se ha optado por seleccionar aquellos indicadores que aporten información de valor para las líneas estratégicas seleccionadas, dentro del catálogo de indicadores que ofrece GRI. Así, los indicadores elegidos permiten evaluar el resultado de las acciones de mejora o definen aspectos esenciales para entender la naturaleza del Centro.

Además de estos indicadores seleccionados de las alternativas que ofrece GRI, se han elaborado

indicadores propios que están medidos a lo largo de la Memoria, y que están más alineados con los aspectos relevantes del Centro.

En las páginas 108-109 se muestra la tabla con los contenidos exigidos por el estándar G4 de GRI.

El conjunto de contenidos relacionado en esas tablas tiene asociados una serie de indicadores en función del aspecto de la sostenibilidad considerado (económico, social y ambiental). La tabla de las páginas 110-111 muestra la relación de indicadores del GRI elegidos y su localización en la Memoria.



GENERAL STANDARD DISCLOSURES		
GENERAL STANDARD DISCLOSURES	PAGE NUMBER ⁽¹⁾ (OR LINK)	EXTERNAL ASSURANCE ⁽²⁾
STRATEGY AND ANALYSIS		
G4-1	Carta del Director (Pág. 5)	No
ORGANIZATIONAL PROFILE		
G4-3	01 Perfil de la Escuela (Pág. 7)	No
G4-4	01 Perfil de la Escuela (Pág. 7-9)	No
G4-5	01 Perfil de la Escuela (Pág. 8)	No
G4-6	01 Perfil de la Escuela (Pág.9-10)	No
G4-7	01 Perfil de la Escuela (Pág. 7)	No
G4-8	01 Perfil de la Escuela (Pág. 7-10)	No
G4-9	01 Perfil de la Escuela (Pág.8, 11) / 03 Aspectos Relevantes / Gestión Estratégica / Política de RR.HH. (Pág. 86)	No
G4-10	03 Aspectos Relevantes / Gestión Estratégica / Política de RR.HH. (Pág. 86-88)	No
G4-11	03 Aspectos Relevantes / Gestión Estratégica / Política de RR.HH. (Pág.90)	No
G4-12	02 Acerca de la Memoria / 02.2 Nueva estructura de la Memoria de la ETSII-UPM: Materialidad (Pág. 22)	No
G4-13	02 Acerca de la Memoria / 02.4 Alcance de la Memoria (Pág.30)	No
G4-14	03.4 Bloque Gestión Soporte / Gestión Medioambiental (Pág. 100)	No
G4-15	02 Acerca de la Memoria / 02.6 Redes a las que pertenece la ETSII (Pág. 41-42)	No
G4-16	02 Acerca de la Memoria / 02.7 Enlace con el Pacto Mundial (Pág. 42-43)	No
IDENTIFIED MATERIAL ASPECTS AND BOUNDARIES		
G4-17	01 Perfil de la Escuela (Pág. 10-11) / 02.4 Alcance (Pág. 28)	No
G4-18	02 Acerca de la Memoria / 02.2 Nueva estructura de la Memoria (Pág. 21-26) / 02.4 Alcance (Pág. 28-30) y 02.5 Metodología (Pág. 30-31, 39)	No
G4-19	02 Acerca de la Memoria / 02.2 Nueva estructura de la Memoria (Pág. 22-26)	No
G4-20	02 Acerca de la Memoria / 02.4 Alcance (Pág. 28-29)	No
G4-21	02 Acerca de la Memoria / 02.4 Alcance (Pág. 28-29)	No

GENERAL STANDARD DISCLOSURES (CONT.)		
GENERAL STANDARD DISCLOSURES	PAGE NUMBER ⁽¹⁾ (OR LINK)	EXTERNAL ASSURANCE ⁽²⁾
IDENTIFIED MATERIAL ASPECTS AND BOUNDARIES (CONT.)		
G4-22	02 Acerca de la Memoria / 02.2 Nueva Estructura (Pág. 21) / 02.4 Alcance (Pág. 30)	No
G4-23	02 Acerca de la Memoria / 02.4 Alcance (Pág. 30)	No
STAKEHOLDER ENGAGEMENT		
G4-24	02 Acerca de la Memoria / 02.5 Metodología (fase 2) (Pág. 34-35)	No
G4-25	02 Acerca de la Memoria / 02.5 Metodología (fase 2) (Pág. 33-34)	No
G4-26	02 Acerca de la Memoria / 02.5 Metodología (fase 1 y 2) (Pág. 32-39) / 03 Aspectos Relevantes / Bloque 4A Gestión Estratégica (Pág. 80-82) / Bloque 3 Impacto en la sociedad (Pág. 74-75)	No
G4-27	02 Acerca de la Memoria / 02.4 Alcance (Pág. 28) / 02.5 Metodología (Pág. 37, 40)	No
REPORT PROFILE		
G4-28	02.4 Alcance de la Memoria (Pág. 28)	No
G4-29	02.3 Evolución de la RS en la ETSII-UPM (Pág. 27)	No
G4-30	02.4 Alcance de la Memoria (Pág. 28)	No
G4-31	02 Acerca de la Memoria / 02.5 Metodología (fase 2) (Pág. 36)	No
G4-32	02.4 Alcance de la Memoria Alcance de la Memoria (Pág. 29-30)	No
G4-33	02.4 Alcance de la Memoria (Pág. 30) / 04 Relación de Indicadores del GRI (106-110)	No
GOVERNANCE		
G4-34	01 Perfil de la Escuela / 01.1 Gobierno (Pág. 12-15)	No
ETHICS AND INTEGRITY		
G4-56	01 Perfil de la Escuela / 01.2 Misión Visión Valores (Pág. 16-17) / 03 Aspectos Relevantes / Gestión Estratégica / Código Ético (Pág. 83)	No

(1) Information related to Standard Disclosures required by the 'in accordance' options may already be included in other reports prepared by the organization. In these circumstances, the organization may elect to add a specific reference to where the relevant information can be found.

(2) Indicate if the Standard Disclosure has been externally assured. If yes, include the page reference for the External Assurance Statement in the report.

SPECIFIC STANDARD DISCLOSURES		
DMA AND INDICATORS	PAGE NUMBER ⁽¹⁾ (OR LINK)	EXTERNAL ASSURANCE ⁽²⁾
CATEGORY: ECONOMIC		
MATERIAL ASPECT: ECONOMIC PERFORMANCE		
G4-DMA	03 Aspectos Relevantes / Gestión Económica (Pág. 98)	No
G4-EC1	04 Relación de Indicadores de GRI (Pág. 114-116)	No
MATERIAL ASPECT: MARKET PRESENCE		
G4-DMA	03 Aspectos Relevantes / Política de RR.HH (Pág. 90)	No
G4-EC5	03 Aspectos Relevantes / Política de RR.HH (Pág. 88-89)	No
CATEGORY: ENVIRONMENTAL		
MATERIAL ASPECT: ENERGY		
G4-DMA	03 Aspectos Relevantes / Gestión Medioambiental (Pág. 100)	No
G4-EN3	03 Aspectos Relevantes /Gestión Medioambiental (Pág. 102) / 04 Relación de Indicadores de GRI (Pág. 111)	No
MATERIAL ASPECT: WATER		
G4-DMA	03 Aspectos Relevantes /Gestión Medioambiental (Pág. 102)	
G4-EN8	04 Relación de Indicadores de GRI (Pág. 110)	No
MATERIAL ASPECT: EMISSIONS		
G4-DMA	03 Aspectos Relevantes /Gestión Medioambiental (Pág. 102)	No
G4-EN15	04 Relación de Indicadores de GRI (Pág. 111-113)	No
G4-EN16	04 Relación de Indicadores de GRI (Pág. 111-113)	No
G4-EN17	04 Relación de Indicadores de GRI (Pág. 111-113)	No
G4-EN21	04 Relación de Indicadores de GRI (Pág. 111-113)	No
MATERIAL ASPECT: EFFLUENTS AND WASTE		
G4-DMA	03 Aspectos Relevantes / Gestión Medioambiental (Pág. 102)	No
G4-EN23	03 Aspectos Relevantes /Gestión Medioambiental (Pág. 100-102)	No

(1) Information related to Standard Disclosures required by the 'in accordance' options may already be included in other reports prepared by the organization. In these circumstances, the organization may elect to add a specific reference to where the relevant information can be found.

SPECIFIC STANDARD DISCLOSURES (CONT.)		
DMA AND INDICATORS	PAGE NUMBER ⁽¹⁾ (OR LINK)	EXTERNAL ASSURANCE ⁽²⁾
CATEGORY: ENVIRONMENTAL (CONT.)		
MATERIAL ASPECT: COMPLIANCE		
G4-DMA	03 Aspectos Relevantes / Gestión Medioambiental (Pág. 102)	No
G4-EN29	04 Relación de Indicadores de GRI (Pág. 114)	No
MATERIAL ASPECT: OVERALL		
G4-DMA	03 Aspectos Relevantes /Gestión Medioambiental (Pág. 102)	No
G4-EN31	04 Relación de Indicadores de GRI (Pág. 114)	No
CATEGORY: SOCIAL - LABOR PRACTICES AND DECENT WORK		
MATERIAL ASPECT: TRAINING AND EDUCATION		
G4-DMA	03 Aspectos Relevantes / Política de RR.HH (Pág. 85)	No
G4-LA9	03 Aspectos Relevantes / Política de RR.HH (Pág. 93)	No
G4-LA11	04 Relación de Indicadores de GRI (Pág.117) / 03 Aspectos Relevantes / Docencia (Pág. 55)	No
MATERIAL ASPECT: DIVERSITY AND EQUAL OPPORTUNITY		
G4-DMA	03 Aspectos Relevantes / Política de RR.HH (Pág. 85)	No
G4-LA12	03 Aspectos Relevantes / Política de RR.HH (Pág. 88)	No
MATERIAL ASPECT: EQUAL REMUNERATION FOR WOMEN AND MEN		
G4-DMA	03 Aspectos Relevantes / Política de RR.HH (Pág. 85)	No
G4-LA13	03 Aspectos Relevantes / Política de RR.HH (Pág.89-90)	No
CATEGORY: SOCIAL - SOCIETY		
MATERIAL ASPECT: ANTI-CORRUPTION		
G4-DMA	03 Aspectos Relevantes /Gestión Económica (Pág. 98)	No
G4-S05	04 Relación de Indicadores de GRI (Pág. 117)	No
MATERIAL ASPECT: COMPLIANCE		
G4-DMA	03 Aspectos Relevantes /Gestión Económica (Pág. 98)	No
G4-S08	04 Relación de Indicadores de GRI (Pág. 117)	No

(2) Indicate if the Standard Disclosure has been externally assured. If yes, include the page reference for the External Assurance Statement in the report.

A continuación se presenta el detalle de algunos de los indicadores GRI que no están contenidos en los apartados anteriores:

INDICADORES DIMENSIÓN AMBIENTAL

EN8: CONSUMO DE AGUA

Para evaluar la evolución del consumo de agua se dispone del siguiente indicador:

AGUA				
Año	2010	2011	2012	2013
Consumo (m³)	14.111	14.409	14.415	13.942
Evolución Año Anterior (%)	0,2%	2,1%	0,0%	-3,3%
% Respecto 2004	-36,5%	-35,2%	-35,1%	-37,3%

* El 100% del agua consumida procede del suministro de agua municipal

**EN3: CONSUMO DE ENERGÍA
DESGLASADO POR FUENTES PRIMARIAS**

Toda la energía, tanto directa como indirecta es consumida de fuentes externas a la organización. El 100% del consumo directo de energía primaria es de fuentes no renovables.

Mientras que, en el consumo indirecto de energía, el 42,2 % de la electricidad adquirida proviene de fuentes renovables, según datos de Red Eléctrica de España para 2013.

CONSUMO TOTAL DE ENERGÍA EN GJ				
Año	2010	2011	2012	2013
Gas Natural	557,41	736,59	607,39	603,60
Gasóleo C	2.914,03	2.793,07	2.735,06	2.745,82
Electricidad	11.175,22	10.363,30	9.001,47	8.695,52
TOTAL	14.646,66	13.892,95	12.343,92	12.044,94

EMISIONES ATMOSFÉRICAS

Siguiendo los protocolos del GRI se han obtenido los valores estimados de las emisiones totales, directas e indirectas, de gases de efecto invernadero, en masa (EN15, 16), otras emisiones indirectas de gases de efecto invernadero en masa (EN17), NO, SO y otras emisiones significativas al

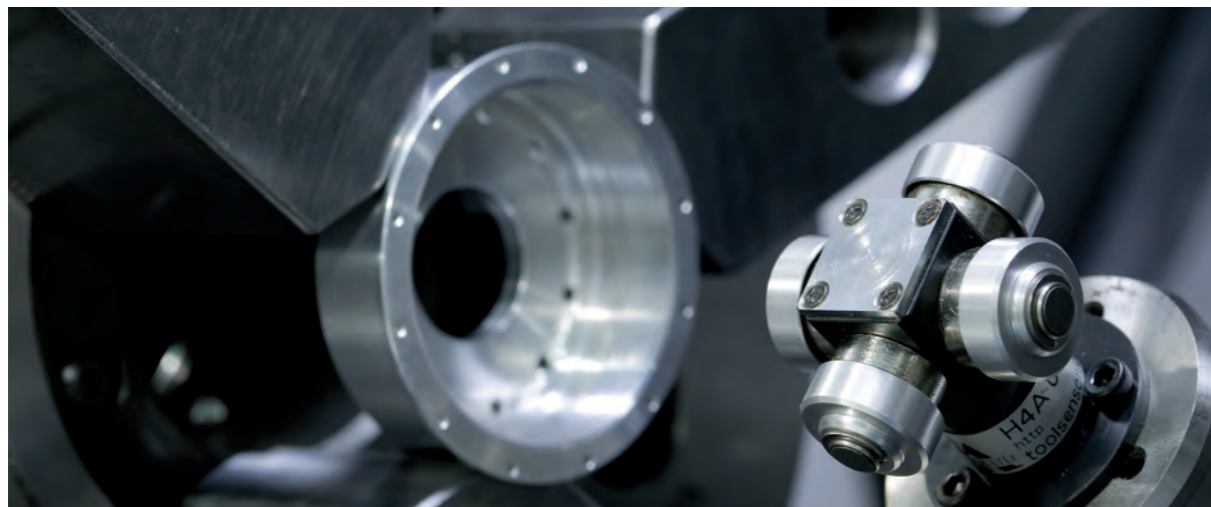
aire por tipo y masa (EN21) generados por el consumo energético de la ETSII-UPM durante los años 2010, 2011, 2012 y 2013 que se muestran en las siguientes tablas. Se destaca que se ha revisado la serie histórica de todas las emisiones debido a la modificación de los factores de emisión secundarios empleados en la metodología de cálculo.

EMISIONES DIRECTAS

(debidas al consumo de combustibles en las calderas y en las cocinas de gas):

	ACIDIFICADORES, PRECURSORES DEL OZONO Y GASES DE EFECTO INVERNADERO							METALES PESADOS
	SO ₂ (T)	NO _x (T)	COVNM (T)	CH ₄ (T)	CO (T)	CO ₂ (Kt)	N ₂ O (T)	Hg (Kg)
2010	0,138	0,167	0,006	0,012	0,139	0,244	0,003	0,00006
2011	0,132	0,168	0,006	0,012	0,139	0,245	0,003	0,00007
2012	0,129	0,160	0,006	0,011	0,133	0,234	0,002	0,00006
2013	0,130	0,160	0,006	0,011	0,133	0,234	0,002	0,00006

	PARTÍCULAS (T)		
	PM _{2,5}	PM ₁₀	PST
2010	0,015	0,015	0,015
2011	0,014	0,014	0,014
2012	0,014	0,014	0,014
2013	0,014	0,014	0,014



EMISIONES INDIRECTAS

(debidas al consumo de electricidad y asumiendo las emisiones de la matriz energética española de cada año):

ACIDIFICADORES, PRECURSORES DEL OZONO Y GASES DE EFECTO INVERNADERO							
	SO ₂ (T)	NO _x (T)	COVNM (T)	CH ₄ (T)	CO (T)	CO ₂ (Kt)	N ₂ O (T)
2010	0,948	2,047	0,129	0,288	0,585	0,905	0,024
2011	1,532	2,496	0,118	0,258	0,588	1,008	0,022
2012	1,559	2,391	0,110	0,249	0,561	0,935	0,019
2013	1,506	2,310	0,107	0,240	0,542	0,679	0,019

METALES PESADOS (Kg)									
	As	Cd	Cr	Cu	Hg	Ni	Pb	Se	Zn
2010	0,026	0,024	0,069	0,051	0,031	0,815	0,042	0,025	0,417
2011	0,034	0,022	0,071	0,069	0,033	0,696	0,044	0,023	0,498
2012	0,036	0,019	0,068	0,069	0,032	0,625	0,038	0,022	0,466
2013	0,034	0,019	0,066	0,066	0,031	0,604	0,037	0,021	0,450

PARTÍCULAS (T)			
	PM _{2,5}	PM ₁₀	PST
2010	0,037	0,048	0,056
2011	0,047	0,064	0,076
2012	0,050	0,069	0,082
2013	0,048	0,067	0,079

En las siguientes tablas se muestran los valores estimados de las **emisiones totales** de la Escuela durante los años 2010, 2011, 2012 y 2013.

Así quedan reflejados los gases de efecto invernadero, las partículas y el CO₂ equivalente emitido a la atmósfera.

ACIDIFICADORES, PRECURSORES DEL OZONO Y GASES DE EFECTO INVERNADERO								
	SO _x (T)	NO _x (T)	COVNM (T)	CH ₄ (T)	CO (T)	CO ₂ (Kt)	N ₂ O (T)	CO ₂ (Kt)
2010	1,085	2,214	0,135	0,299	0,725	1,149	0,026	1,163
2011	1,664	2,663	0,124	0,270	0,727	1,253	0,025	1,266
2012	1,688	2,551	0,116	0,260	0,694	1,169	0,022	1,181
2013	1,636	2,470	0,112	0,251	0,675	0,914	0,021	0,926

METALES PESADOS (Kg)									
	As	Cd	Cr	Cu	Hg	Ni	Pb	Se	Zn
2010	0,026	0,024	0,069	0,051	0,032	0,815	0,042	0,025	0,417
2011	0,034	0,022	0,071	0,069	0,033	0,696	0,044	0,023	0,498
2012	0,036	0,019	0,068	0,069	0,032	0,625	0,038	0,022	0,466
2013	0,034	0,019	0,066	0,066	0,031	0,604	0,037	0,021	0,450

PARTÍCULAS (T)			
	PM _{2,5}	PM ₁₀	PST
2010	0,052	0,062	0,071
2011	0,062	0,078	0,090
2012	0,064	0,083	0,096
2013	0,062	0,080	0,093

EN29: COSTE DE LAS MULTAS SIGNIFICATIVAS Y NÚMERO DE SANCIONES NO MONETARIAS POR EL INCUMPLIMIENTO DE LA NORMATIVA AMBIENTAL.

Durante el periodo que recoge esta Memoria (2011//13) la ETSII-UPM, la ETSII-UPM recibió una sanción por contaminación acústica durante la fiesta de los Alumnos.

EN31: DESGLOSE POR TIPO DEL TOTAL DE GASTOS E INVERSIONES AMBIENTALES

En la tabla a pie de página se muestran los gastos en protección ambiental de la ETSII-UPM.

INDICADORES DIMENSIÓN ECONÓMICA

EC1: VALOR ECONÓMICO DIRECTO GENERADO Y DISTRIBUIDO, INCLUYENDO INGRESOS, COSTES DE EXPLOTACIÓN, RETRIBUCIÓN A EMPLEADOS, DONACIONES Y OTRAS INVERSIONES EN LA COMUNIDAD, BENEFICIOS NO DISTRIBUIDOS Y PAGADOS A PROVEEDORES DE CAPITAL Y A GOBIERNOS

(ver tabla en página siguiente)

Respecto a los tributos locales que debe rendir la ETSII, es de aplicación el artículo 80.4 de la Ley Orgánica 6/2001, de 21 de diciembre, de Universidades que indica que “en cuanto a los beneficios fiscales de las Universidades públicas, se estará a lo dispuesto para las entidades sin finalidad lucrativa en la Ley 30/1994, de 24 de noviembre, de Fundaciones e Incentivos Fiscales a la Participación Privada en Actividades de Interés General”.

En el artículo 58 de esta Ley 30/1994 se indica la exención en el Impuesto sobre Bienes Inmuebles (IBI), y en el Impuesto sobre Actividades Económicas (IAE), que son los dos principales tributos locales. Así, la ETSII sólo paga anualmente la tasa por paso de carruajes, y ocasionalmente las licencias por obras específicas.

Además, los Estatutos de la Universidad Politécnica de Madrid, aprobados por Decreto 74/2010, de 15 de noviembre, establecen en su artículo 190 que “todos los bienes de la Universidad Politécnica de Madrid afectos al cumplimiento de sus fines, los actos que para el desarrollo de tales fines realice y los rendimientos de los mismos disfrutarán de exención tributaria”.

GASTO EN PROTECCIÓN AMBIENTAL				
Año	2010	2011	2012	2013
Gasto (€)	4.432,33	2.995,89	14.927	13.874
Evolución año anterior (%)	49,3%	-32,4%	398,2%	-7,1%

* A partir de 2012 se han incluido, además de los pagos por compras de servicios ambientales, las tasas e impuestos medioambientales correspondientes al servicio de alcantarillado y depuración

Nota: Los gastos que se reflejan en este indicador corresponden con gastos excepcionales ya que la recogida habitual de residuos se centraliza en la UPM. Además algunos de los residuos son gestionados a través de los canales ofrecidos por el Ayuntamiento sin un coste extra para la ETSII-UPM

INGRESOS	2010	2011	2012	2013
Presupuesto Oficial Ordinario (Presupuestos UPM)	18.758.460,87	18.370.321	18.450.252	16.988.178,33
Otros ingresos	346.478,8	78.949	93.562	353.613,12
Ingresos por cánones de proyectos (OTT, F2I2)	487.868,31	284.839	24.781	38.152,05
TOTAL	19.592.807,98	18.734.109	18.568.595	17.379.943,50
GASTOS	2010	2011	2012	2013
Personal	14.240.373,78	14.170.405	13.892.476,21	13.663.233,27
Suministros servicios generales	979.054,29	743.625,51	684.448,42	671.784,87
Suministros departamentos	148.095,18	173.987,41	141.248,73	95.022,33
Total suministros	1.127.149,47	917.612,92	825.697,15	766.807,20
Mantenimiento servicios generales	109.980,71	151.708,58	86.902,89	65.706,80
Mantenimiento departamentos	33.374,54	38.190,11	27.664,21	24.405,56
Total mantenimiento	143.355,25	189.898,69	114.567,10	90.112,36
Inversiones servicios generales	1.003.874,63	597.744,13	931.575,98	194.182,47
Inversiones departamentos	159.442,54	140.749,53	72.058,72	46.064,40
Total Inversiones en mejora de las instalaciones	1.163.317,17	738.493,66	1.003.634,70	240.246,87
Tributos locales	5.431,81	5.957,04	2.427,86	2.622
Becas	42.418,70	0	0	0
Premios	10.224	11.966,56	5.603,93	10.224,81
Actos académicos	25.816	22.844,58	7.561,73	5.555
Apoyo a la investigación	60.686,90	44.977,63	9.000,00	5.349,14
Apoyo a la gestión de la ETSII-UPM	322.510	186.618,18	121.682,54	81.593,47
Actividades culturales	0	0	0	0
Patrocinio de competiciones de estudiantes	21.218	23.894,80	32.868,55	12.044,73
Otras Ayudas	64.665	297.000	252.000	222.000
Ayudas y premios	547.538,60	587.301,75	428.716,75	336.767,15
Otros gastos (*)	1.157.061	972.143,21	1.038.734,63	1.466.303,48
TOTAL	18.384.227,08	17.581.812,27	17.306.254,40	16.290.670,33

* Se incluyen los gastos en Servicios, indemnizaciones por razón del servicio (art. 23), cánones de la OTT, otros gastos de los Departamentos, gastos en fines fundacionales de la F2I2 no incluidos en apartados anteriores así como otros gastos diversos.

Los tributos pagados por la ETSII-UPM fueron los siguientes:

TRIBUTOS LOCALES (EN €)	2010	2011	2012	2013
	5.431,81	5.957,04	2.427,86	2.622

El gasto en cotizaciones a la Seguridad Social del Personal de la ETSII-UPM ha sido el siguiente:

SEGURIDAD SOCIAL PERSONAL	2010	2011	2012	2013
	2.007.529,26	2.038.976,14	2.001.611,82	1.963.227,84

Las memorias económicas detalladas de los ejercicios 2007, 2008, 2009, 2010, 2011, 2012 y 2013 se encuentran a disposición de los grupos de interés en la Administración del Centro.



INDICADORES DIMENSIÓN SOCIAL: PRÁCTICAS LABORALES

LA11: PORCENTAJE DE EMPLEADOS QUE RECIBEN EVALUACIONES REGULARES DEL DESEMPEÑO Y DE DESARROLLO PROFESIONAL.

Todos los profesores que imparten clase reciben una evaluación por parte de los alumnos a través de la encuesta de evaluación docente del profesorado.

Además, se disponen de dos sistemas independientes para la evaluación de la docencia y de la actividad investigadora. Los quinquenios docentes son competencia exclusiva de cada Universidad, mientras que la evaluación de los sexenios de investigación es competencia estatal y se encomienda a la Comisión Nacional Evaluadora de la Actividad Investigadora (CNEAI). Si la evaluación es favorable, el PDI recibe un complemento retributivo.

Además, existe otra evaluación de la actividad docente e investigadora que lleva a cabo de la

Comunidad de Madrid (complemento CAM), que se ha eliminado en los dos últimos cursos.

INDICADORES DIMENSIÓN SOCIAL: SOCIEDAD

SO5: MEDIDAS TOMADAS EN RESPUESTA A INCIDENTES DE CORRUPCIÓN:

En el período 2011/13 no ha habido en la Escuela ningún incidente de corrupción por lo que no ha sido necesario aplicar ninguna medida en respuesta a este tipo de incidentes.

SO8: VALOR MONETARIO DE SANCIONES Y MULTAS SIGNIFICATIVAS Y NÚMERO TOTAL DE SANCIONES NO MONETARIAS DERIVADAS DEL INCUMPLIMIENTO DE LAS LEYES Y REGULACIONES.

Durante el periodo que recoge esta Memoria (2011//13) la ETSII-UPM, la ETSII-UPM recibió una sanción por contaminación acústica durante la fiesta de los Alumnos.

AGRADECIMIENTOS

Este proyecto ha sido posible gracias al apoyo de la Dirección de la ETSII-UPM; a la participación de las Antenas de Sostenibilidad y el Comité Asesor de Responsabilidad Social; y a la colaboración de la Sociedad de Amigos de la Escuela (SAE)

DISEÑO Y MAQUETACIÓN

91nueveuno (www.nueveuno.com)

IMPRIME

Cizero Digital

Impreso en papel CYCLUS PRINT, fabricado con fibras 100% recicladas de post-consumo.
Homologado con el Ángel Azul, Ecolabel de la Unión Europea, EMAS y NAPM.



Con la colaboración de:



Escuela Técnica Superior de Ingenieros Industriales
Universidad Politécnica de Madrid

José Gutiérrez Abascal, 2
28006 Madrid
Tel.: 91 336 3060

responsabilidadsocial@industriales.upm.es
www.industriales.upm.es

