

# Informe comparativo de la actividad de Gestión de Equipos Humanos:

---

## Alumnos mentores

---

Cursos: 2004-2005  
2005-2006  
2006-2007  
2007-2008  
2008-2009  
2009-2010  
2010-2011  
2011-2012  
2012-2013  
2013-2014

*Celia López Lorente  
Carmen Collantes Martínez  
Gabriel Pinto Cañón*

## 1. Índice

1. Índice .....	2
2. Objetivo del proyecto .....	3
3. Encuestas a los Mentores.....	4
3.1. Encuesta para la evaluación de la actividad de mentorización. ....	4
MOTIVACIÓN DE MENTORES.....	4
FORMACIÓN DE MENTORES.....	7
DESEMPEÑO DE FUNCIONES.....	9
OTRAS CUESTIONES .....	12
3.2. Encuesta para Mentores sobre el papel del Profesor Tutor en la actividad de mentorización.....	14
4. Encuesta a los profesores tutores .....	19
FORMACIÓN DE MENTORES.....	19
MOTIVACION DE MENTORES:.....	20
DESEMPEÑO DE FUNCIONES .....	23
ACTIVIDAD DE LOS MENTORES COMO ACTIVIDAD DE LIBRE ELECCIÓN .....	25
5. Encuesta a los mentorizados.....	27

## 2. Objetivo del proyecto

El Programa de Formación de Alumnos Mentores se inscribe dentro del Proyecto Educativo 4A (Apoyo al Aprendizaje Activo de los Alumnos) impulsado por la Escuela desde 2004. Se fundamenta en las necesidades de complementos de formación para los alumnos sugeridas desde distintos ámbitos (empleadores, competencias en el contexto ECTS, etc.), la necesidad expresada desde la Delegación de Alumnos de favorecer una mayor variedad de posibilidades de obtención de créditos de libre elección, y las experiencias realizadas en otros Centros.

La actividad de formación de alumnos mentores se corresponde con una asignatura de libre elección denominada “Gestión de equipos humanos: alumnos mentores”, de 4,5 créditos.

Los objetivos fundamentales que se persiguen con esta formación son el fomento de habilidades como **liderazgo, organización del trabajo, gestión de equipos humanos**, etc. en los alumnos mentores (de 2º Ciclo), así como **facilitar la orientación académica, social y administrativa** dentro de la Escuela a los alumnos de nuevo ingreso.

Para llevar a cabo esta actividad se cuenta con:

- ❖ El Coordinador, Secretario del Centro y Coordinador de Innovación Educativa.
- ❖ Profesores Tutores, cuyas funciones principales son las de asesorar, orientar y evaluar la actividad de los alumnos mentores.
- ❖ Alumnos Mentores: son alumnos de Segundo Ciclo a los que se les asigna un máximo de 8 mentorizados.
- ❖ Alumnos Mentorizados: son alumnos de nuevo ingreso interesados en el Programa Mentor.
- ❖ Colaboración con el Instituto de Ciencias de la Educación de la UPM y la Sección Induempleo (D<sup>a</sup> Berenguela Monforte y Laura García) de la Escuela que, entre otros aspectos, colaboran en la formación teórica de los alumnos mentores.

Con el propósito de conocer la valoración de la Actividad de Mentorización cada curso se invita a los participantes: alumnos mentores, alumnos mentorizados y profesores tutores, a cumplimentar sus respectivas encuestas.

Con este informe se pretende comparar los resultados de los últimos diez años mostrando así la evolución del programa, las mejoras logradas y las tendencias para el futuro.

### 3. Encuestas a los Mentores.

Los alumnos mentores tuvieron que responder a dos encuestas: una para evaluar su trabajo en la actividad de mentorización y otra para evaluar el trabajo realizado por sus profesores tutores.

#### 3.1. Encuesta para la evaluación de la actividad de mentorización.

La encuesta ha consistido en una serie de preguntas que los alumnos mentores deben contestar en la escala de Likert, del 1 al 5. Contestando 1 si no están nada de acuerdo y 5 si están totalmente de acuerdo.

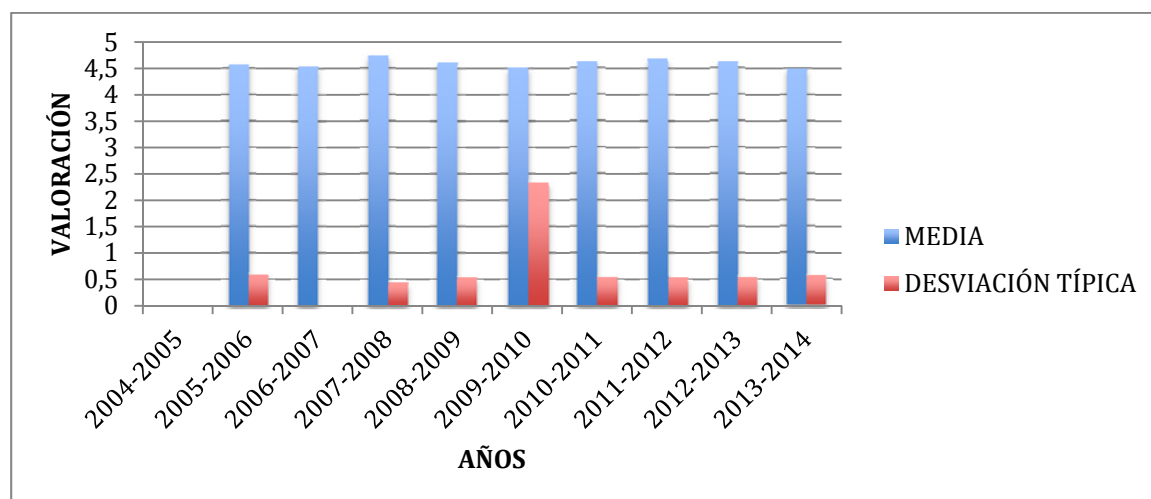
Además se les ha hecho comentar a su punto de vista cuales han sido las ventajas e inconvenientes de la actividad, y algunos comentarios que quisiesen incluir.

Los resultados de los últimos años se muestran a continuación.

#### MOTIVACIÓN DE MENTORES.

##### 1.- Inicialmente estaba motivado por desempeñar mis funciones de mentor.

AÑO	2004-2005	2005-2006	2006-2007	2007-2008	2008-2009	2009-2010	2010-2011	2011-2012	2012-2013	2013-2014
MEDIA	-	4,58	4,55	4,75	4,62	4,53	4,61	4,70	4,61	4,51
DESVIACIÓN TÍPICA	-	0,60	-	0,44	0,54	2,34	0,55	0,53	0,55	0,56

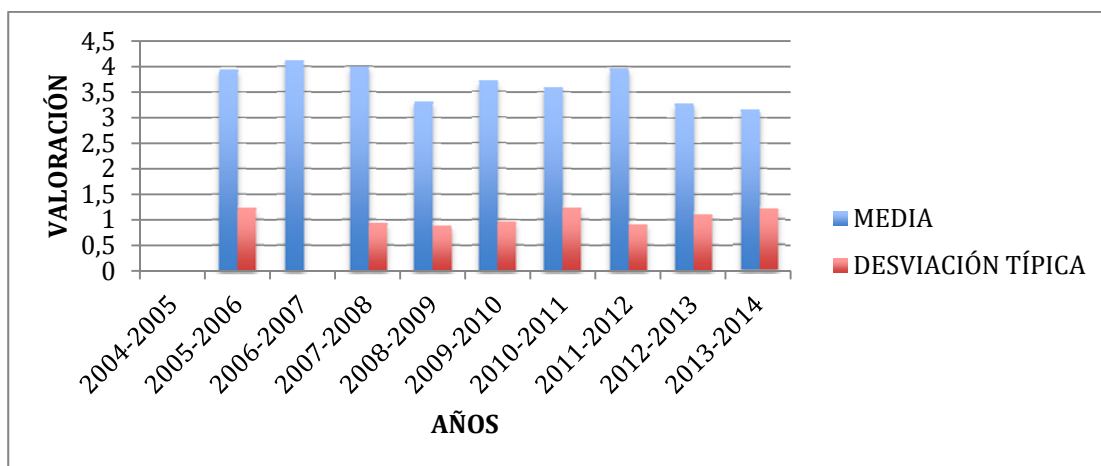


La media se ha mantenido durante todos los años por encima del 4,5 sobre 5. Esto quiere decir que gran parte de los alumnos que se apuntan a esta actividad tienen una gran motivación de convertirse en mentor.

## 2.- Mis principales tipos de motivación han sido:

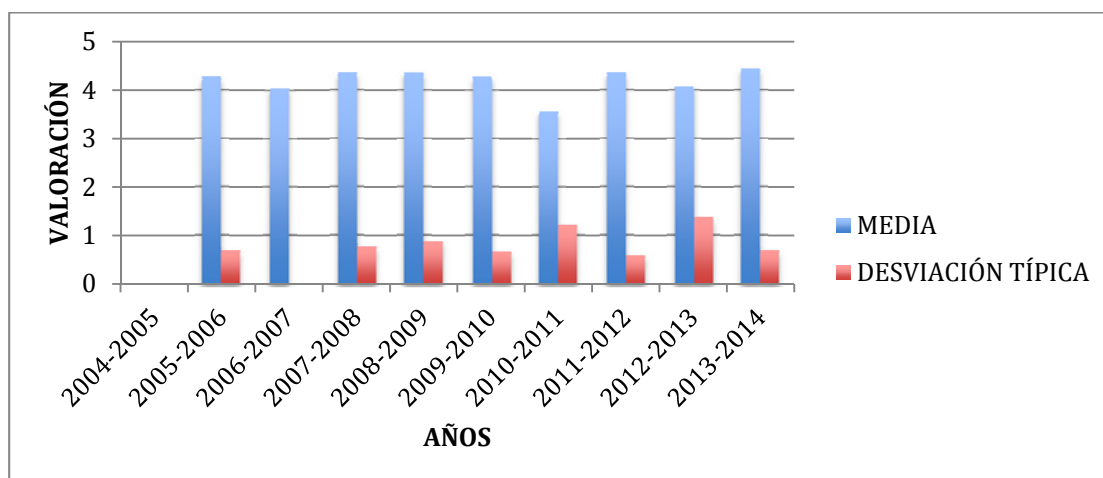
### a) Adquisición de créditos de libre elección.

AÑO	2004-2005	2005-2006	2006-2007	2007-2008	2008-2009	2009-2010	2010-2011	2011-2012	2012-2013	2013-2014
MEDIA	-	3,94	4,11	4	3,32	3,71	3,58	3,97	3,29	3,16
DESVIACIÓN TÍPICA	-	1,24	-	0,94	0,89	0,97	1,23	0,92	1,12	1,22



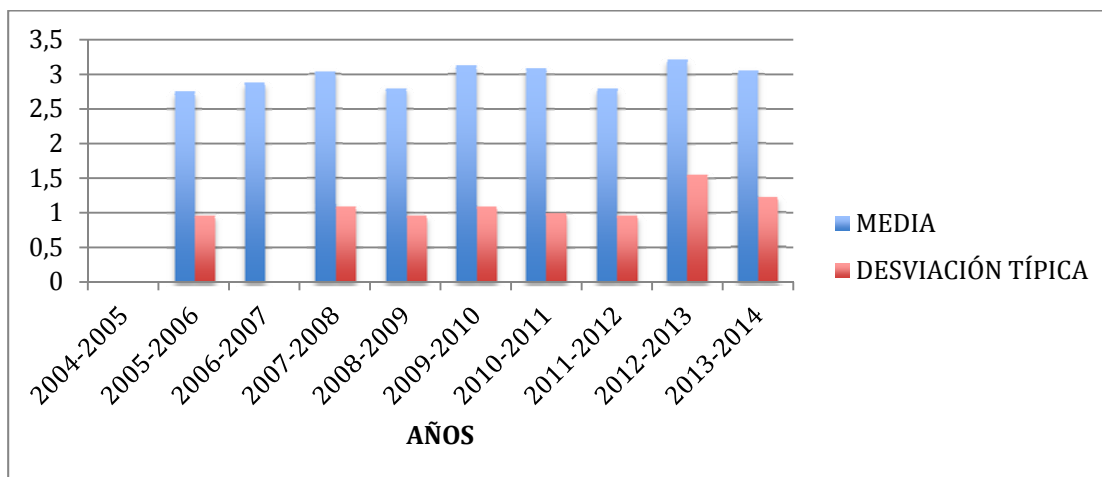
### b) Espíritu de ayuda a otros compañeros.

AÑO	2004-2005	2005-2006	2006-2007	2007-2008	2008-2009	2009-2010	2010-2011	2011-2012	2012-2013	2013-2014
MEDIA	-	4,28	4,05	4,36	4,38	4,29	3,58	4,36	4,08	4,46
DESVIACIÓN TÍPICA	-	0,70	-	0,78	0,89	0,68	1,23	0,60	1,37	0,69



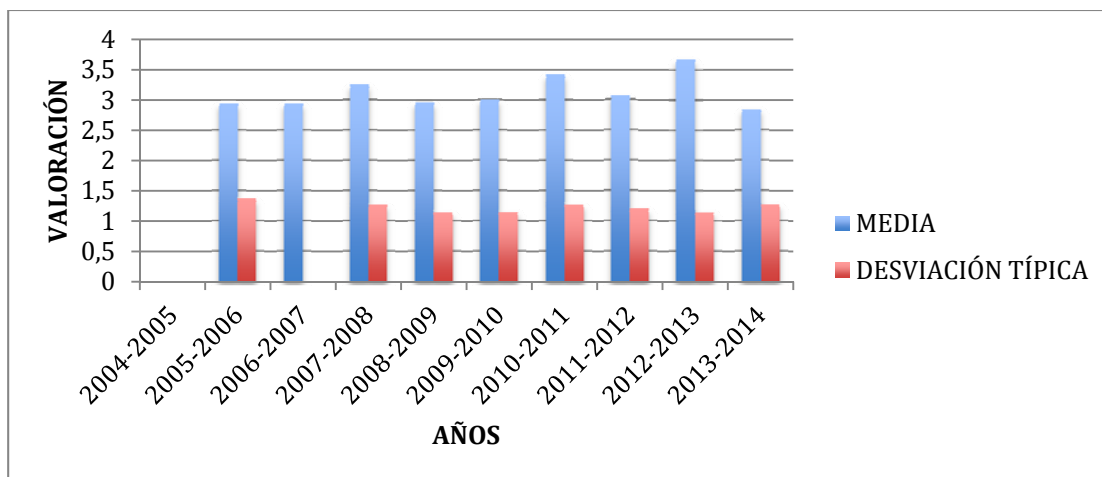
**c) Interés por la escuela.**

AÑO	2004-2005	2005-2006	2006-2007	2007-2008	2008-2009	2009-2010	2010-2011	2011-2012	2012-2013	2013-2014
MEDIA	-	2,75	2,89	3,04	2,80	3,12	3,08	2,79	3,22	3,05
DESVIACIÓN TÍPICA	-	0,97	-	1,10	0,96	1,09	1,00	0,96	1,56	1,22



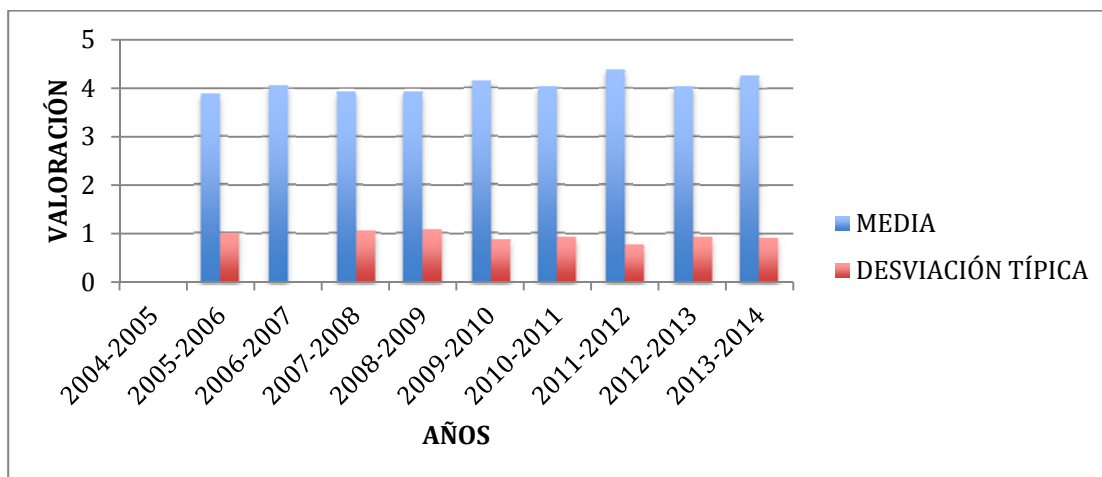
**d) Vocación por la docencia.**

AÑO	2004-2005	2005-2006	2006-2007	2007-2008	2008-2009	2009-2010	2010-2011	2011-2012	2012-2013	2013-2014
MEDIA	-	2,94	2,94	3,25	2,96	3,00	3,42	3,06	3,68	2,84
DESVIACIÓN TÍPICA	-	1,37	-	1,27	1,14	1,15	1,27	1,20	1,15	1,27



**e) Obtener experiencia en gestión de equipos y en comunicación.**

AÑO	2004-2005	2005-2006	2006-2007	2007-2008	2008-2009	2009-2010	2010-2011	2011-2012	2012-2013	2013-2014
MEDIA	-	3,89	4,05	3,93	3,93	4,15	4,03	4,39	4,03	4,27
DESVIACIÓN TÍPICA	-	1,01	-	1,05	1,07	0,86	0,91	0,75	0,91	0,91



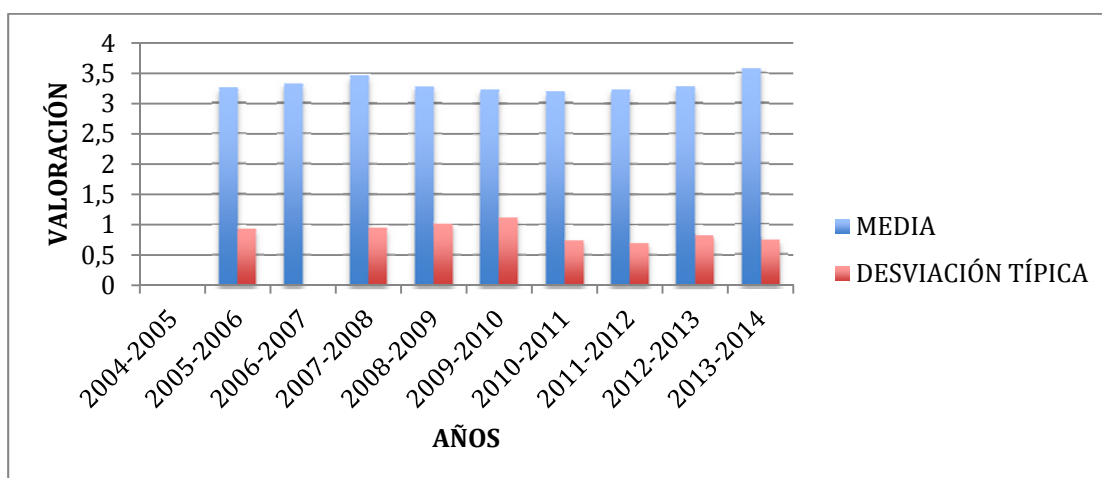
Los valores obtenidos de las encuestas son similares en los últimos años. Las mayores motivaciones han sido un equilibrio entre lo personal (espíritu de ayuda a mis compañeros) y académico (obtener experiencia en gestión de equipos y comunicación) con una puntuación alrededor del 4 sobre 5. Les sigue con un valor medio superior al 3,5 el querer adquirir créditos de libre elección y tan sólo están parcialmente de acuerdo que hayan estado motivados por un interés por la Escuela o su vocación de docencia.

### FORMACIÓN DE MENTORES

#### 3.- Gracias a esta actividad he mejorado en:

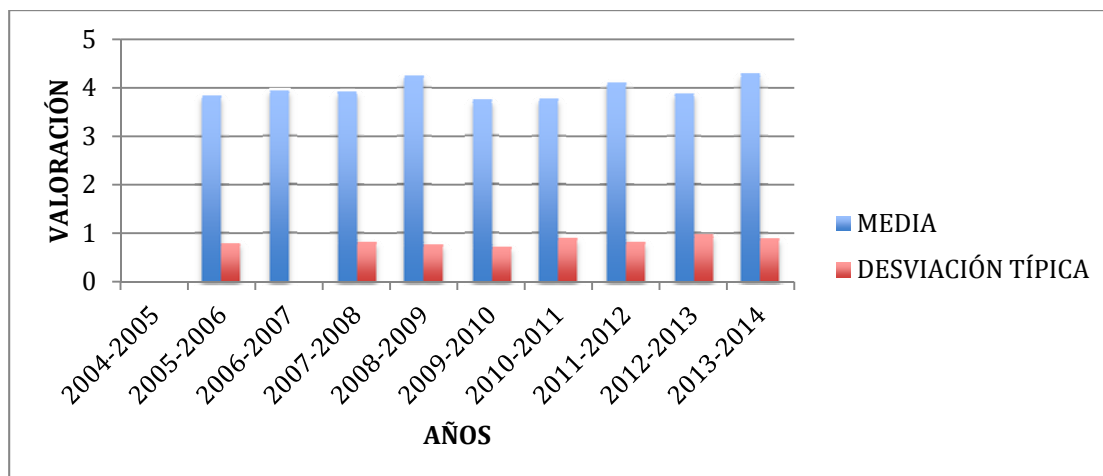
##### a) Mi implicación en las actividades de la Escuela.

AÑO	2004-2005	2005-2006	2006-2007	2007-2008	2008-2009	2009-2010	2010-2011	2011-2012	2012-2013	2013-2014
MEDIA	-	3,25	3,33	3,46	3,29	3,24	3,19	3,24	3,27	3,57
DESVIACIÓN TÍPICA	-	0,94	-	0,96	1,02	1,13	0,75	0,71	0,83	0,75



**b) Otras capacidades (comunicación, gestión de equipos humanos, realización de informes, ...).**

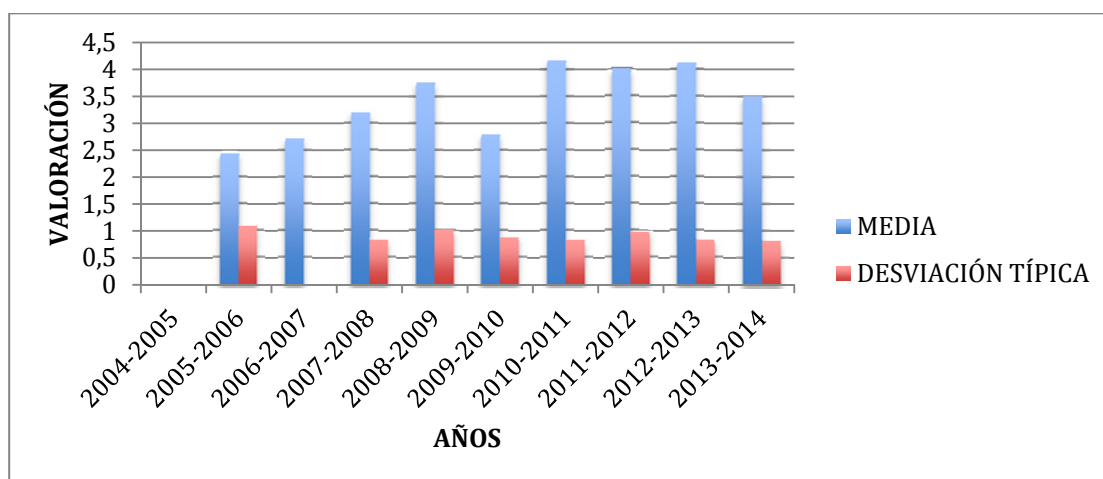
AÑO	2004-2005	2005-2006	2006-2007	2007-2008	2008-2009	2009-2010	2010-2011	2011-2012	2012-2013	2013-2014
MEDIA	-	3,86	3,94	3,93	4,25	3,74	3,78	4,12	3,89	4,29
DESVIACIÓN TÍPICA	-	0,80	-	0,81	0,76	0,71	0,90	0,82	0,96	0,89



Los mentores de los diferentes años muestran opiniones muy parecidas en estas preguntas. Están parcialmente de acuerdo con que esta actividad les haya hecho implicarse más en actividades de la Escuela y bastante de acuerdo con su mejora en otras capacidades (comunicación, gestión de equipos humanos, realización de informes, ...). Las valoraciones más positivas de mejora se dan en el curso 2013-2014, con una puntuación de 3,57 y 4,29, respectivamente.

**4.- Los seminarios me han servido para desarrollar mejor mi actividad de mentor.**

AÑO	2004-2005	2005-2006	2006-2007	2007-2008	2008-2009	2009-2010	2010-2011	2011-2012	2012-2013	2013-2014
MEDIA	-	2,44	2,72	3,21	3,77	2,79	4,17	4,00	4,13	3,51
DESVIACIÓN TÍPICA	-	1,08	-	0,83	1,00	0,88	0,81	0,97	0,82	0,81

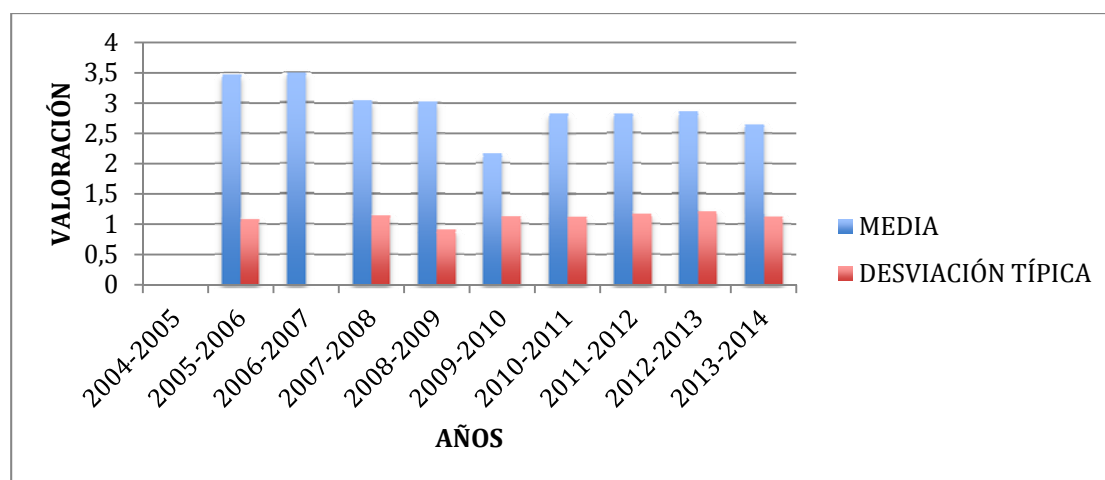




Se observa una valoración fluctuante en los años estudiados con diferencia de hasta más de un punto en los resultados. Se observan valores más bajos en el inicio de esta actividad en la Escuela (poco de acuerdo) con una notable mejora en los últimos años de esta (bastante de acuerdo).

#### 5.- Las reuniones con mi profesor tutor me han orientado y me han servido para resolver dudas.

AÑO	2004-2005	2005-2006	2006-2007	2007-2008	2008-2009	2009-2010	2010-2011	2011-2012	2012-2013	2013-2014
MEDIA	-	3,47	3,50	3,04	3,03	2,15	2,83	2,82	2,85	2,65
DESVIACIÓN TÍPICA	-	1,08	-	1,14	0,90	1,13	1,13	1,16	1,21	1,13

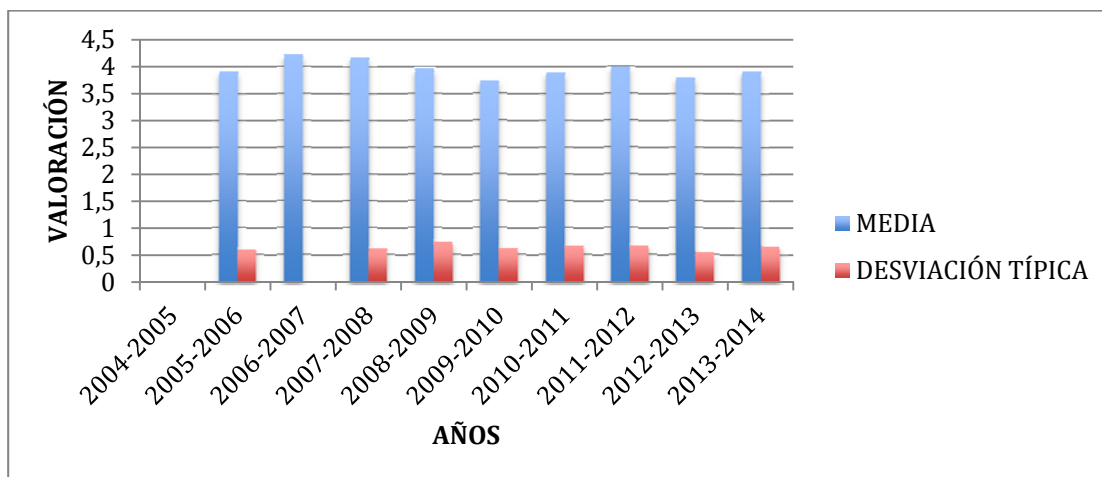


Existen diferentes opiniones sobre las reuniones con el tutor. En los primeros años de esta actividad las puntuaciones eran bastante altas, es decir, sí consideraban que estas reuniones les orientaban y les solventaban dudas; sin embargo, están menos de acuerdo en los últimos años llegando a un valor mínimo de 2,15 sobre 5 (poco de acuerdo) en el curso 2009-2010.

#### DESEMPEÑO DE FUNCIONES

#### 6.- Las funciones desarrolladas por los mentores han permitido facilitar la integración en la Escuela de los alumnos mentorizados.

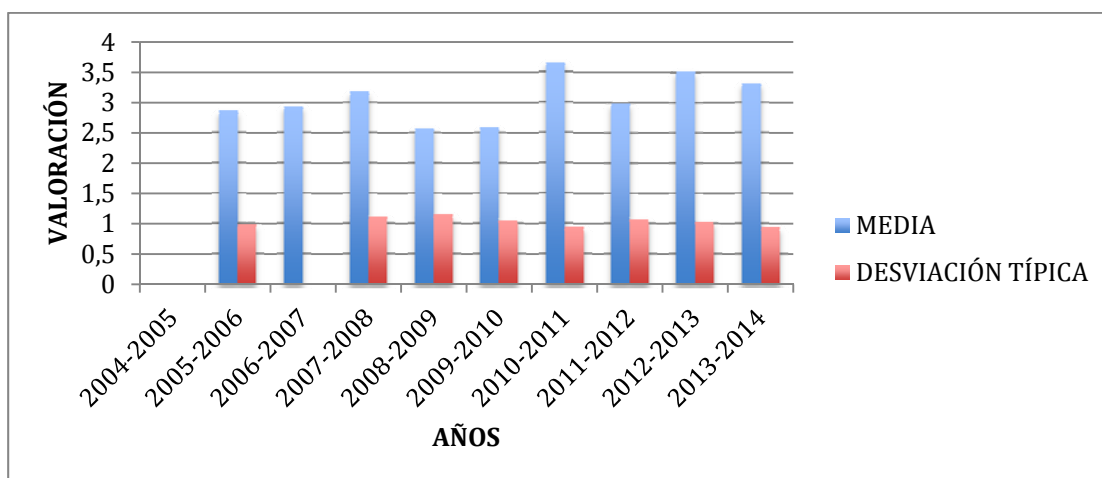
AÑO	2004-2005	2005-2006	2006-2007	2007-2008	2008-2009	2009-2010	2010-2011	2011-2012	2012-2013	2013-2014
MEDIA	-	3,92	4,22	4,18	3,96	3,74	3,89	4,00	3,81	3,92
DESVIACIÓN TÍPICA	-	0,60	-	0,61	0,73	0,62	0,67	0,66	0,53	0,66



Los mentores a lo largo de los años comparten la opinión de que sus funciones sí facilitaron la integración en la escuela de sus alumnos (una media de 4 sobre 5).

### 7.- Me parece adecuado el calendario de reuniones propuesto.

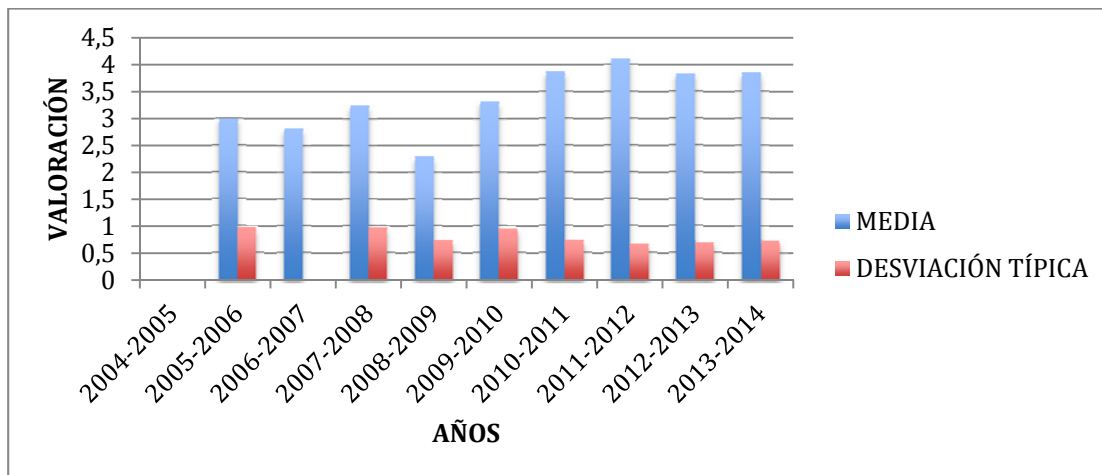
AÑO	2004-2005	2005-2006	2006-2007	2007-2008	2008-2009	2009-2010	2010-2011	2011-2012	2012-2013	2013-2014
MEDIA	-	2,86	2,94	3,18	2,58	2,59	3,66	3,00	3,53	3,32
DESVIACIÓN TÍPICA	-	0,99	-	1,12	1,15	1,05	0,94	1,07	1,03	0,94



Se observa que están medianamente de acuerdo con el calendario de reuniones propuesto, por lo que podría ser un punto a mejorar de esta actividad.

### 8.- Los temas propuestos para las reuniones me parecen útiles para los alumnos de primero.

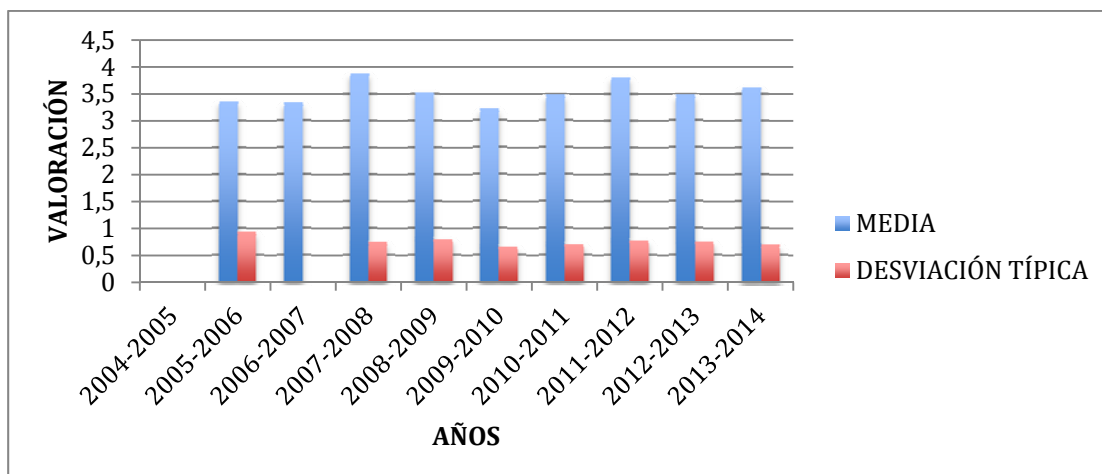
AÑO	2004-2005	2005-2006	2006-2007	2007-2008	2008-2009	2009-2010	2010-2011	2011-2012	2012-2013	2013-2014
MEDIA	-	3,00	2,83	3,25	2,29	3,32	3,86	4,12	3,83	3,84
DESVIACIÓN TÍPICA	-	0,96	-	0,97	0,72	0,94	0,72	0,65	0,69	0,73



El gráfico muestra una mejora en los últimos años respecto a los primeros en la utilidad de los temas tratados en las reuniones, se van adaptando progresivamente a las necesidades del alumno mentorizado.

**9.- Los alumnos de mi grupo han seguido, en términos generales, las indicaciones que he les he ido señalando en las reuniones.**

AÑO	2004-2005	2005-2006	2006-2007	2007-2008	2008-2009	2009-2010	2010-2011	2011-2012	2012-2013	2013-2014
MEDIA	-	3,36	3,33	3,89	3,54	3,21	3,47	3,82	3,47	3,62
DESVIACIÓN TÍPICA	-	0,93	-	0,74	0,79	0,65	0,70	0,77	0,75	0,69

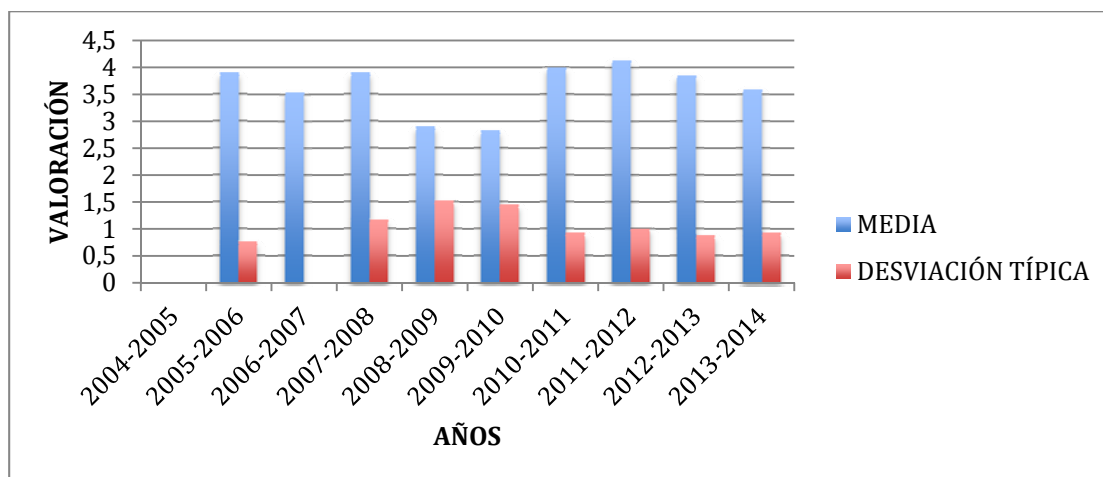


En términos generales, los alumnos mentorizados siguen en gran medida las indicaciones dadas por sus mentores en cada uno de los años analizados.

**OTRAS CUESTIONES**

**10.- El tiempo que dedico a esta actividad se corresponde con los 4,5 créditos de libre elección que recibiré.**

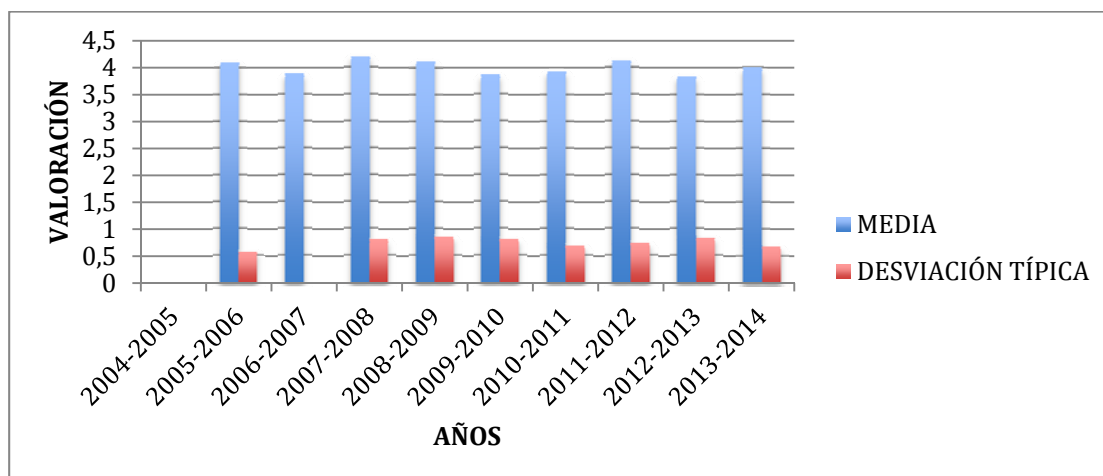
AÑO	2004-2005	2005-2006	2006-2007	2007-2008	2008-2009	2009-2010	2010-2011	2011-2012	2012-2013	2013-2014
MEDIA	-	3,89	3,55	3,89	2,89	2,82	4,00	4,14	3,85	3,59
DESVIACIÓN TÍPICA	-	0,75	-	1,17	1,51	1,44	0,92	1,01	0,87	0,92



La opinión sobre la relación tiempo dedicado - créditos recibidos es oscilatoria en los distintos cursos. Presenta un mínimo de 2,89 en el 2008-2009 frente al máximo de 4,14 del 2011-2012.

**11.- Estoy satisfecho, en términos generales, con mi labor desarrollada como mentor.**

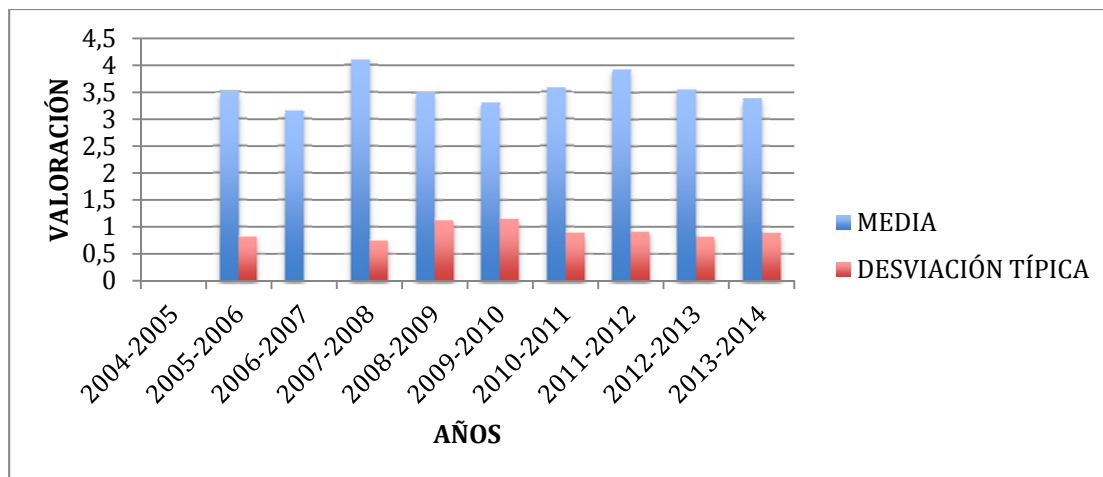
AÑO	2004-2005	2005-2006	2006-2007	2007-2008	2008-2009	2009-2010	2010-2011	2011-2012	2012-2013	2013-2014
MEDIA	-	4,11	3,88	4,21	4,13	3,86	3,94	4,14	3,85	4,00
DESVIACIÓN TÍPICA	-	0,57	-	0,79	0,85	0,80	0,68	0,73	0,83	0,68



Todos los alumnos que han sido mentores de la Escuela hasta la actualidad están muy satisfechos con su labor desarrollada en esta actividad.

**12.- Estoy satisfecho, en términos generales, con la implicación y motivación de los alumnos mentorizados por mí.**

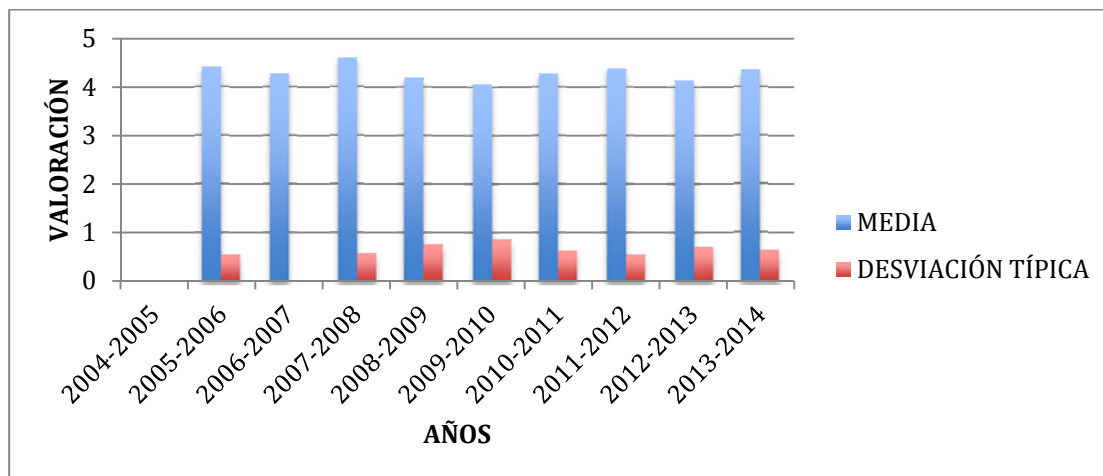
AÑO	2004-2005	2005-2006	2006-2007	2007-2008	2008-2009	2009-2010	2010-2011	2011-2012	2012-2013	2013-2014
MEDIA	-	3,50	3,16	4,11	3,51	3,32	3,57	3,93	3,55	3,38
DESVIACIÓN TÍPICA	-	0,81	-	0,74	1,13	1,16	0,88	0,91	0,82	0,88



También están satisfechos con la implicación y motivación de los alumnos mentorizados por ellos, con una puntuación superior al 3 sobre 5 en todos los cursos.

**15.- Considerando todo lo anterior y la opinión global sobre la actividad, recomendaría a otros alumnos que fueran mentores.**

AÑO	2004-2005	2005-2006	2006-2007	2007-2008	2008-2009	2009-2010	2010-2011	2011-2012	2012-2013	2013-2014
MEDIA	-	4,42	4,27	4,61	4,20	4,07	4,29	4,38	4,15	4,35
DESVIACIÓN TÍPICA	-	0,55	-	0,57	0,76	0,87	0,62	0,56	0,70	0,62



La opinión global de los mentores sobre la actividad de mentorización introducida en la Escuela en el año 2004 es muy positiva con una valoración alta en la Escala de Likert superando el 4 sobre 5 en todos los años en que se ha llevado a cabo.

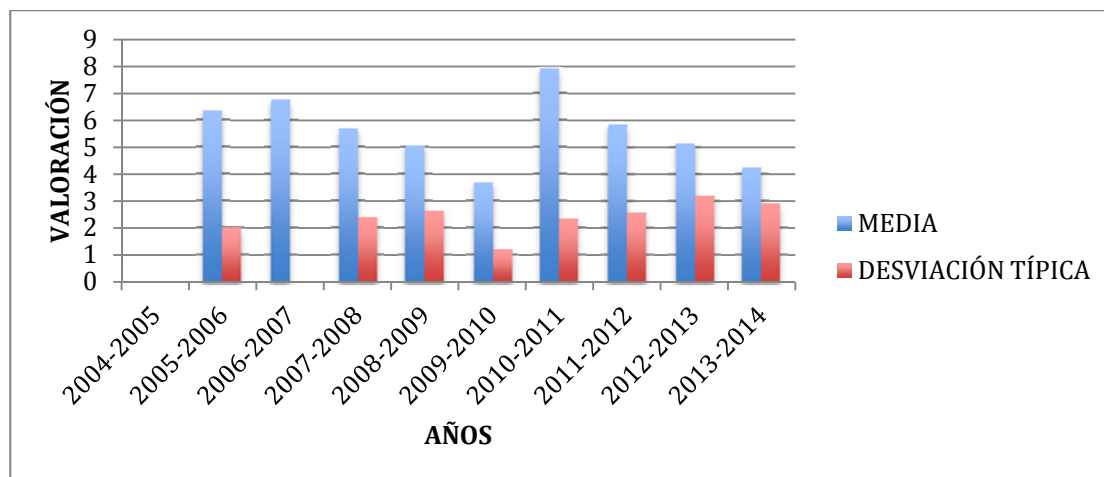
### 3.2. Encuesta para Mentores sobre el papel del Profesor Tutor en la actividad de mentorización.

En esta encuesta los mentores deben responder a 7 preguntas en la relación con el papel que ha tenido su profesor tutor dentro de la actividad. Las respuestas se dan en una escala del 1 al 10. Escribiendo 1 si no están nada de acuerdo o 10 si están totalmente de acuerdo.

La encuesta realizada se muestra en el anexo.

#### 1. El papel del profesor ha sido importante para conseguir los objetivos del proyecto.

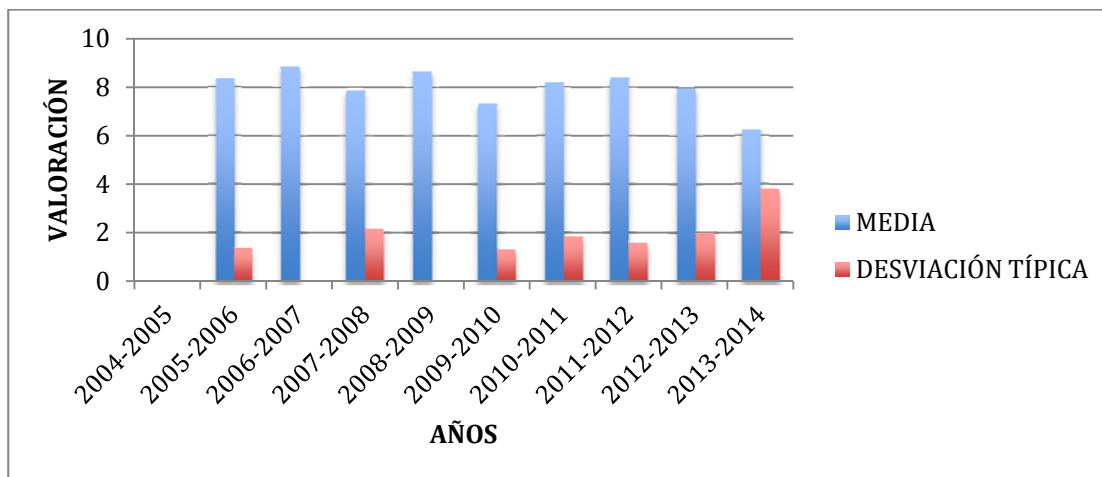
AÑO	2004-2005	2005-2006	2006-2007	2007-2008	2008-2009	2009-2010	2010-2011	2011-2012	2012-2013	2013-2014
MEDIA	-	6,36	6,78	5,69	5,06	3,70	7,93	5,87	5,15	4,24
DESVIACIÓN TÍPICA	-	2,02	-	2,41	2,65	1,21	2,36	2,58	3,21	2,90



Las valoraciones sobre el papel del profesor para la consecución de objetivos son muy dispares. Encontramos desde una media muy alta en los años 2010-2011 de 7,93 comparada la media del curso anterior 2009-2010 que baja hasta los 3,70 puntos. En general, los mentores no consideran de gran importancia la labor del tutor en este aspecto.

**2. Los horarios y fechas en los que se han fijado las reuniones con el tutor han sido los adecuados.**

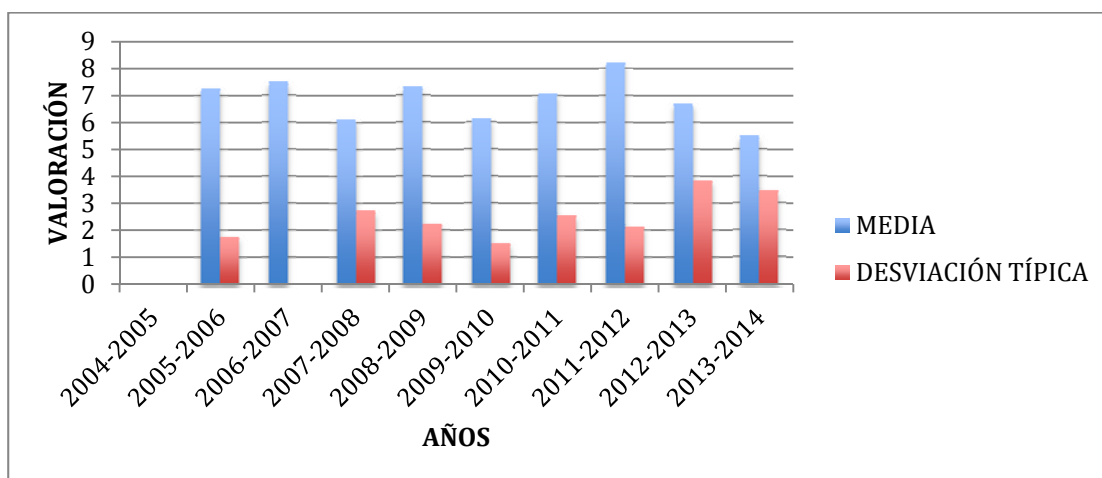
AÑO	2004-2005	2005-2006	2006-2007	2007-2008	2008-2009	2009-2010	2010-2011	2011-2012	2012-2013	2013-2014
MEDIA	-	8,33	8,89	7,89	8,68	7,36	8,17	8,41	7,98	6,26
DESVIACIÓN TÍPICA	-	1,35	-	2,16	-	1,32	1,83	1,58	2,01	3,81



Las puntuaciones en esta cuestión varía en un rango superior a 6 e inferior a 9 sobre 10. Esto señala que los mentores están bastante de acuerdo con las fechas y horarios fijados por el tutor para las reuniones.

**3. El profesor realizó una atención individualizada.**

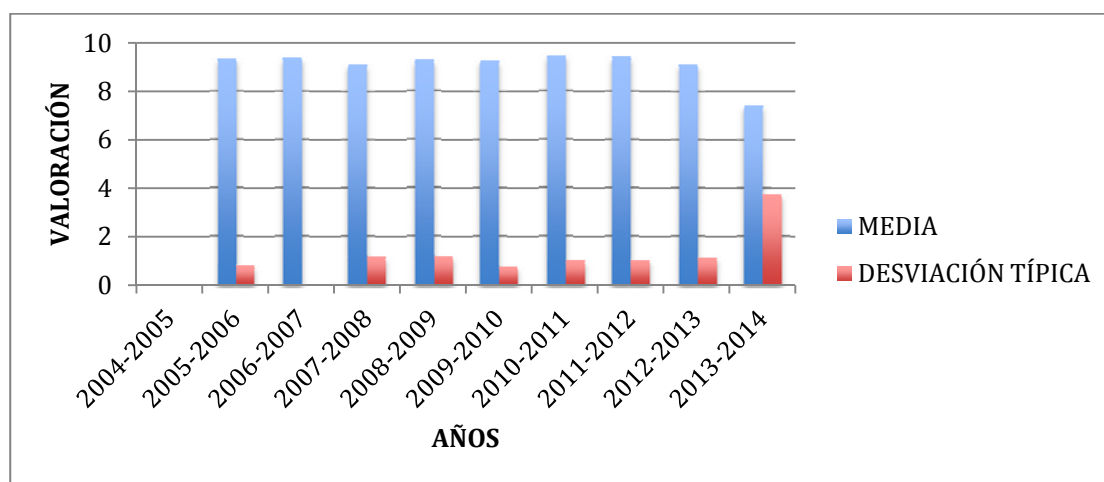
AÑO	2004-2005	2005-2006	2006-2007	2007-2008	2008-2009	2009-2010	2010-2011	2011-2012	2012-2013	2013-2014
MEDIA	-	7,28	7,50	6,14	7,31	6,12	7,08	8,24	6,70	5,50
DESVIACIÓN TÍPICA	-	1,78	-	2,74	2,25	1,54	2,57	2,13	3,87	3,46



La opinión de los alumnos sobre la atención individualizada del profesor cambia según el curso, pero siempre con medias superiores a 6 sobre 10. La valoración más buena se dio en el año académico 2011-2012 con un 8,24 que contrasta con la mínima de valor 5,50 obtenida en el curso 2013-2014.

#### 4. El profesor ha tenido un trato cordial y amable.

AÑO	2004-2005	2005-2006	2006-2007	2007-2008	2008-2009	2009-2010	2010-2011	2011-2012	2012-2013	2013-2014
MEDIA	-	9,36	9,39	9,14	9,27	9,30	9,47	9,43	9,15	7,45
DESVIACIÓN TÍPICA	-	0,76	-	1,13	1,16	0,73	0,97	1,01	1,12	3,75

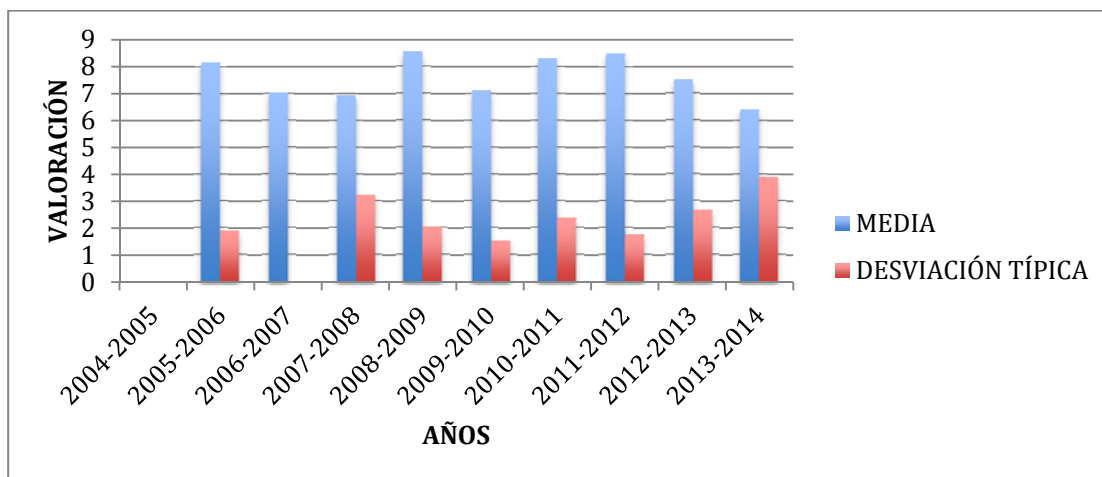


El trato del tutor mantiene una valoración muy positiva a lo largo de todos los años de existencia de esta actividad. El gráfico indica una leve bajada el último año.

#### 5. Ha sido fácil concertar una reunión con el profesor al margen de las programadas.

AÑO	2004-2005	2005-2006	2006-2007	2007-2008	2008-2009	2009-2010	2010-2011	2011-2012	2012-2013	2013-2014
MEDIA	-	8,17	7,05	6,93	8,53	7,10	8,29	8,50	7,49	6,42
DESVIACIÓN TÍPICA	-	1,87	-	3,21	2,02	1,53	2,37	1,75	2,67	3,87

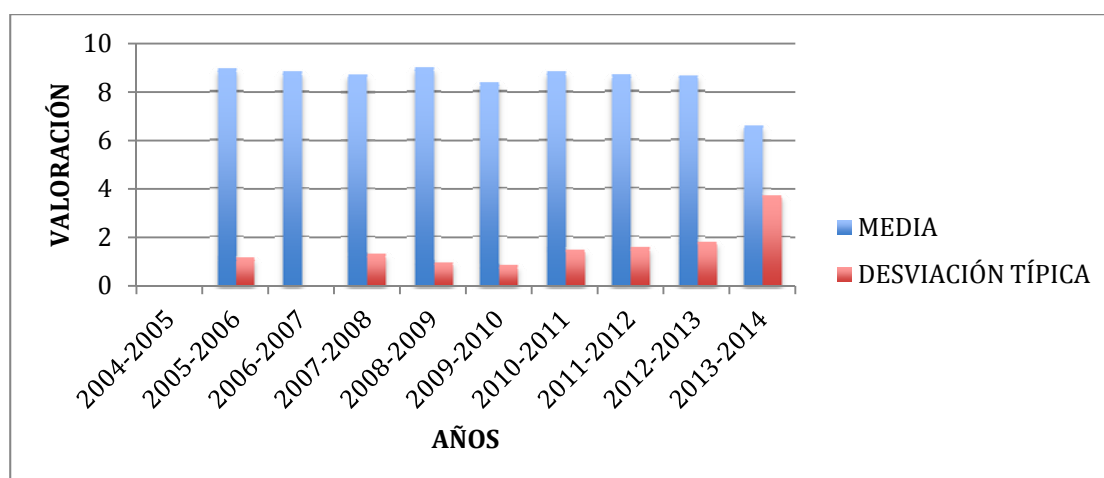




Los resultados sobre la facilidad para concertar reuniones con los tutores son positivos y bastante similares en todos los cursos, observando de nuevo una bajada respecto a años anteriores en el último año.

#### 6. El entorno donde me reuní con el profesor era el más adecuado.

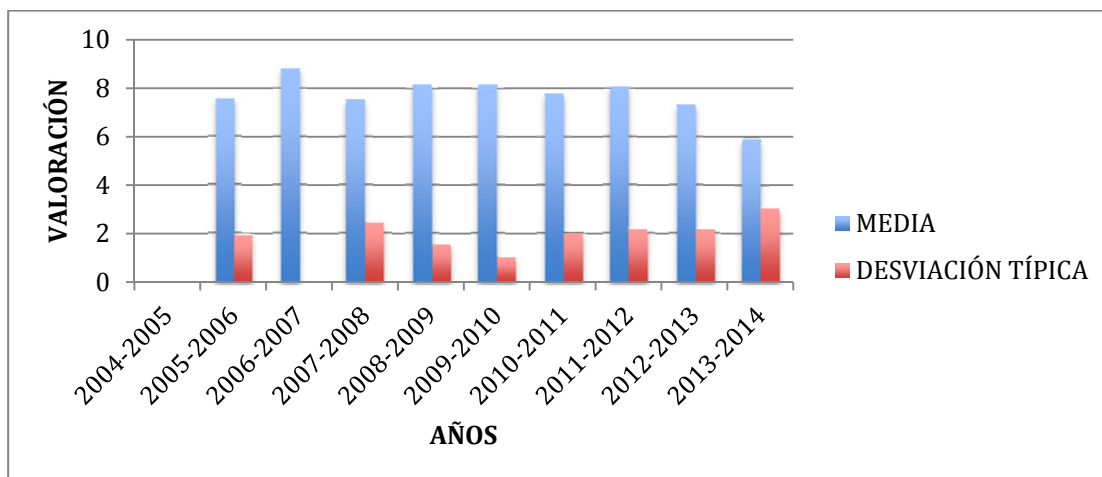
AÑO	2004-2005	2005-2006	2006-2007	2007-2008	2008-2009	2009-2010	2010-2011	2011-2012	2012-2013	2013-2014
MEDIA	-	8,94	8,83	8,76	9	8,36	8,83	8,68	8,66	6,63
DESVIACIÓN TÍPICA	-	1,12	-	1,27	0,95	0,80	1,46	1,54	1,76	3,73



El gráfico muestra medias elevadas para el lugar de reunión con el profesor (por encima del 8) con la salvedad del curso 2013-2014 que baja más de dos puntos respecto a la media del resto de cursos.

#### 7. El tiempo dedicado a cada una de las reuniones con el profesor fue el más adecuado.

AÑO	2004-2005	2005-2006	2006-2007	2007-2008	2008-2009	2009-2010	2010-2011	2011-2012	2012-2013	2013-2014
MEDIA	-	7,56	8,83	7,52	8,17	8,18	7,81	8,07	7,34	5,92
DESVIACIÓN TÍPICA	-	1,90	-	2,40	1,53	0,97	1,98	2,16	2,13	3,05



Los mentores están también bastante satisfechos con el tiempo dedicado a la reuniones con sus tutores con una media superior al 7,5 sobre 10, excepto en el último año que la valoración desciende a un 5,92 sobre 10.

Podemos concluir, que durante todos los años de desarrollo de la actividad de mentorización, la opinión de los alumnos mentores sobre sus tutores es positiva. Sin embargo, cabe destacar el descenso en la valoración de todos los aspectos sobre el tutor en el último año respecto al resto.

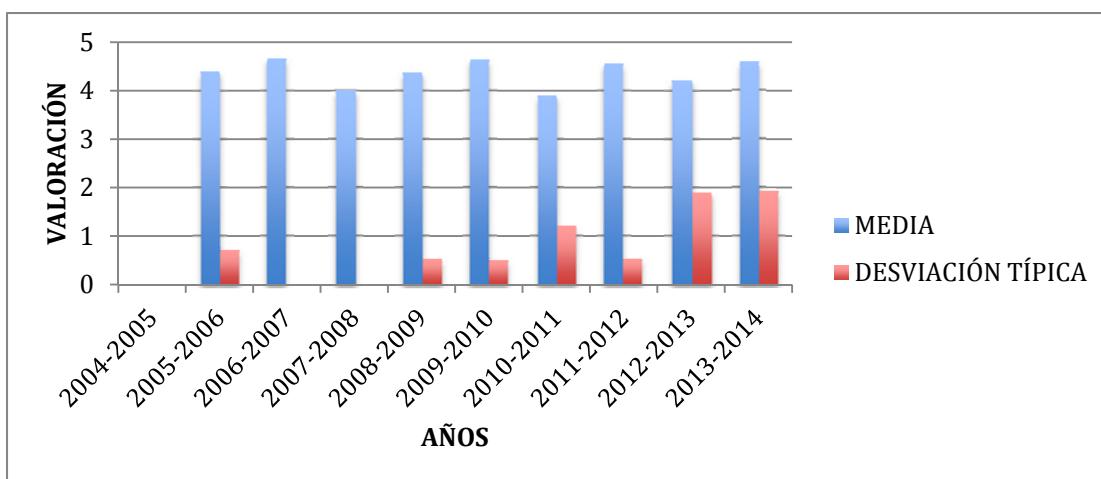
## 4. Encuesta a los profesores tutores

A los profesores participantes en la actividad se les realizó una encuesta que debían contestar a las en la escala del 1 al 5. La encuesta puede verse en el anexo.

### FORMACIÓN DE MENTORES

#### 1. Conozco a grandes rasgos los objetivos que se plantean los alumnos mentores con esta actividad.

AÑO	2004-2005	2005-2006	2006-2007	2007-2008	2008-2009	2009-2010	2010-2011	2011-2012	2012-2013	2013-2014
MEDIA	-	4,40	4,67	4	4,38	4,64	3,90	4,57	4,22	4,58
DESVIACIÓN TÍPICA	-	0,70	-	0	0,51	0,50	1,20	0,53	1,90	1,92

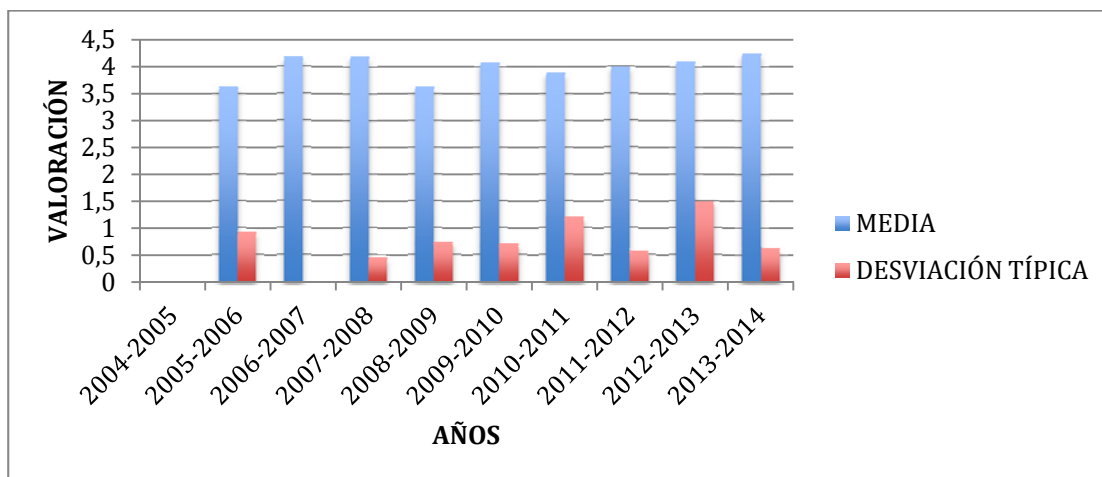


En términos generales, todos los años los tutores sí conocen a grandes rasgos los objetivos que se plantean sus mentores asignados con la actividad de mentorización.

#### 2. Gracias a la actividad desarrollada, los mentores mejoran en (no excluyentes):

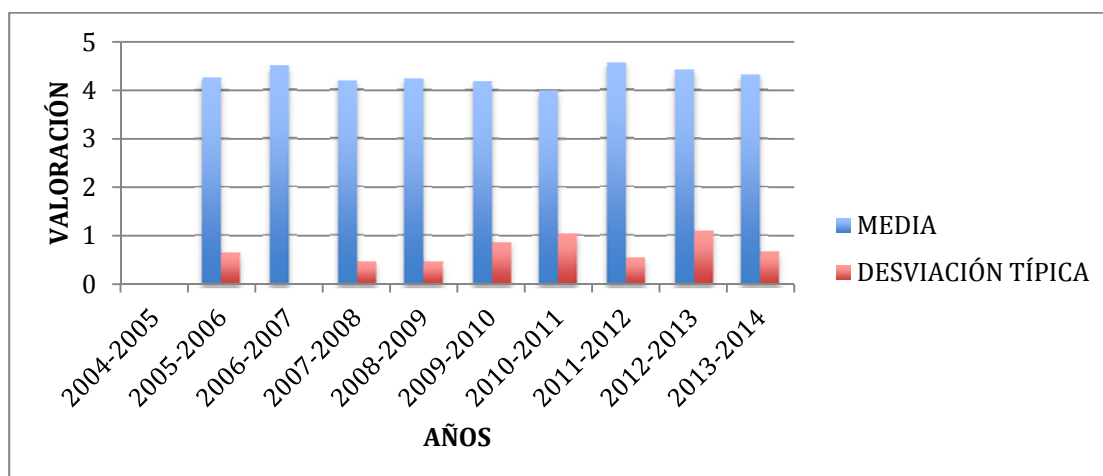
##### a) Implicación en las actividades de la Escuela.

AÑO	2004-2005	2005-2006	2006-2007	2007-2008	2008-2009	2009-2010	2010-2011	2011-2012	2012-2013	2013-2014
MEDIA	-	3,64	4,17	4,20	3,63	4,09	3,90	4,00	4,11	4,25
DESVIACIÓN TÍPICA	-	0,92	-	0,45	0,74	0,70	1,20	0,57	1,50	0,63



**b) Otras capacidades (comunicación, trabajo en grupo,...).**

AÑO	2004-2005	2005-2006	2006-2007	2007-2008	2008-2009	2009-2010	2010-2011	2011-2012	2012-2013	2013-2014
MEDIA	-	4,27	4,50	4,20	4,25	4,18	4,00	4,57	4,44	4,33
DESVIACIÓN TÍPICA	-	0,65	-	0,45	0,46	0,87	1,05	0,53	1,10	0,67

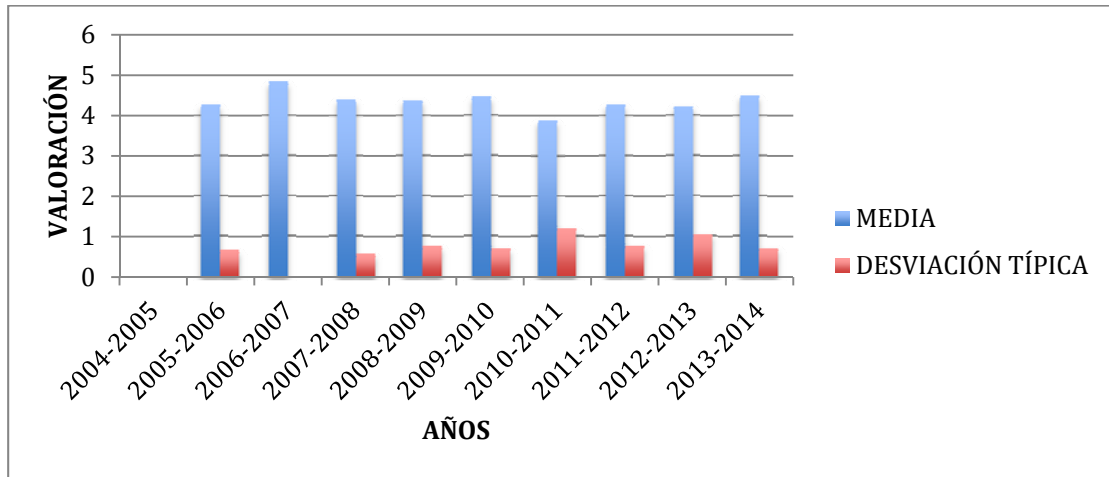


Existe la opinión común en todos los cursos de que gracias a esta actividad sus mentores mejoran tanto su implicación en otras actividades de la escuela como otras capacidades (comunicación, trabajo en grupo,...).

**MOTIVACION DE MENTORES:**

**4. Los mentores estaban motivados por desempeñar sus funciones.**

AÑO	2004-2005	2005-2006	2006-2007	2007-2008	2008-2009	2009-2010	2010-2011	2011-2012	2012-2013	2013-2014
MEDIA	-	4,27	4,83	4,40	4,38	4,45	3,90	4,28	4,22	4,50
DESVIACIÓN TÍPICA	-	0,65	-	0,55	0,74	0,69	1,20	0,75	1,05	0,70

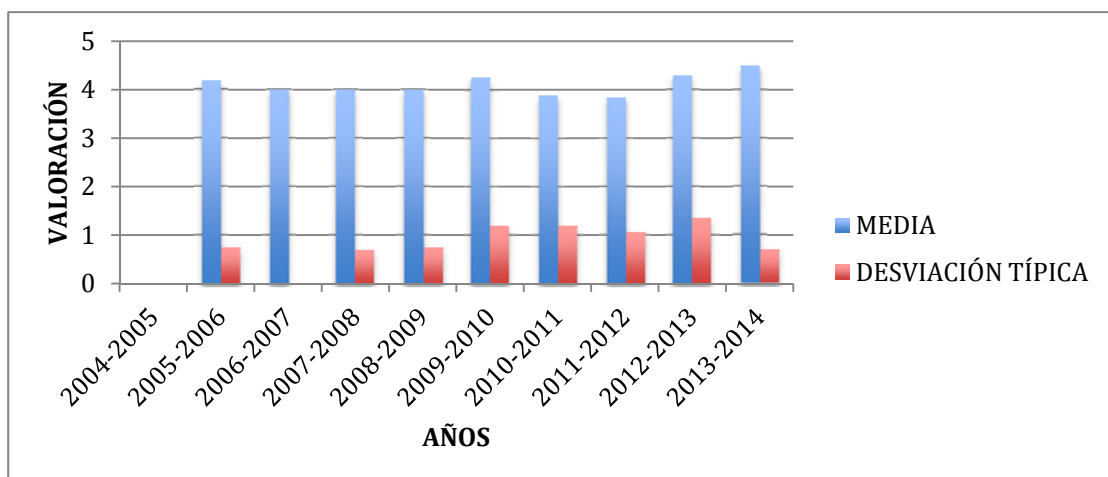


Los resultados desvelan que los tutores en todos los años están de acuerdo con la cuestión de que los mentores estaban muy motivados por desempeñar sus funciones.

##### 5. Los tipos de motivación han sido (no excluyentes):

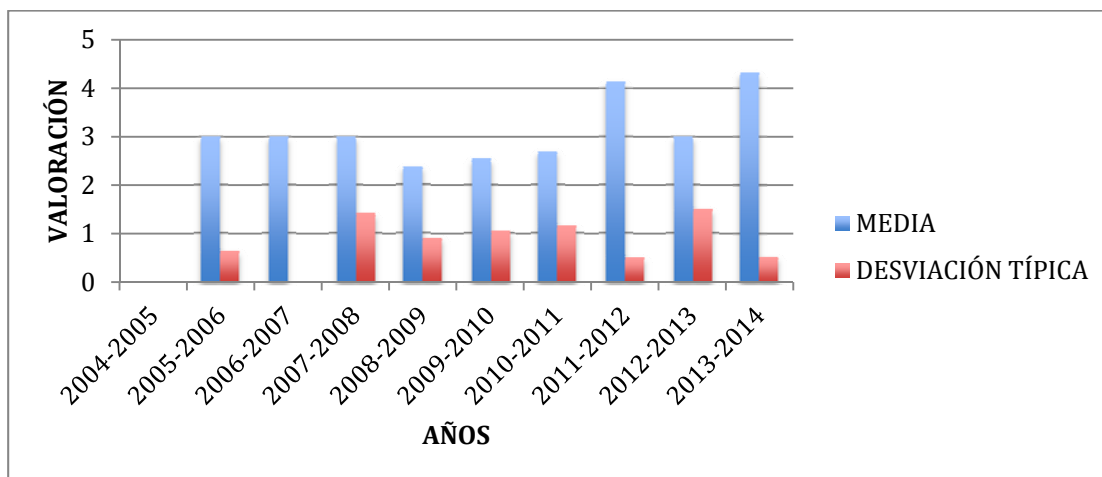
###### a) Adquisición de créditos de libre elección.

AÑO	2004-2005	2005-2006	2006-2007	2007-2008	2008-2009	2009-2010	2010-2011	2011-2012	2012-2013	2013-2014
MEDIA	-	4,18	4	4	4	4,27	3,90	3,85	4,30	4,50
DESVIACIÓN TÍPICA	-	0,75	-	0,71	0,75	1,19	1,20	1,07	1,35	0,70



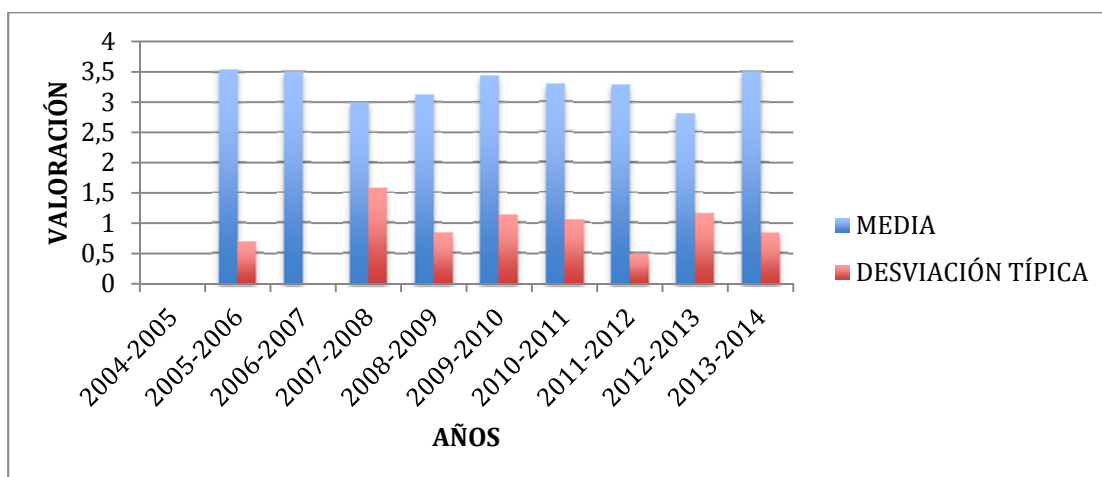
###### b) Vocación docente.

AÑO	2004-2005	2005-2006	2006-2007	2007-2008	2008-2009	2009-2010	2010-2011	2011-2012	2012-2013	2013-2014
MEDIA	-	3,00	3	3	2,38	2,55	2,70	4,14	3,00	4,33
DESVIACIÓN TÍPICA	-	0,63	-	1,41	0,90	1,04	1,16	0,49	1,50	0,53



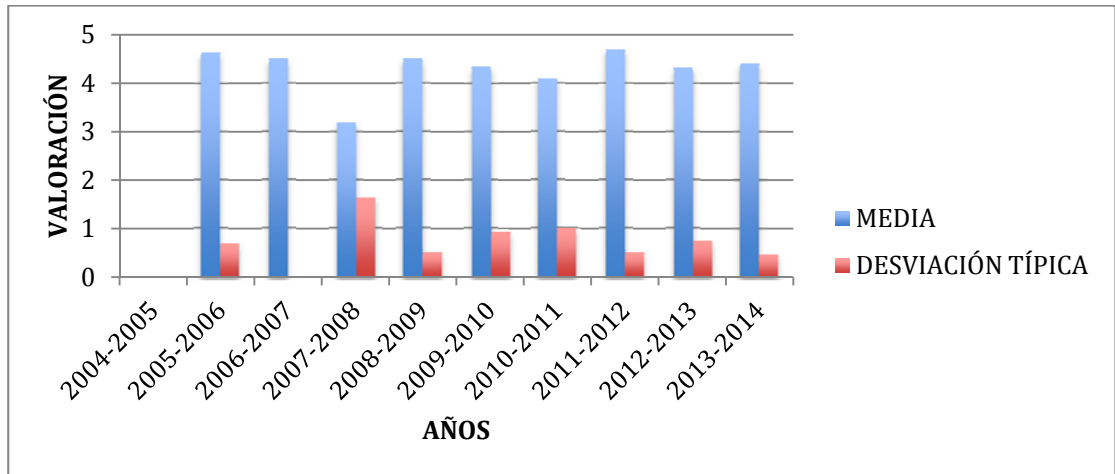
**c) Interés por la Escuela.**

AÑO	2004-2005	2005-2006	2006-2007	2007-2008	2008-2009	2009-2010	2010-2011	2011-2012	2012-2013	2013-2014
MEDIA	-	3,55	3,5	3	3,13	3,45	3,30	3,29	2,80	3,50
DESVIACIÓN TÍPICA	-	0,69	-	1,58	0,83	1,13	1,06	0,49	1,15	0,84



**d) Espíritu de ayuda a otros compañeros.**

AÑO	2004-2005	2005-2006	2006-2007	2007-2008	2008-2009	2009-2010	2010-2011	2011-2012	2012-2013	2013-2014
MEDIA	-	4,64	4,50	3,20	4,50	4,36	4,10	4,71	4,33	4,41
DESVIACIÓN TÍPICA	-	0,67	-	1,64	0,50	0,92	0,99	0,49	0,72	0,48



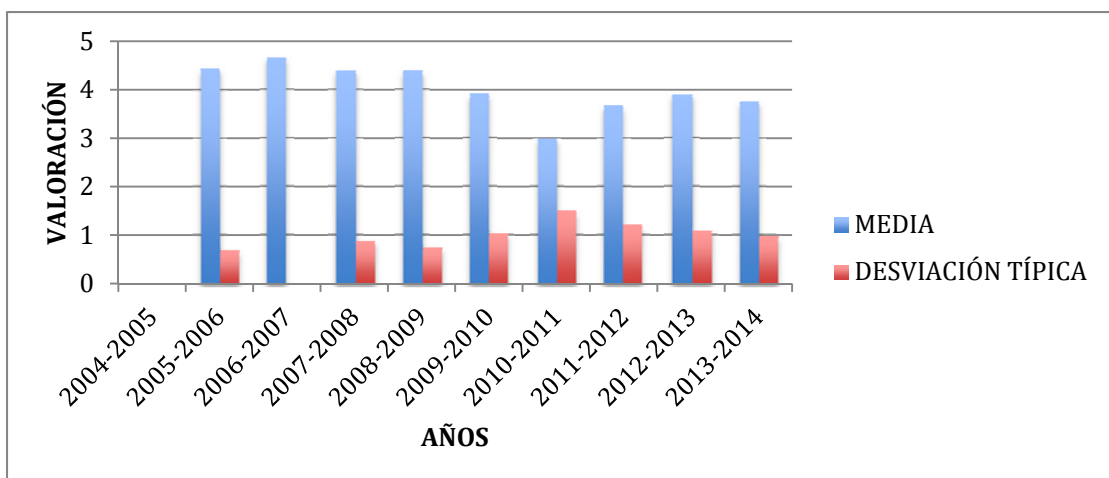
Los gráficos indican una valoración muy similar a lo largo de todos los años de desarrollo de la actividad en tres de las cuatro motivaciones propuestas. Las principales motivaciones según sus tutores son: espíritu de ayuda a otros compañeros y la adquisición de créditos de libre elección (ambas con una media de 4 sobre 5 en estos años). Sin embargo, están sólo parcialmente de acuerdo en que la motivación de sus alumnos sea el interés por la Escuela. Estas conclusiones son coincidentes con las de los propios alumnos mentores.

Por otro lado, las medias de la vocación docente de los mentores como motivación oscila en este rango de tiempo. Tiene un máximo de 4,33 sobre 5 en el 2013-2014 y un mínimo de 2,38 sobre 5 en el 2008-2009.

## DESEMPEÑO DE FUNCIONES

### 6. Los mentores se acomodaban al horario de las reuniones.

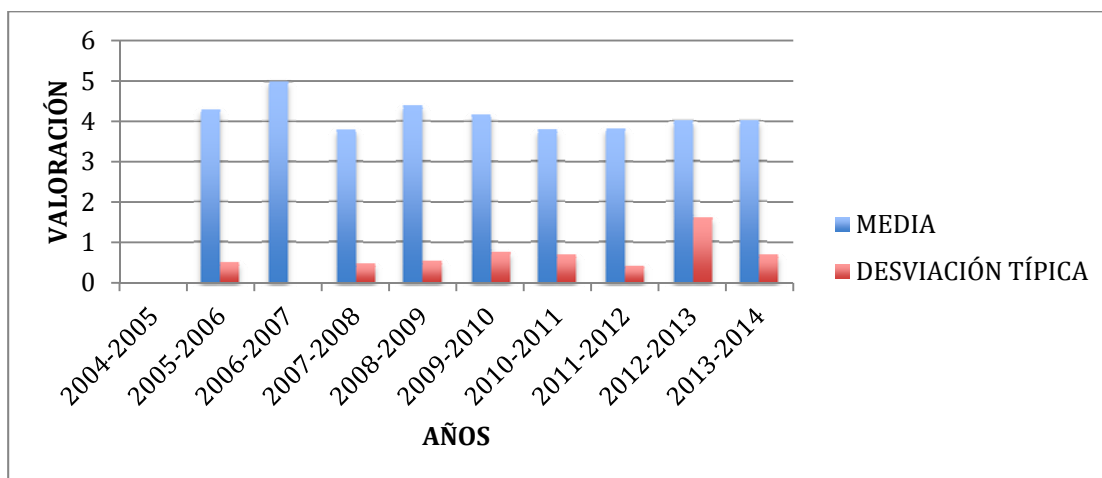
AÑO	2004-2005	2005-2006	2006-2007	2007-2008	2008-2009	2009-2010	2010-2011	2011-2012	2012-2013	2013-2014
MEDIA	-	4,45	4,67	4,40	4,38	3,91	3,00	3,67	3,90	3,77
DESVIACIÓN TÍPICA	-	0,69	-	0,89	0,74	1,04	1,50	1,21	1,10	0,99



Queda reflejado que los alumnos mentores se amoldaban bastante al horario de las reuniones con sus tutores. Como dato atípico destaca la media mínima de 3 sobre 5 en el curso 2010-2011, año académico en el cual los profesores opinaron que sus alumnos se amoldaron tan sólo parcialmente a los horarios.

**7. El conocimiento de la información que debían aportar a los alumnos mentorizados era adecuado.**

AÑO	2004-2005	2005-2006	2006-2007	2007-2008	2008-2009	2009-2010	2010-2011	2011-2012	2012-2013	2013-2014
MEDIA	-	4,30	5	3,80	4,38	4,18	3,78	3,83	4,00	4,00
DESVIACIÓN TÍPICA	-	0,48	-	0,45	0,51	0,75	0,67	0,41	1,60	0,67

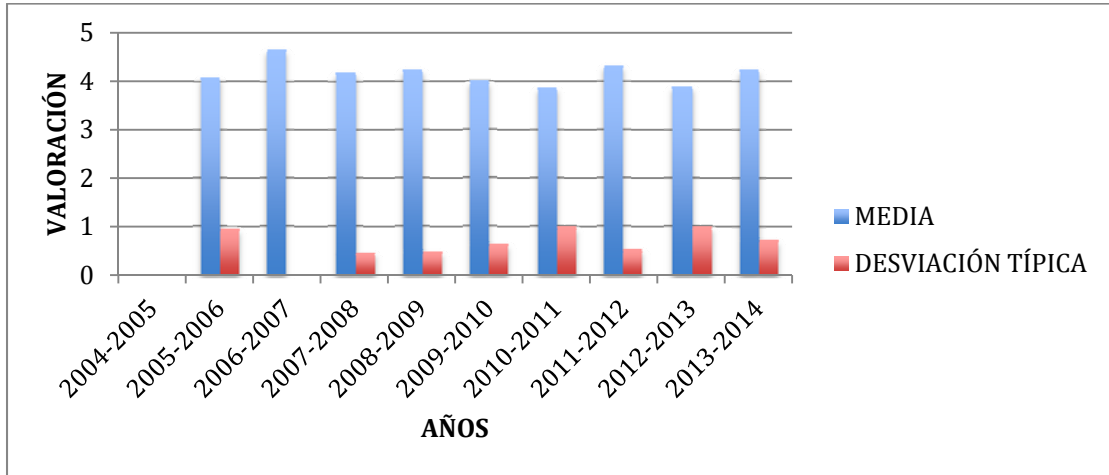


Según los profesores a cargo de la actividad cada año, los alumnos en todos los cursos poseen un conocimiento adecuado de la información que deben aportar a los alumnos mentorizados.

**8. Las funciones desarrolladas por los mentores han permitido facilitar la integración en la Escuela de los alumnos mentorizados.**

AÑO	2004-2005	2005-2006	2006-2007	2007-2008	2008-2009	2009-2010	2010-2011	2011-2012	2012-2013	2013-2014
MEDIA	-	4,09	4,67	4,20	4,25	4,00	3,88	4,33	3,90	4,25
DESVIACIÓN TÍPICA	-	0,94	-	0,45	0,47	0,63	0,99	0,51	0,99	0,74



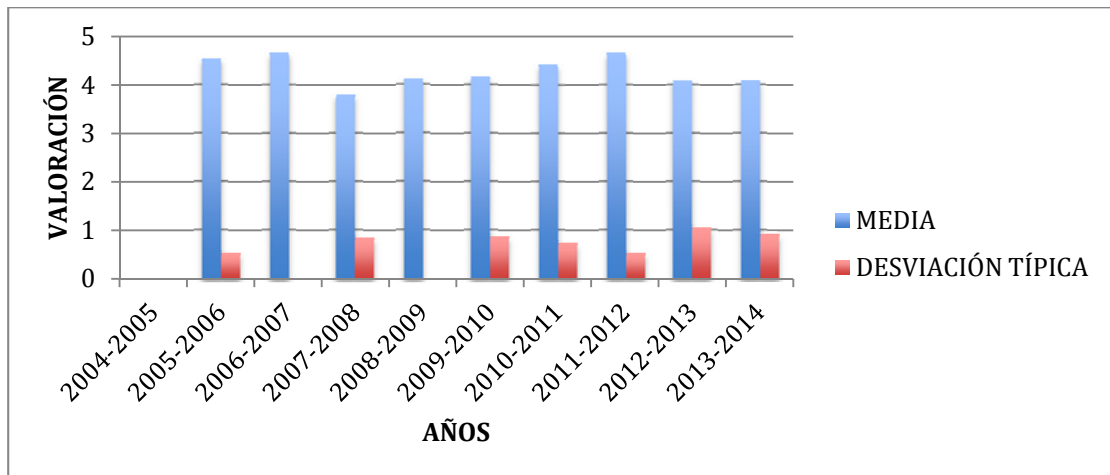


Como se describe en el gráfico, las funciones desarrolladas por los mentores elegidos anualmente son de gran ayuda para la integración de los nuevos alumnos.

### ACTIVIDAD DE LOS MENTORES COMO ACTIVIDAD DE LIBRE ELECCIÓN

**10. Me parece adecuado que la actividad desarrollada suponga un valor de 4,5 créditos de libre elección para los mentores.**

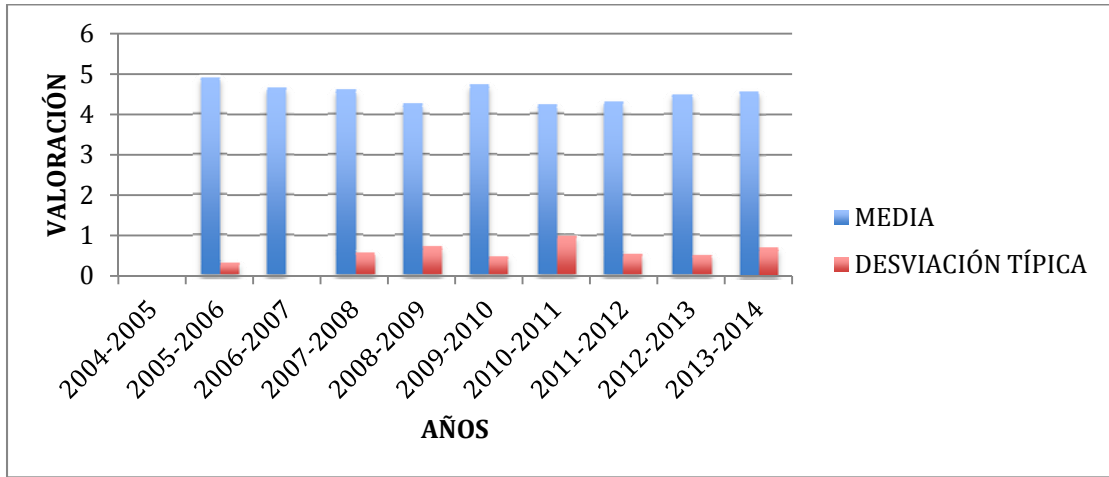
AÑO	2004-2005	2005-2006	2006-2007	2007-2008	2008-2009	2009-2010	2010-2011	2011-2012	2012-2013	2013-2014
MEDIA	-	4,55	4,67	3,80	4,13	4,18	4,44	4,67	4,10	4,08
DESVIACIÓN TÍPICA	-	0,52	-	0,84	0	0,87	0,73	0,52	1,05	0,92



Los tutores de los últimos años están muy de acuerdo con el número de créditos que reciben sus mentores a cambio de participar en esta actividad.

**11. Considerando todo lo anterior y la opinión global sobre la actividad desarrollada, recomendaría que se promoviera la continuidad de esta actividad en los próximos cursos.**

AÑO	2004-2005	2005-2006	2006-2007	2007-2008	2008-2009	2009-2010	2010-2011	2011-2012	2012-2013	2013-2014
<b>MEDIA</b>	-	4,91	4,67	4,60	4,25	4,73	4,22	4,33	4,50	4,58
<b>DESVIACIÓN TÍPICA</b>	-	0,30	-	0,55	0,70	0,47	0,97	0,52	0,50	0,70



La opinión global de los tutores sobre la actividad de mentorización introducida en la Escuela hace 10 años es muy positiva con una valoración alta en la Escala de Likert superando el 4 sobre 5 en el tiempo que se viene llevando a cabo.

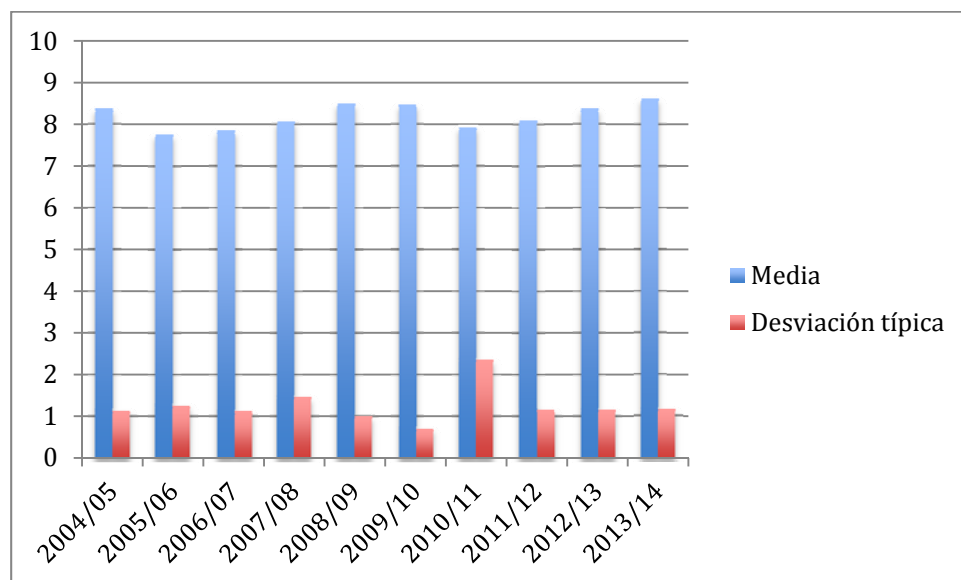
## 5. Encuesta a los mentorizados.

En esta encuesta realizada a los alumnos mentorizados tenían que contestar una serie de preguntas generales relacionadas con la actividad.

Las respuestas se debían contestar en una escala del 1 al 10. Contestando 1 si no están nada de acuerdo o 10 si están totalmente de acuerdo.

### 1. La información que presenta el mentor es interesante y de gran ayuda.

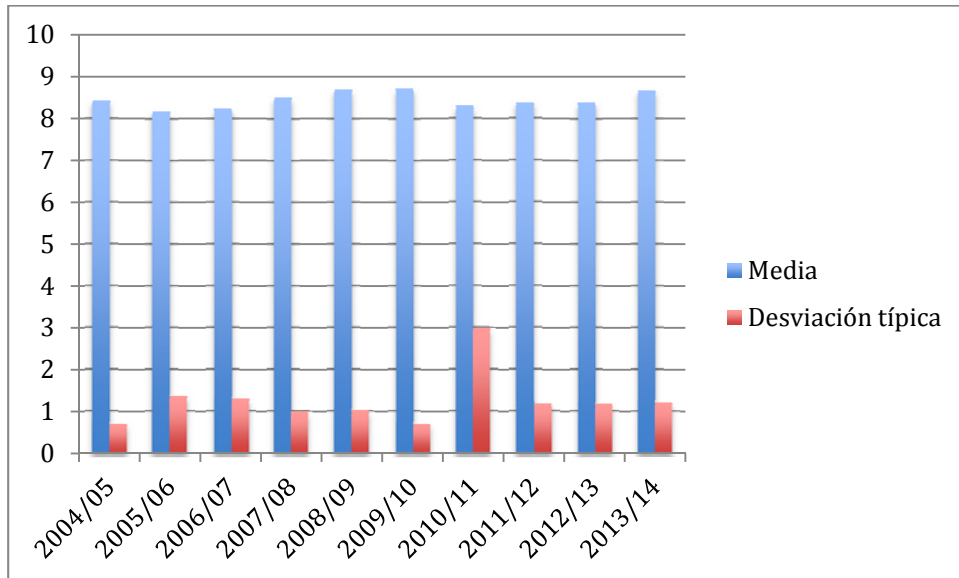
AÑO	2004-2005	2005-2006	2006-2007	2007-2008	2008-2009	2009-2010	2010-2011	2011-2012	2012-2013	2013-2014
MEDIA	8,37	7,77	7,85	8,07	8,51	8,48	7,93	8,1	8,37	8,63
DESVIACIÓN TÍPICA	1,15	1,27	1,12	1,48	1,02	0,72	2,36	1,17	1,17	1,17



En el presente año se ha logrado la mas alta valoración con un 8,63. Los resultados siempre han sido positivos por encima del 7,77 año tras año.

### 2. La información que presenta el mentor relacionada con su experiencia personal en la ETSII es de su interés.

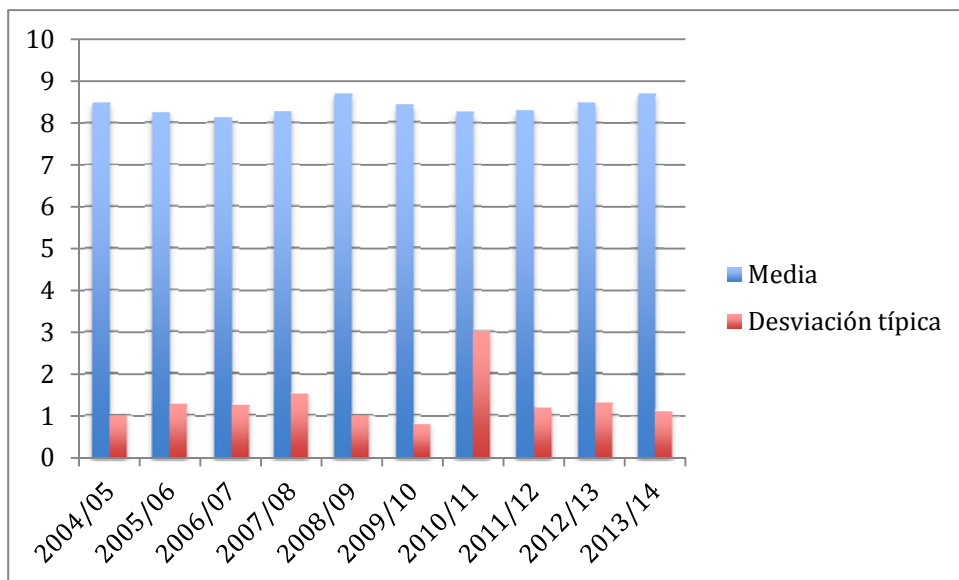
AÑO	2004-2005	2005-2006	2006-2007	2007-2008	2008-2009	2009-2010	2010-2011	2011-2012	2012-2013	2013-2014
MEDIA	8,43	8,19	8,25	8,52	8,71	8,74	8,29	8,38	8,39	8,68
DESVIACIÓN TÍPICA	0,7	1,36	1,3	0,98	1,01	0,7	2,99	1,19	1,17	1,22



La información presentada por el mentor siempre ha sido valorada muy positivamente con medias entre el 8 y el 9.

### 3. Las explicaciones del mentor son claras y están bien organizadas.

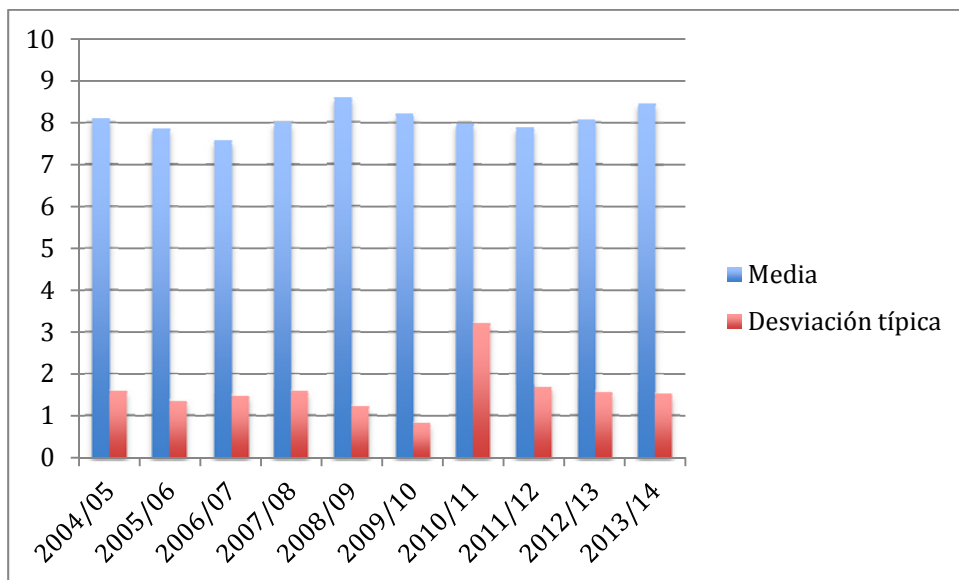
AÑO	2004-2005	2005-2006	2006-2007	2007-2008	2008-2009	2009-2010	2010-2011	2011-2012	2012-2013	2013-2014
<b>MEDIA</b>	8,5	8,24	8,11	8,27	8,71	8,74	8,28	8,30	8,50	8,71
<b>DESVIACIÓN TÍPICA</b>	1,01	1,27	1,25	1,51	1,01	0,7	0,77	1,19	1,30	1,13



Entre el 8 y el 9 también se mantiene durante estos diez años las explicaciones del mentor, sin grandes fluctuaciones.

#### 4. Los horarios y fechas en los que se han fijado las reuniones son los adecuados.

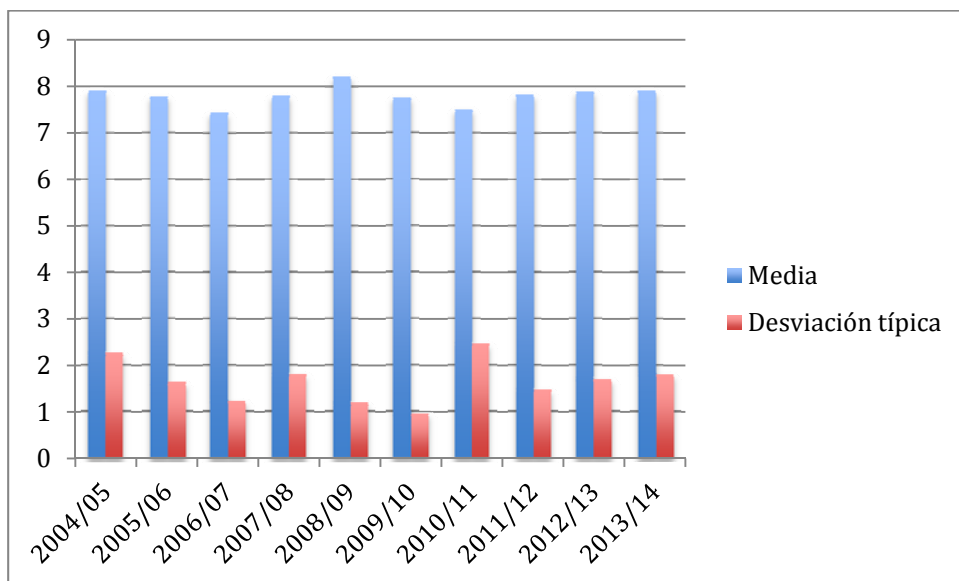
AÑO	2004-2005	2005-2006	2006-2007	2007-2008	2008-2009	2009-2010	2010-2011	2011-2012	2012-2013	2013-2014
MEDIA	8,09	7,86	7,57	8,00	8,58	8,22	7,98	7,88	8,08	8,47
DESVIACIÓN TÍPICA	1,59	1,36	1,48	1,58	1,22	0,81	3,21	1,69	1,57	1,52



Los horarios y fechas para las reuniones entre mentores y mentorizados se celebran en los horarios adecuados según la valoración de los mentorizados.

#### 5. El mentor realiza una atención individualizada.

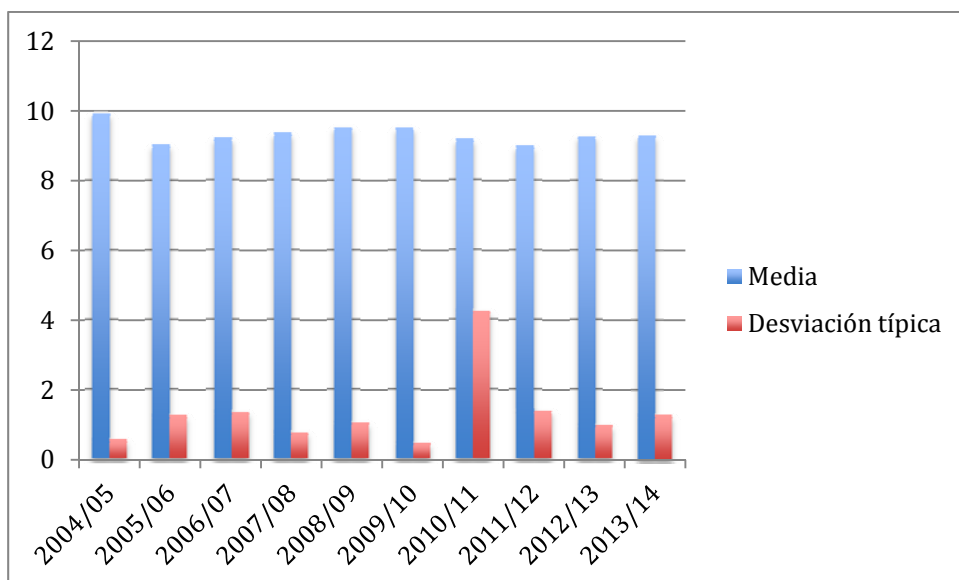
AÑO	2004-2005	2005-2006	2006-2007	2007-2008	2008-2009	2009-2010	2010-2011	2011-2012	2012-2013	2013-2014
MEDIA	7,92	7,79	7,45	7,80	8,22	7,76	7,51	7,83	7,90	7,92
DESVIACIÓN TÍPICA	2,26	1,63	1,23	1,80	1,19	0,96	2,47	1,48	1,70	1,80



Aunque con notas algo mas bajas que las preguntas anteriores pero aun así alrededor del 8 los alumnos valoran la atención individualizada que reciben por parte del mentor.

#### 6. El mentor tiene un trato cordial y amable.

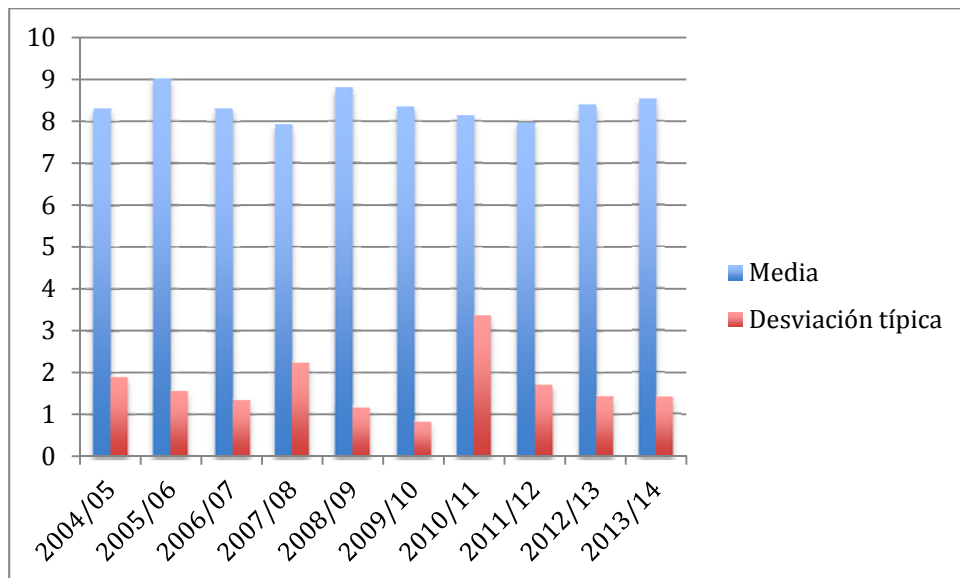
AÑO	2004-2005	2005-2006	2006-2007	2007-2008	2008-2009	2009-2010	2010-2011	2011-2012	2012-2013	2013-2014
MEDIA	9,93	9,03	9,22	9,36	9,54	9,52	9,18	9,00	9,28	9,30
DESVIACIÓN TÍPICA	0,56	1,25	1,35	0,77	1,05	0,46	4,25	1,39	0,97	1,29



El trato del mentor a sus mentorizados se puede calificar de sobresaliente año tras año sin que nunca haya bajado del 9 la valoración.

### 7. Es fácil concertar una reunión con el mentor al margen de las programadas.

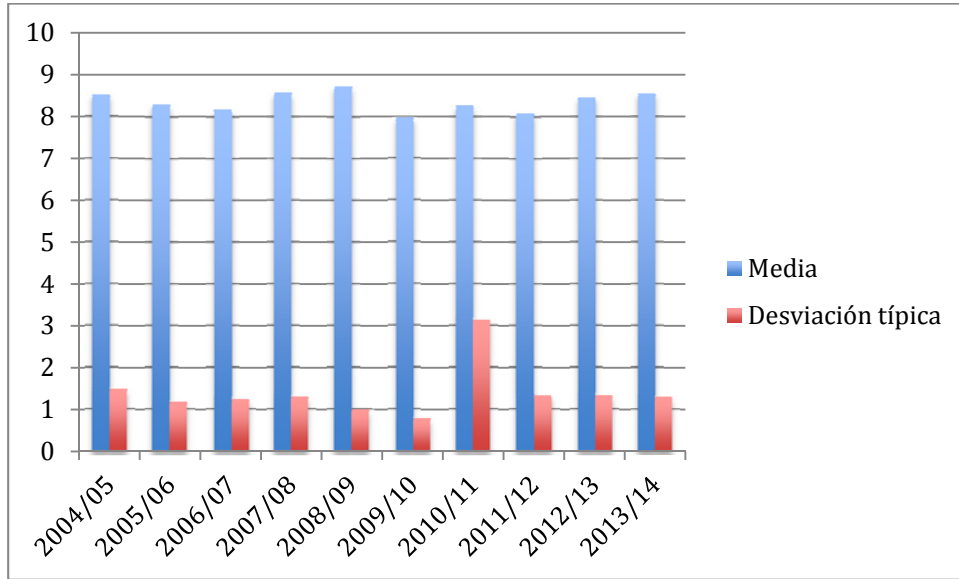
AÑO	2004-2005	2005-2006	2006-2007	2007-2008	2008-2009	2009-2010	2010-2011	2011-2012	2012-2013	2013-2014
MEDIA	8,32	9,03	8,32	7,91	8,80	8,36	8,13	7,98	8,41	8,55
DESVIACIÓN TÍPICA	1,89	1,55	1,35	2,23	1,18	0,82	3,36	1,71	1,44	1,40



Aunque hay pequeñas fluctuaciones a lo largo de los años concertar reuniones al margen de las programadas ha resultado fácil para la inmensa mayoría de los alumnos.

### 8. El entorno de las reuniones con el mentor (aula, rotonda, cafetería...) es el más adecuado.

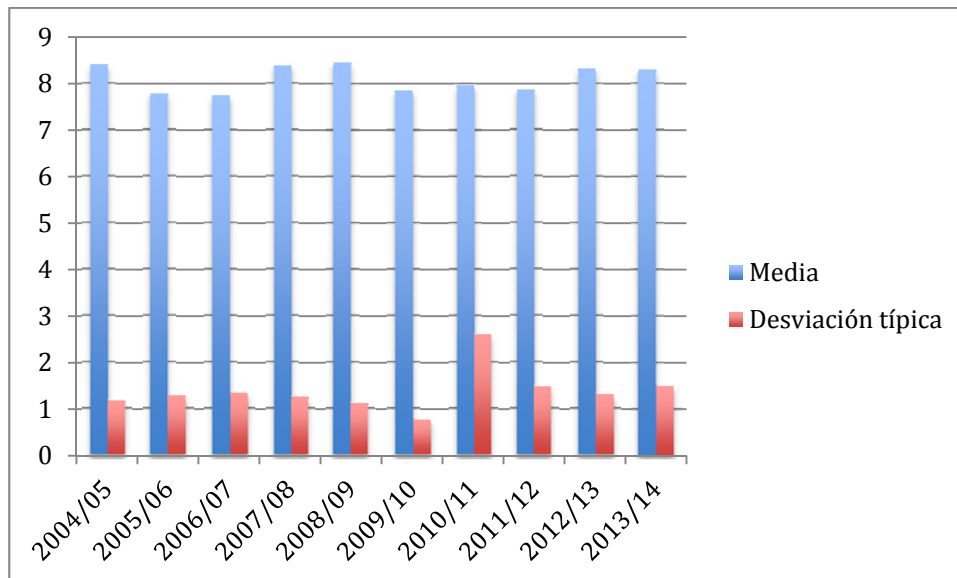
AÑO	2004-2005	2005-2006	2006-2007	2007-2008	2008-2009	2009-2010	2010-2011	2011-2012	2012-2013	2013-2014
MEDIA	8,53	8,30	8,17	8,58	8,83	7,96	8,26	8,09	8,47	8,56
DESVIACIÓN TÍPICA	1,48	1,18	1,25	1,30	1,00	0,78	3,15	1,33	1,34	1,29



El entorno de las reuniones es valorado positivamente, se le otorga una nota en torno a un 8.

**9. El tiempo dedicado a cada una de las reuniones con el mentor es el más adecuado.**

AÑO	2004-2005	2005-2006	2006-2007	2007-2008	2008-2009	2009-2010	2010-2011	2011-2012	2012-2013	2013-2014
MEDIA	8,40	7,79	7,74	8,39	8,47	7,86	7,97	7,87	8,33	8,30
DESVIACIÓN TÍPICA	1,17	1,27	1,34	1,25	1,12	0,76	2,59	1,46	1,30	1,51

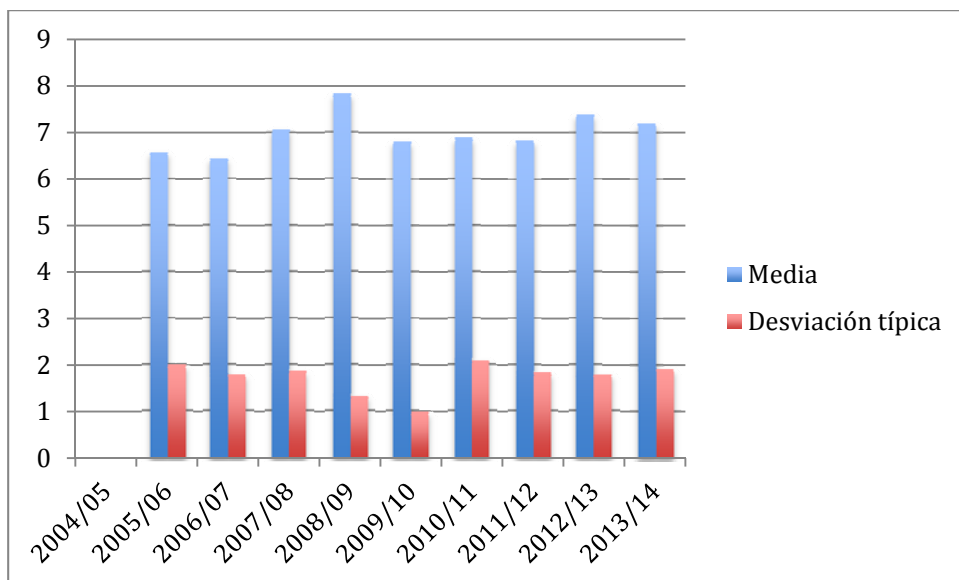


La valoración de esta pregunta se sitúa entre el 7,5 y el 8,5 a lo largo de estos 10 años.



### 10. Gracias a esta actividad he organizado mejor mi trabajo.

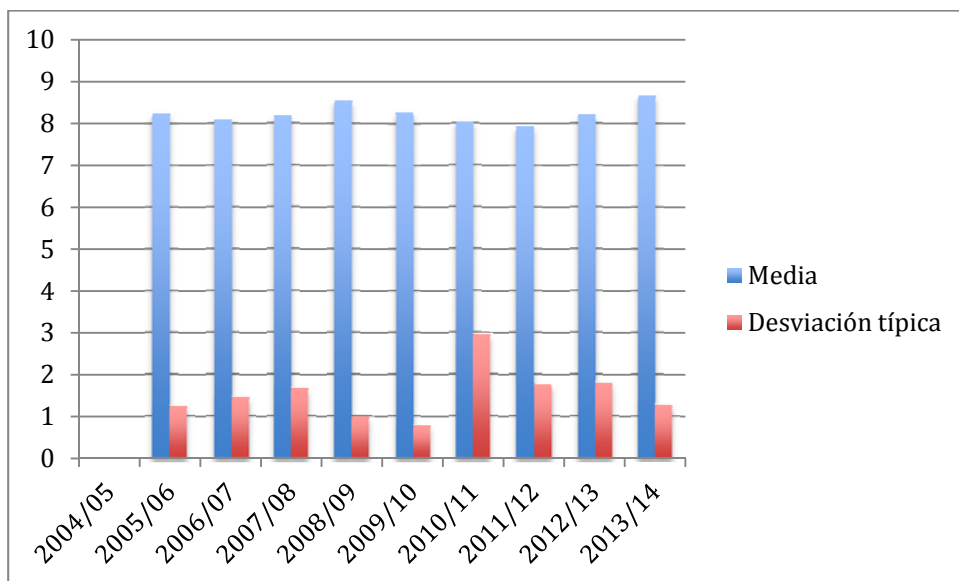
AÑO	2004-2005	2005-2006	2006-2007	2007-2008	2008-2009	2009-2010	2010-2011	2011-2012	2012-2013	2013-2014
MEDIA	-	6,58	6,44	7,07	8,82	6,82	6,89	6,84	7,39	7,20
DESVIACIÓN TÍPICA	-	1,99	1,78	1,86	1,32	0,97	2,09	1,82	1,79	1,91



Las notas obtenidas en esta pregunta bajan con respecto a las anteriores. El peor resultado se obtuvo en 2006-2007, un 6,44 y el mejor en el año 2008-2009 con un 8,82.

### 11. Gracias a esta actividad he conocido mejor diversos aspectos de la Escuela.

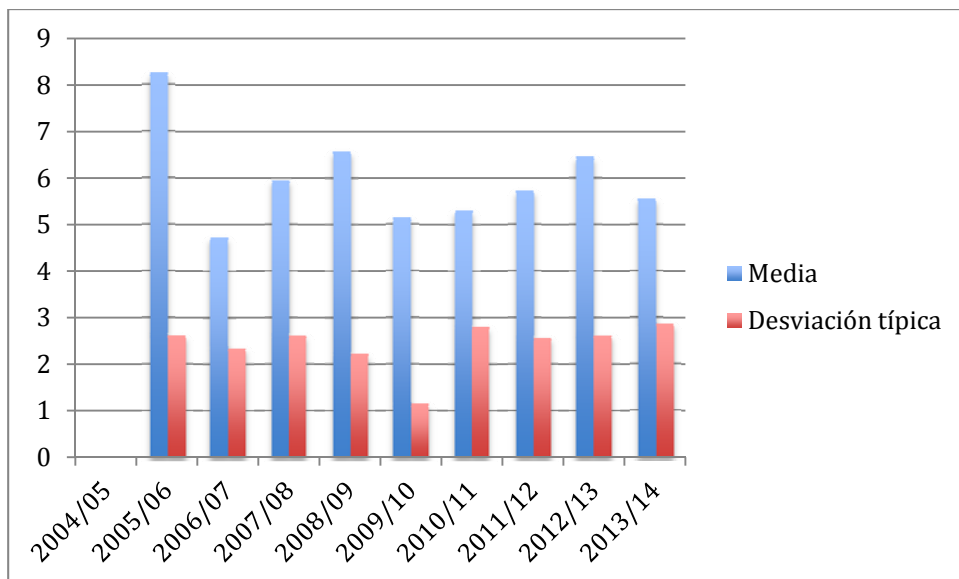
AÑO	2004-2005	2005-2006	2006-2007	2007-2008	2008-2009	2009-2010	2010-2011	2011-2012	2012-2013	2013-2014
MEDIA	-	8,25	8,10	8,17	8,55	8,28	8,04	7,93	8,20	8,67
DESVIACIÓN TÍPICA	-	1,24	1,45	1,66	1,00	0,78	2,95	1,76	1,80	1,28



El aumento de su conocimiento sobre los diversos aspectos de la escuela gracias a esta actividad se sitúa en torno a un 8 año tras año.

**12. Gracias a esta actividad me he presentado a más exámenes de los que pensaba a principio de curso.**

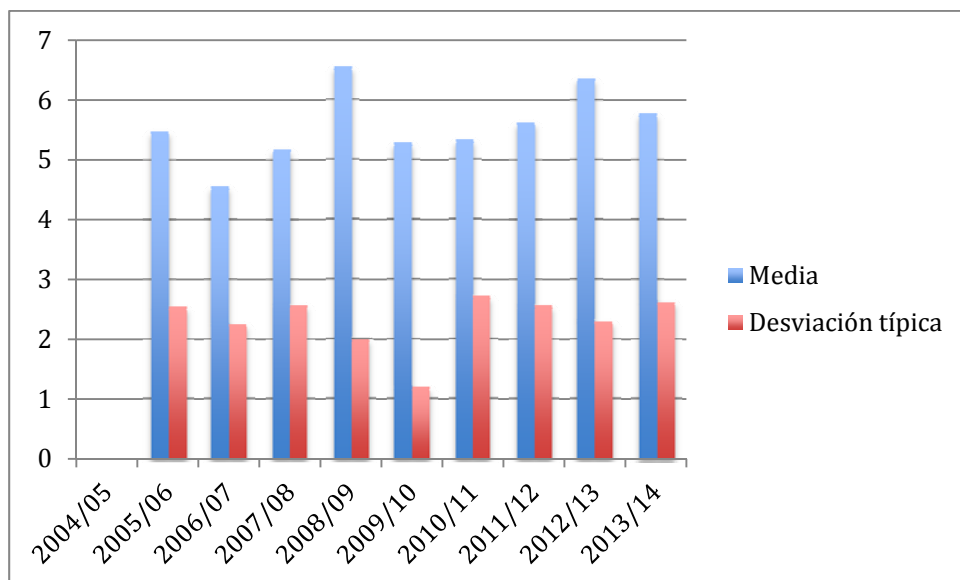
AÑO	2004-2005	2005-2006	2006-2007	2007-2008	2008-2009	2009-2010	2010-2011	2011-2012	2012-2013	2013-2014
MEDIA	-	8,25	4,74	5,96	6,58	5,14	5,31	5,73	6,46	5,56
DESVIACIÓN TÍPICA	-	2,62	2,35	2,63	2,23	1,15	2,81	2,57	2,63	2,86



La valoración a esta pregunta cae drásticamente respecto al resto de las preguntas de la encuesta llegando incluso a situarse por debajo del 5 en el año 2006-2007 (4,74).

### 13. Gracias a esta actividad creo que he aprobado más asignaturas.

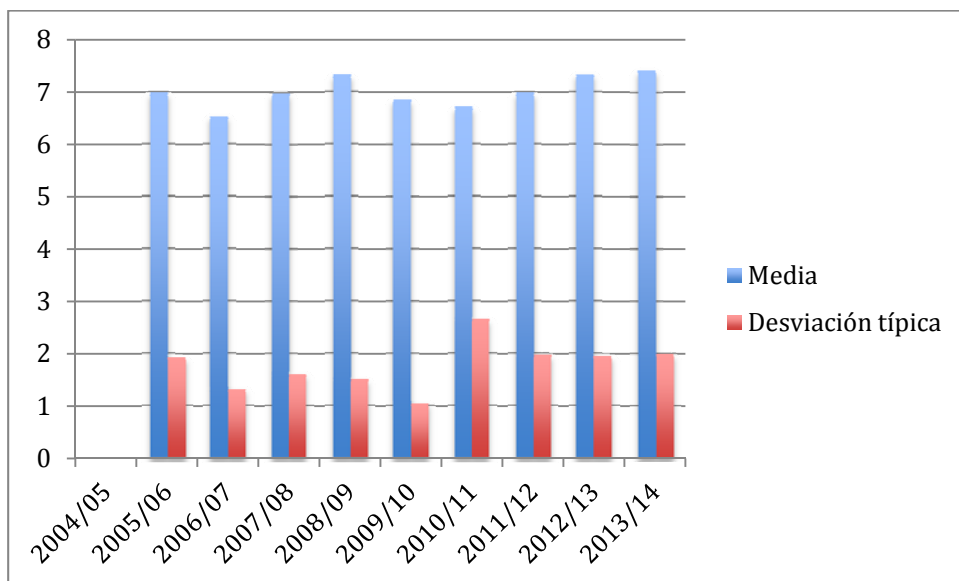
14. AÑO	2004-2005	2005-2006	2006-2007	2007-2008	2008-2009	2009-2010	2010-2011	2011-2012	2012-2013	2013-2014
MEDIA	-	5,48	4,55	5,18	6,54	5,28	5,32	5,63	6,36	5,77
DESVIACIÓN TÍPICA	-	2,54	2,25	2,57	2,00	1,19	2,71	2,56	2,29	2,62



Al igual que con la pregunta anterior, los resultados obtenidos con esta son muy bajos. En el año 2006-2007 se obtiene un 4,55 y el resto de años la valoración se sitúa en torno a un 5 y un 6.

### 14. Con esta actividad he mejorado mis relaciones personales en la Escuela.

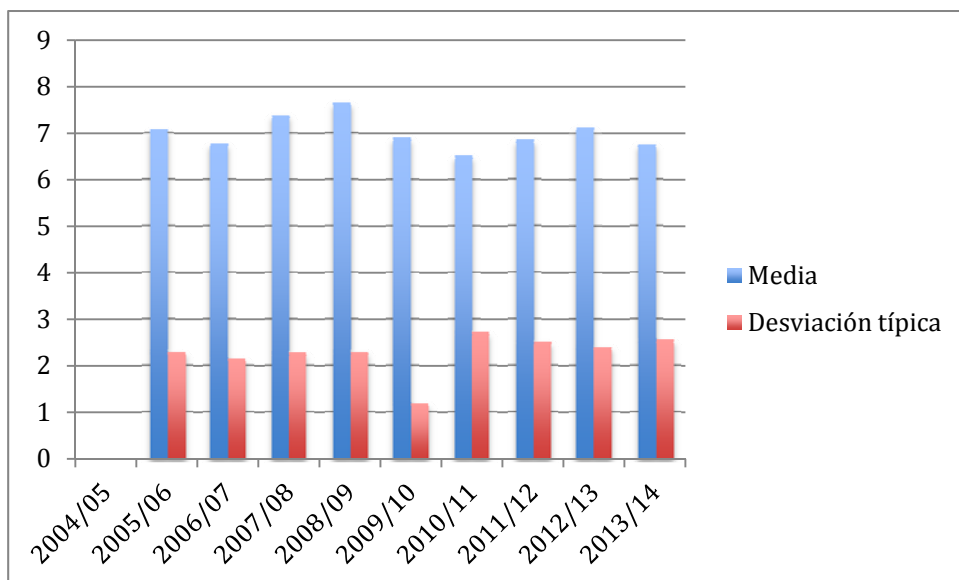
AÑO	2004-2005	2005-2006	2006-2007	2007-2008	2008-2009	2009-2010	2010-2011	2011-2012	2012-2013	2013-2014
MEDIA	-	6,98	6,53	6,99	7,32	6,86	6,71	6,98	7,34	7,43
DESVIACIÓN TÍPICA	-	1,92	1,32	1,61	1,50	1,05	2,66	1,97	1,94	1,99



La valoración de la mejora de sus relaciones personales en la escuela con esta actividad se sitúa alrededor de un 6 si bien en los dos últimos años a aumentado hasta situarse en un 7,43.

### 15. Me gustaría ser mentor dentro de unos años.

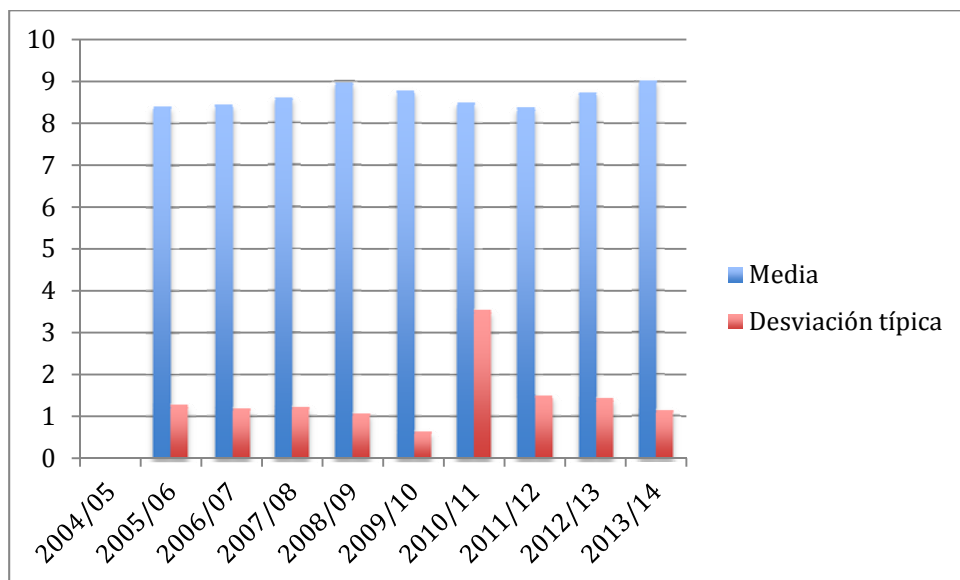
AÑO	2004-2005	2005-2006	2006-2007	2007-2008	2008-2009	2009-2010	2010-2011	2011-2012	2012-2013	2013-2014
MEDIA	-	7,07	6,77	7,39	7,66	6,90	6,52	6,85	7,14	6,76
DESVIACIÓN TÍPICA	-	2,29	2,15	2,28	2,30	1,19	2,72	2,51	2,41	2,55



Considerar ser mentor dentro de unos años es una opción que los alumnos consideran con valoraciones de entre un 6,5 y un 7,5.

### 16. Globalmente, creo que la actividad es positiva.

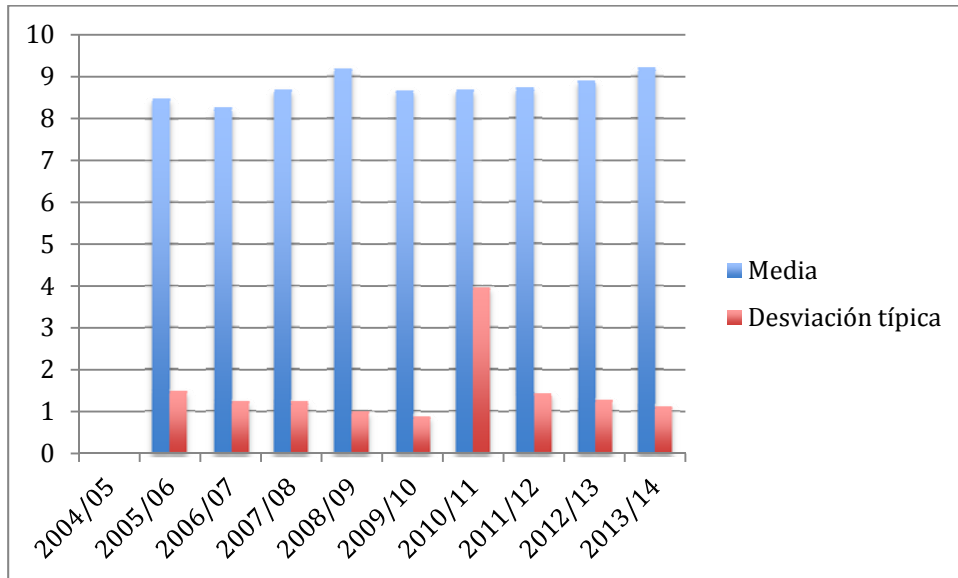
AÑO	2004-2005	2005-2006	2006-2007	2007-2008	2008-2009	2009-2010	2010-2011	2011-2012	2012-2013	2013-2014
MEDIA	-	8,41	8,44	8,61	8,98	8,78	8,50	8,37	8,73	9,03
DESVIACIÓN TÍPICA	-	1,28	1,19	1,23	1,07	0,65	3,54	1,50	1,43	1,13



La actividad es considerada como positiva durante todos estos años por la mayoría de los alumnos, obteniéndose en el presente año el mejor resultado 9,03.

### 17. Recomendaría que se apuntara a esta actividad a un alumno que empieza la carrera.

AÑO	2004-2005	2005-2006	2006-2007	2007-2008	2008-2009	2009-2010	2010-2011	2011-2012	2012-2013	2013-2014
MEDIA	-	8,49	8,26	8,71	9,20	8,68	8,70	8,72	8,92	9,21
DESVIACIÓN TÍPICA	-	1,48	1,24	1,23	1,00	0,88	3,97	1,43	1,27	1,13



Las medias de los datos de estos últimos años demuestran que los alumnos que han pasado por esta actividad la recomendarían a los alumnos que empiezan la carrera con resultados que van desde el 8,26 al 9,21.